

ส่วนที่ 2

ยุทธศาสตร์การพัฒนางองค์กรปกครองส่วนท้องถิ่น

1. ความสัมพันธ์ระหว่างแผนพัฒนาระดับมหภาค

1.1 แผนยุทธศาสตร์ชาติ 20 ปี (พ.ศ. 2561 – 2580)

โดยที่รัฐธรรมนูญแห่งราชอาณาจักรไทย มาตรา 65 กำหนดให้รัฐพึงจัดให้มียุทธศาสตร์ชาติเป็นเป้าหมายการพัฒนาประเทศอย่างยั่งยืน ตามหลักธรรมาภิบาลเพื่อใช้เป็นกรอบในการจัดทำแผนต่างๆให้สอดคล้องและบูรณาการกันเพื่อให้เกิดเป็นพลังผลักดันร่วมกันไปสู่เป้าหมายดังกล่าว โดยให้เป็นไปตามที่กำหนดในกฎหมายว่าด้วยการจัดทำยุทธศาสตร์ชาติ และต่อมาได้มีการตราพระราชบัญญัติการจัดทำยุทธศาสตร์ชาติ พ.ศ. 2560 มีผลบังคับใช้เมื่อวันที่ 1 สิงหาคม 2560 โดยกำหนดให้มีการแต่งตั้งคณะกรรมการยุทธศาสตร์ชาติ เพื่อรับผิดชอบในการจัดทำร่างยุทธศาสตร์ชาติ กำหนดวิธีการการมีส่วนร่วมของประชาชนในการจัดทำร่างยุทธศาสตร์ชาติ ในการติดตาม การตรวจสอบ และการประเมินผล รวมทั้งกำหนดมาตรการส่งเสริมและสนับสนุนให้ประชาชนทุกภาคส่วนดำเนินการให้สอดคล้องกับยุทธศาสตร์ชาติ

เพื่อให้เป็นไปตามที่กำหนดในพระราชบัญญัติการจัดทำ ยุทธศาสตร์ชาติ พ.ศ. 2560 คณะกรรมการยุทธศาสตร์ชาติได้แต่งตั้งคณะกรรมการจัดทำยุทธศาสตร์ชาติด้านต่างๆ รวม 6 คณะอันประกอบด้วย คณะกรรมการจัดทำยุทธศาสตร์ชาติด้านความมั่นคง คณะกรรมการจัดทำยุทธศาสตร์ชาติด้านการสร้างความสามารถในการแข่งขัน คณะกรรมการจัดทำยุทธศาสตร์ชาติด้านการพัฒนาและเสริมสร้างศักยภาพทรัพยากรมนุษย์ คณะกรรมการจัดทำยุทธศาสตร์ชาติด้านการสร้างโอกาสและความเสมอภาคทางสังคม คณะกรรมการจัดทำยุทธศาสตร์ชาติ ด้านการสร้างการเติบโตบนคุณภาพชีวิตที่เป็นมิตรต่อสิ่งแวดล้อม และคณะกรรมการจัดทำยุทธศาสตร์ชาติ ด้านการปรับสมดุลและพัฒนาระบบการบริหารจัดการภาครัฐ เพื่อรับผิดชอบในการดำเนินการจัดทำร่างยุทธศาสตร์ชาติให้เป็นไปตามหลักเกณฑ์ วิธีการ และเงื่อนไขที่กำหนด ตลอดจนได้จัดให้มีการรับฟังความคิดเห็นของประชาชนและหน่วยงานของรัฐที่เกี่ยวข้องอย่างกว้างขวางเพื่อประกอบการพิจารณาจัดทำร่างยุทธศาสตร์ชาติตามที่กฎหมายกำหนดแล้ว

ยุทธศาสตร์ชาติ 20 ปี (พ.ศ. 2561-2580) เป็นยุทธศาสตร์ชาติฉบับแรกของประเทศไทย ตามรัฐธรรมนูญแห่งราชอาณาจักรไทย ซึ่งจะต้องนำไปสู่การปฏิบัติเพื่อให้ประเทศไทยบรรลุวิสัยทัศน์“ประเทศไทยมีความมั่นคง มั่งคั่ง ยั่งยืน เป็นประเทศพัฒนาแล้ว ด้วยการพัฒนาตามหลักปรัชญาของเศรษฐกิจพอเพียง” ภายในช่วงเวลาดังกล่าว เพื่อความสุขของคนไทยทุกคน

สถานการณ์ แนวโน้ม วิสัยทัศน์ และเป้าหมายในการพัฒนาประเทศ

1. บทนำ

การพัฒนาประเทศไทยนับตั้งแต่แผนพัฒนาเศรษฐกิจและสังคมแห่งชาติ ฉบับที่ 1 เป็นต้นมาได้ส่งผลให้ประเทศมีการพัฒนาในทุกมิติ ทั้งในด้านเศรษฐกิจ ที่ประเทศไทย ได้รับการยกย่องระดับเป็นประเทศในกลุ่มบนของกลุ่มประเทศระดับรายได้ ปานกลาง ในด้านสังคมที่มีการพัฒนาคุณภาพชีวิตของประชาชนส่งผลให้ประเทศไทยหลุดพ้นจากการเป็นประเทศยากจน และในด้านสิ่งแวดล้อมที่ประเทศไทยมีข้อได้เปรียบในความหลากหลายเชิงนิเวศ อย่างไรก็ตาม ประเทศไทยยังมีความท้าทายต่อการพัฒนาที่สำคัญ อาทิ อัตราการขยายตัวทางเศรษฐกิจในปี 2560 ที่ร้อยละ 3.9 ถือว่าอยู่ในระดับต่ำกว่าศักยภาพ เมื่อเทียบกับร้อยละ 6.0 ต่อปีในช่วงเวลาเกือบ 6 ทศวรรษที่ผ่านมา โดยมีสาเหตุหลักจากการชะลอตัวของการลงทุนภายในประเทศและสถานการณ์เศรษฐกิจโลกที่ยังไม่ฟื้นตัวได้เต็มที่โครงสร้างเศรษฐกิจไทยที่ยังไม่สามารถขับเคลื่อนด้วยนวัตกรรมได้อย่างเต็มประสิทธิภาพภาคบริการและภาคเกษตรมีผลิตภาพการผลิตในระดับต่ำ ขาดการนำเทคโนโลยีเข้ามาเพิ่มประสิทธิภาพในการผลิต ประกอบกับแรงงานไทยยังมีปัญหาเรื่องคุณภาพและสมรรถนะที่ไม่สอดคล้องกับความต้องการในการขับเคลื่อนการพัฒนาของประเทศ

นอกจากนี้ ศักยภาพและคุณภาพของประชากรไทยทุกช่วงวัยยังคงเป็นปัจจัยท้าทายสำคัญต่อการพัฒนาประเทศ แม้ว่าการเข้าถึงระบบบริการสาธารณะ การศึกษา บริการสาธารณสุข โครงสร้างพื้นฐานต่างๆ และการคุ้มครองทางสังคมอื่น ๆ ของคนไทยมีความครอบคลุมเพิ่มมากขึ้น แต่ยังคงมีปัญหาเรื่องคุณภาพการให้บริการที่มีมาตรฐานแตกต่างกันระหว่างพื้นที่ ซึ่งเป็นหนึ่งในสาเหตุหลักที่ทำให้ประเทศไทยยังคงมีปัญหาค่าความเหลื่อมล้ำในหลายมิติ ขณะที่ปัญหาด้านความยากจนยังคงเป็นประเด็นท้าทายในการยกระดับการพัฒนาประเทศให้ประชาชนมีรายได้สูงขึ้นและแก้ปัญหาความเหลื่อมล้ำอย่างยั่งยืน ขณะเดียวกันการวางกลยุทธ์ระยะยาวในการฟื้นฟูการใช้ และการรักษาทรัพยากรอย่างบูรณาการเพื่อการพัฒนาประเทศที่ผ่านมายังขาดความชัดเจน ส่งผลให้ทรัพยากรธรรมชาติและสิ่งแวดล้อมของประเทศยังมีปัญหาการใช้อย่างสิ้นเปลือง และเสื่อมโทรมลงอย่างรวดเร็ว

ทั้งนี้ ปัญหาดังกล่าวข้างต้นมีสาเหตุส่วนหนึ่งมาจากประสิทธิภาพการบริหารจัดการภาครัฐ การพัฒนาประเทศขาดความต่อเนื่องและความยืดหยุ่นในการตอบสนองต่อความต้องการและปัญหาของประชาชน ขณะที่ความมั่นคงภายในประเทศ ยังมีหลายประเด็นที่ต้องเสริมสร้างให้เกิดความเข้มแข็ง ลดความขัดแย้งทางความคิดและอุดมการณ์ที่มีรากฐานมาจากความเหลื่อมล้ำ ความไม่เสมอภาค การขาดความเชื่อมั่นในกระบวนการยุติธรรม และปัญหาการขาดเสถียรภาพทางการเมืองตลอดจนส่งเสริมคนในชาติให้ยึดมั่นสถาบันหลักเป็นศูนย์รวมจิตใจให้เกิดความรักและความสามัคคี

ในขณะเดียวกัน การเปลี่ยนแปลงโครงสร้างประชากรที่มีสัดส่วนประชากรวัยแรงงานและวัยเด็กที่ลดลงและประชากรสูงอายุที่เพิ่มขึ้นอย่างต่อเนื่อง จะเป็นปัจจัยเสี่ยงสำคัญที่จะทำให้การพัฒนาประเทศในมิติต่าง ๆ มีความท้าทายมากขึ้น ทั้งในส่วนของเสถียรภาพทางการเงิน การคลังของประเทศในการจัดสวัสดิการเพื่อดูแลผู้สูงอายุที่เพิ่มสูงขึ้น การลงทุนและการออม การ

เจริญเติบโตทางเศรษฐกิจของประเทศ ความมั่นคงทางสังคม การบริหารจัดการทรัพยากรธรรมชาติอย่างยั่งยืนซึ่งจะเป็นประเด็นท้าทายต่อการขับเคลื่อนประเทศไปสู่การเป็นประเทศพัฒนาแล้ว

2. ปัจจัยและแนวโน้มที่คาดว่าจะส่งผลกระทบต่อการพัฒนาประเทศ

แม้ว่าประเทศไทยจะมีตำแหน่งที่ตั้งที่สามารถเป็นศูนย์กลางในการเชื่อมโยงในภูมิภาคและเป็นประตูสู่เอเชีย แต่การที่มีอาณาเขตติดกับประเทศเพื่อนบ้านหลายประเทศ ทำให้ปัญหาด้านเขตแดนกับประเทศเพื่อนบ้านยังคงเป็นความท้าทายด้านความมั่นคงในอนาคต นอกจากนี้ ประเทศไทยยังคงต้องให้ความสำคัญกับปัญหาด้านความมั่นคงอื่น ๆ ที่มีความซับซ้อน ละเอียดอ่อน และมีความเชื่อมโยงกันหลายมิติ ที่อาจเป็นประเด็นท้าทายต่อการสร้างบรรยากาศความไว้วางใจระหว่างรัฐกับประชาชนและระหว่างประชาชนกับประชาชน ซึ่งรวมถึงการสร้างความสัมพันธ์ของคนในชาติที่จะนำไปสู่การแก้ปัญหาความขัดแย้งระหว่างกลุ่มประชากรไทยที่มีแนวคิดและความเชื่อที่แตกต่างกันอย่างยั่งยืนนอกจากนี้ การขยายอิทธิพลและการเพิ่มบทบาทของประเศมหาอำนาจ ที่อาจก่อให้เกิดการเปลี่ยนแปลงไปสู่ระบบหลายขั้วอำนาจ หรือเกิดการย้ายขั้วอำนาจทางเศรษฐกิจ ซึ่งอาจส่งผลกระทบต่อเสถียรภาพทางเศรษฐกิจของประเทศในอนาคต ขณะที่องค์กรที่ไม่ใช่รัฐ อาทิ องค์กรระหว่างประเทศ และบริษัทข้ามชาติ จะมีบทบาทมากขึ้นในการกำหนดกฎ ระเบียบ ทิศทางความสัมพันธ์และมาตรฐานสากลต่างๆ ทั้งในด้านความมั่นคง และเศรษฐกิจ รวมทั้งการรวมกลุ่มเศรษฐกิจและการเปิดเสรีในภูมิภาคที่นำไปสู่ความเชื่อมโยงในทุกระบบ อาจก่อให้เกิดความเสี่ยงด้านอาชญากรรมข้ามชาติและเศรษฐกิจนอกระบบ รวมทั้งปัญหา ยาเสพติด การค้ามนุษย์ และการลักลอบเข้าเมือง

ในทางกลับกัน ความเปลี่ยนแปลงจากโลกาภิวัตน์และความก้าวหน้าทางวิทยาศาสตร์และเทคโนโลยีที่ได้รับการพัฒนาอย่างก้าวกระโดดจะก่อให้เกิดนวัตกรรมอย่างพลิกผัน อาทิ เทคโนโลยีปัญญาประดิษฐ์ อินเทอร์เน็ตในทุกสิ่ง การวิเคราะห์ข้อมูลขนาดใหญ่ หุ่นยนต์ และโดรน เทคโนโลยีพันธุกรรมสมัยใหม่ และเทคโนโลยีทางการเงิน ซึ่งตัวอย่างแนวโน้มการพัฒนาเทคโนโลยีอย่างก้าวกระโดดเหล่านี้ คาดว่าจะเป็นปัจจัยสนับสนุนหลักที่ช่วยทำให้เศรษฐกิจโลกและเศรษฐกิจไทยมีแนวโน้มที่จะกลับมาขยายตัวได้เข้มแข็งขึ้น แนวโน้มสำคัญที่จำเป็นต้องมีการติดตามอย่างใกล้ชิด อาทิ การรวมกลุ่มทางการค้าและการลงทุนที่จะมีความหลากหลายเพิ่มมากขึ้น การแข่งขันที่คาดว่าจะรุนแรงขึ้นในการเพิ่มผลิตภาพและสร้างความหลากหลายของสินค้าและบริการที่ตอบโจทย์รูปแบบชีวิตใหม่ๆ

นอกจากนั้น ประเทศไทยคาดว่าจะเข้าสู่การเป็นสังคมสูงวัยระดับสุดยอดในปี 2574 จะก่อให้เกิดโอกาสใหม่ๆ ในการตอบสนองความต้องการของกลุ่มผู้บริโภคนสูงวัยที่จะมีส่วนเพิ่มขึ้นอย่างต่อเนื่อง รวมทั้งการคาดการณ์ว่าครอบครัวไทยจะมีขนาดเล็กลงและมีรูปแบบที่หลากหลายมากขึ้นประชากรในประเทศไทยจะมีช่วงอายุที่แตกต่างกันและจะมีกลุ่มคนช่วงอายุใหม่ๆ เพิ่มขึ้น ซึ่งจะส่งผลกระทบต่อทัศนคติและพฤติกรรมที่แตกต่างกัน ดังนั้น การเตรียมความพร้อมของประชากรให้มีคุณภาพและการนำเทคโนโลยีที่เหมาะสมมาใช้ในการผลิตและบริการของประเทศจะเป็นความท้าทายสำคัญในระยะต่อไป

ในขณะเดียวกัน โครงสร้างประชากรที่เข้าสู่สังคมสูงวัย อาจทำให้เกิดความต้องการแรงงานต่างชาติเพิ่มมากขึ้นเพื่อทดแทนจำนวนแรงงานไทยที่ลดลง ซึ่งปัจจัยด้านการ

เปิดเสรีในภูมิภาคและความก้าวหน้าของการพัฒนาระบบคมนาคมขนส่งในภูมิภาคจะทำให้การเคลื่อนย้ายแรงงานและการย้ายถิ่นมีความสะดวกมากขึ้น และเป็นปัจจัยสำคัญที่จะทำให้เกิดการเคลื่อนย้ายประชากรเข้าออกประเทศเพิ่มมากขึ้น โดยเฉพาะในกลุ่มประชากรที่มีศักยภาพซึ่งมีแนวโน้มในการเคลื่อนย้ายไปเรียนหรือทำงานในทั่วทุกมุมโลกสูงขึ้น ทั้งนี้ การย้ายถิ่นส่วนใหญ่มีวัตถุประสงค์เพื่อแสวงหาโอกาสทางเศรษฐกิจที่ดีขึ้น จึงอาจจะเป็นไปได้ที่ประเทศไทยจะยังคงเป็นประเทศผู้รับของประชากรจากประเทศเพื่อนบ้านขณะที่ประชากรไทยโดยเฉพาะแรงงานทักษะอาจมีแรงจูงใจในการย้ายถิ่นไปยังประเทศที่มีระดับการพัฒนาที่ดีกว่า อาจทำให้การแย่งชิงแรงงานมีความรุนแรงมากขึ้น ซึ่งจะยิ่งทำให้เกิดความเสี่ยงต่อการเจริญเติบโตทางเศรษฐกิจและการเปลี่ยนแปลงของบริบทสังคมไทย

นอกจากนี้ ผลกระทบจากการเปลี่ยนแปลงสภาพภูมิอากาศคาดว่าจะมีความรุนแรงมากขึ้นทั้งในเชิงความผันผวน ความถี่ และขอบเขตที่กว้างขวางมากขึ้น ซึ่งจะสร้างความเสียหายต่อชีวิตและทรัพย์สิน ระบบโครงสร้างพื้นฐานที่จำเป็น ตลอดจนระบบผลิตทางการเกษตรที่สัมพันธ์ต่อเนื่องกับความมั่นคงด้านอาหารและน้ำ ขณะที่ระบบนิเวศต่างๆ มีแนวโน้มเสื่อมโทรมลงและมีความเป็นไปได้ค่อนข้างสูงในการสูญเสียความสามารถในการรองรับความต้องการของมนุษย์ได้อย่างมีประสิทธิภาพอย่างไรก็ดี ระดับความรุนแรงของผลกระทบอันเกิดจากการเปลี่ยนแปลงภูมิอากาศโลกและความเสื่อมโทรมของระบบนิเวศต่าง ๆ ดังกล่าวที่แต่ละประเทศจะต้องเผชิญจะมีความแตกต่างกัน ทำให้การเป็นสังคมสีเขียวการรักษาและบริหารจัดการทรัพยากรธรรมชาติและสิ่งแวดล้อมอย่างบูรณาการจะได้รับความสำคัญและความสนใจจากนานาประเทศรวมทั้งประเทศไทยเพิ่มมากขึ้น พลังงานทดแทนและพลังงานทางเลือกรวมถึงการสร้างสมดุลความมั่นคงด้านพลังงานและอาหารมีแนวโน้มที่จะมีความสำคัญเพิ่มมากขึ้นกฎระเบียบและข้อตกลงด้านสิ่งแวดล้อมจะมีความเข้มข้นและเข้มงวดขึ้น โดยกรอบการพัฒนาตามข้อตกลงระหว่างประเทศต่างๆ ที่สำคัญ เช่น เป้าหมายการพัฒนาที่ยั่งยืน และบันทึกความตกลงปารีสจะได้รับการนำไปปฏิบัติอย่างจริงจังมากยิ่งขึ้น

แนวโน้มเหล่านี้จะก่อให้เกิดความท้าทายต่อการพัฒนาประเทศในหลายมิติ ทั้งในส่วนของการทำงานและอาชีพ สาขาการผลิตและบริการใหม่ๆ ความมั่นคงของประเทศอันเกิดจากภัยคุกคามและความเสี่ยงด้านอื่นๆ ที่ซับซ้อนขึ้น อาชญากรรมไซเบอร์ รูปแบบการก่อสงครามที่ใช้เทคโนโลยีเป็นเครื่องมือ การเคลื่อนย้ายอย่างเสรีและรวดเร็วของผู้คน เงินทุน ข้อมูลข่าวสาร องค์ความรู้ เทคโนโลยีและสินค้าและบริการ การปรับตัวต่อการเปลี่ยนแปลงสภาพภูมิอากาศที่รวดเร็วและคาดการณ์ได้ยากการเกิดขึ้นของโรคระบาด และโรคอุบัติใหม่ที่จะส่งผลให้การเฝ้าระวังด้านการสาธารณสุขในประเทศมีความสำคัญมากขึ้น อาจนำไปสู่ปัญหาความเหลื่อมล้ำที่ทวีความรุนแรงมากขึ้นได้ หากไม่มีมาตรการที่มีประสิทธิภาพในการป้องกันและรองรับผลกระทบต่างๆ ที่คาดว่าจะเกิดขึ้น ซึ่งรวมถึงการเตรียมความพร้อมเพื่อรองรับการเปลี่ยนแปลงทางเทคโนโลยีและนวัตกรรมแบบพลิกผันที่จะเกิดขึ้นอย่างรวดเร็วโดยเฉพาะอย่างยิ่งหากการเข้าถึงเทคโนโลยีโครงสร้างพื้นฐาน และองค์ความรู้สมัยใหม่มีระดับความแตกต่างกันระหว่างกลุ่มประชากรต่างๆ โดยการเปลี่ยนแปลงทางเทคโนโลยีและนวัตกรรมดังกล่าวจะส่งผลต่อทั้งการจ้างงานและอาชีพที่จะมีรูปแบบและลักษณะงานที่เปลี่ยนไป มีความต้องการแรงงานที่มีสมรรถนะสูงเพิ่มมากขึ้น หลายอาชีพ

อาจหายไปจากตลาดงานในปัจจุบันและบางอาชีพจะถูกทดแทนด้วยระบบอัตโนมัติโดยเฉพาะอาชีพที่ต้องการทักษะระดับต่ำ ก่อให้เกิดความเสี่ยงต่อความมั่นคงและคุณภาพชีวิตของประชาชนที่ปรับตัวไม่ทันหรือขาดความรู้และทักษะที่ทันกับยุคสมัยที่เปลี่ยนแปลงไปกระแสโลกาภิวัตน์ที่จะทำให้เกิดการพัฒนาขยายความเป็นเมือง วิถีชีวิตที่เปลี่ยนไปอย่างรวดเร็ว รวมทั้งการเปลี่ยนแปลงทางสภาพภูมิอากาศที่อาจจะมีผลกระทบมากยิ่งขึ้น ซึ่งปัจจัยทั้งหมดดังกล่าวจะส่งผลให้ปัญหาความยากจนและความเหลื่อมล้ำของประเทศมีความซับซ้อนมากยิ่งขึ้น

จากปัจจัยและแนวโน้มที่คาดว่าจะส่งผลต่อการขับเคลื่อนการพัฒนาประเทศในมิติต่างๆข้างต้น เห็นได้ว่าบริบทและสภาพแวดล้อมทั้งภายในและภายนอกประเทศมีแนวโน้มที่จะเปลี่ยนแปลงอย่างรวดเร็ว มีพลวัตสูง และมีความซับซ้อนหลากหลายมิติ ซึ่งจะส่งผลต่ออนาคตการพัฒนาประเทศอย่างมาก ดังนั้น การพัฒนาประเทศจึงจำเป็นต้องมียุทธศาสตร์การพัฒนาที่ครอบคลุมทุกมิติและทุกด้านของการพัฒนาที่เกี่ยวข้อง มีความร่วมมือในลักษณะประชารัฐจากภาคส่วนต่างๆ ในรูปแบบของหุ้นส่วนการพัฒนาที่เป็นการดำเนินงานอย่างบูรณาการ เนื่องจากทุกมิติการพัฒนาที่มีความเกี่ยวข้องซึ่งกันและกัน โดยประเทศไทยจำเป็นต้องมีทรัพยากรมนุษย์ที่มีคุณภาพ มีความรู้ สมรรถนะ และทักษะที่สอดคล้องกับการเปลี่ยนแปลงต่างๆ สามารถรู้เท่าทันและปรับตัวให้สามารถดำเนินชีวิตได้อย่างมีความสุข มีอาชีพที่มั่นคง สร้างรายได้ ท่ามกลางความเปลี่ยนแปลง กฎเกณฑ์และกติกาใหม่ๆ และมาตรฐานที่สูงขึ้น โดยเฉพาะในโลกที่มีการเปลี่ยนแปลงอย่างรวดเร็ว ซึ่งจำเป็นต้องมีการพัฒนาระบบและปัจจัยส่งเสริมต่าง ๆ ที่เกี่ยวข้องไปพร้อมกัน ทั้งในส่วนของระบบการเรียนการสอน และการพัฒนาทักษะฝีมือที่สอดคล้องกันกับการพัฒนาของคนในแต่ละช่วงวัย ระบบบริการสาธารณะ โครงสร้างพื้นฐาน รวมทั้งการให้ความสำคัญกับการส่งเสริมเทคโนโลยีและนวัตกรรม เพื่อให้ประเทศไทยสามารถยกระดับเป็นเจ้าของเทคโนโลยีและนวัตกรรมก้าวทันโลก จากการต่อยอดการพัฒนาบนพื้นฐานนโยบายไทยแลนด์ 4.0 ส่งผลให้เกิดการสร้างห่วงโซ่มูลค่าทางเศรษฐกิจในทั้งภาคอุตสาหกรรม ภาคเกษตรและภาคบริการ กระจายผลประโยชน์จากการพัฒนาลดปัญหาความเหลื่อมล้ำ และนำไปสู่การเสริมสร้างคุณภาพชีวิตของประชาชนทุกภาคส่วน

นอกจากนี้ ประเทศไทยต้องให้ความสำคัญกับการสร้างสมดุลความมั่นคงด้านพลังงานและอาหาร การรักษาไว้ซึ่งความหลากหลายเชิงนิเวศ การส่งเสริมการดำเนินชีวิตและธุรกิจ และการพัฒนาและขยายความเป็นเมืองที่เติบโตอย่างต่อเนื่องที่เป็นมิตรต่อสิ่งแวดล้อม พร้อมกับการมีข้อกำหนดของรูปแบบและกฎเกณฑ์ที่เกี่ยวข้องกับลักษณะการใช้พื้นที่ที่ชัดเจน ขณะที่การพัฒนาโครงสร้างพื้นฐานและระบบโลจิสติกส์ กฎหมาย ระบบภาษีต้องมีกลยุทธ์การพัฒนาที่สามารถอำนวยความสะดวกและส่งเสริมให้ประเทศมีศักยภาพการแข่งขันที่สูงขึ้น และสามารถใช้จ่ายแข่งขันในเรื่องตำแหน่งที่ตั้งทางภูมิศาสตร์ของประเทศให้เกิดประโยชน์ต่อการพัฒนาประเทศมากขึ้น รวมทั้งให้ความสำคัญของการรวมกลุ่มความร่วมมือกับนานาชาติในระดับภูมิภาคและระดับโลก เพื่อกระชับและสร้างสัมพันธ์ไมตรี เสริมสร้างความสัมพันธ์ทางการทูต ซึ่งจะก่อให้เกิดการสร้างพลังทางเศรษฐกิจและรักษาความมั่นคงของประเทศ โดยจำเป็นต้องสร้างความพร้อมในการที่จะยกระดับมาตรฐานและมีการปฏิบัติให้เป็นไปตามระเบียบกติกาสากลในด้านต่างๆ ขณะเดียวกันประเทศไทยจำเป็นต้องเร่งให้มีการปฏิรูประบบราชการและการเมืองเพื่อให้เกิดการบริหารราชการที่ดีและมีเสถียรภาพทางการเมือง มีการส่งเสริมคนในชาติให้ยึดมั่นสถาบันหลักเป็นศูนย์รวมจิตใจเพื่อให้เกิด

ความรักความสามัคคี และลดความขัดแย้งภายในประเทศ โดยที่นโยบายการพัฒนาต่างๆ จำเป็นต้องคำนึงถึงความสอดคล้องกับโครงสร้างและลักษณะพฤติกรรมของประชากรที่อาจจะมี ความแตกต่างจากปัจจุบันมากขึ้น

ดังนั้น ภายใต้เงื่อนไขโครงสร้างประชากร โครงสร้างเศรษฐกิจ สภาพ สังคม สภาพภูมิอากาศสิ่งแวดล้อม และปัจจัยการพัฒนาต่างๆ ที่เกี่ยวข้อง ส่งผลให้ประเทศไทย จำเป็นต้องมีการวางแผนการพัฒนาที่รอบคอบและครอบคลุม อย่างไรก็ตาม หลายประเด็นพัฒนา เป็นเรื่องที่ต้องใช้ระยะเวลาในการดำเนินงานเพื่อให้เกิดการปรับตัวซึ่งจะต้องหยั่งรากลึกลงไปถึงการ เปลี่ยนแปลงในเชิงโครงสร้างการขับเคลื่อนการพัฒนาให้ประเทศเจริญก้าวหน้าไปในอนาคตจึง จำเป็นต้องกำหนดวิสัยทัศน์ในระยะยาวที่ต้องบรรลุ พร้อมทั้งแนวยุทธศาสตร์หลักในด้านต่างๆ เพื่อ เป็นกรอบในการขับเคลื่อนการพัฒนาอย่างบูรณาการ บนพื้นฐานประชาธิปไตยยกระดับจุดแข็งและ จุดเด่นของประเทศ และปรับปรุงแก้ไขจุดอ่อนและจุดด้อยต่าง ๆ อย่างเป็นระบบ โดยยุทธศาสตร์ ชาตินี้จะเป็นเป้าหมายใหญ่ในการขับเคลื่อนประเทศ และถ่ายทอดไปสู่แผนในระดับอื่น ๆ เพื่อนำไปสู่ การปฏิบัติทั้งในระดับยุทธศาสตร์ ภารกิจและพื้นที่ ซึ่งรวมถึงพื้นที่พิเศษต่างๆ อาทิ เขตเศรษฐกิจ พิเศษชายแดน เขตพัฒนาพิเศษภาคตะวันออกเพื่อการพัฒนาประเทศสามารถดำเนินการได้อย่าง มั่นคง มั่งคั่ง และ ยั่งยืน

3. วิสัยทัศน์ประเทศไทย

“ประเทศไทยมีความมั่นคง มั่งคั่ง ยั่งยืน เป็นประเทศพัฒนาแล้ว ด้วย การพัฒนาตามหลักปรัชญาของเศรษฐกิจพอเพียง” หรือเป็นคติพจน์ประจำชาติว่า “มั่นคง มั่งคั่ง ยั่งยืน” เพื่อสนองต่อผลประโยชน์แห่งชาติ อันได้แก่ การมีเอกราช อธิปไตย การดำรงอยู่อย่าง มั่นคง และยั่งยืนของสถาบันหลักของชาติและประชาชนจากภัยคุกคามทุกรูปแบบ การอยู่ร่วมกันใน ชาติอย่างสันติสุขเป็นปึกแผ่น มีความมั่นคงทางสังคมท่ามกลางพหุสังคมและการมีเกียรติและศักดิ์ศรี ของความเป็นมนุษย์ความเจริญเติบโตของชาติ ความเป็นธรรมและความอยู่ดีมีสุขของประชาชน ความยั่งยืนของฐานทรัพยากรธรรมชาติสิ่งแวดล้อม ความมั่นคงทางพลังงานและอาหาร ความสามารถในการรักษาผลประโยชน์ของชาติภายใต้การเปลี่ยนแปลงของสภาวะแวดล้อมระหว่าง ประเทศ และการอยู่ร่วมกันอย่างสันติประสานสอดคล้องกันด้านความมั่นคงในประชาคมอาเซียน และประชาคมโลกอย่างมีเกียรติและศักดิ์ศรี

ความมั่นคง หมายถึง การมีความมั่นคงปลอดภัยจากภัยและการ เปลี่ยนแปลงทั้งภายในประเทศและภายนอกประเทศในทุกระดับ ทั้งระดับประเทศ สังคม ชุมชน ครัวเรือน และปัจเจกบุคคล และมีความมั่นคงในทุกมิติ ทั้งมิติทางการทหาร เศรษฐกิจ สังคม สิ่งแวดล้อม และการเมือง เช่น ประเทศมีความมั่นคงในเอกราชและอธิปไตย มีการปกครองระบอบ ประชาธิปไตยที่มีพระมหากษัตริย์ทรงเป็นประมุข สถาบันชาติ ศาสนา พระมหากษัตริย์มีความ เข้มแข็งเป็นศูนย์กลางและเป็นที่ยึดเหนี่ยวจิตใจของประชาชน มีระบบการเมืองที่มั่นคงเป็นกลไกที่ นำไปสู่การบริหารประเทศที่ต่อเนื่องและโปร่งใสตามหลักธรรมาภิบาล สังคมมีความปรองดองและ ความสามัคคี สามารถผนึกกำลังเพื่อพัฒนาประเทศ ชุมชนมีความเข้มแข็ง ครอบครัวมีความอบอุ่น

ประชาชนมีความมั่นคงในชีวิต มีงานและรายได้ที่มั่นคงพอเพียงกับการดำรงชีวิต มีการออมสำหรับวัยเกษียณ ความมั่นคงของอาหาร พลังงาน และน้ำ มีที่อยู่อาศัยและความปลอดภัยในชีวิตทรัพย์สิน

ความมั่งคั่ง หมายถึง ประเทศไทยมีการขยายตัวของเศรษฐกิจอย่างต่อเนื่องและมีความยั่งยืนจนเข้าสู่กลุ่มประเทศรายได้สูง ความเหลื่อมล้ำของการพัฒนาลดลง ประชากรมีความอยู่ดีมีสุขได้รับผลประโยชน์จากการพัฒนาอย่างเท่าเทียมกันมากขึ้น และมีการพัฒนาอย่างทั่วถึงทุกภาคส่วนมีคุณภาพชีวิตตามมาตรฐานขององค์การสหประชาชาติ ไม่มีประชาชนที่อยู่ในภาวะความยากจนเศรษฐกิจในประเทศมีความเข้มแข็ง ขณะเดียวกันต้องมีความสามารถในการแข่งขันกับประเทศต่างๆทั้งในตลาดโลกและตลาดภายในประเทศเพื่อให้สามารถสร้างรายได้ทั้งจากภายในและภายนอกประเทศตลอดจนมีการสร้างฐานเศรษฐกิจและสังคมแห่งอนาคตเพื่อให้สอดคล้องกับบริบทการพัฒนาที่เปลี่ยนแปลงไป และประเทศไทยมีบทบาทที่สำคัญในเวทีโลก และมีความสัมพันธ์ทางเศรษฐกิจและการค้าอย่างแน่นแฟ้นกับประเทศในภูมิภาคเอเชีย เป็นจุดสำคัญของการเชื่อมโยงในภูมิภาค ทั้งการคมนาคมขนส่ง การผลิต การค้า การลงทุน และการทำธุรกิจ เพื่อให้เป็นพลังในการพัฒนา นอกจากนี้ยังมีความสมบูรณ์ในทุนที่จะสามารถสร้างการพัฒนาต่อเนื่องไปได้ ได้แก่ ทุนมนุษย์ ทุนทางปัญญาทุนทางการเงิน ทุนที่เป็นเครื่องมือเครื่องจักร ทุนทางสังคม และทุนทรัพยากรธรรมชาติและสิ่งแวดล้อม

ความยั่งยืน หมายถึง การพัฒนาที่สามารถสร้างความเจริญ รายได้ และคุณภาพชีวิตของประชาชนให้เพิ่มขึ้นอย่างต่อเนื่อง ซึ่งเป็นการเจริญเติบโตของเศรษฐกิจที่อยู่บนหลักการใช้ การรักษาและการฟื้นฟูฐานทรัพยากรธรรมชาติอย่างยั่งยืน ไม่ใช่ทรัพยากรธรรมชาติจนเกินพอดี ไม่สร้างมลภาวะต่อสิ่งแวดล้อมจนเกินความสามารถในการรองรับและเยียวยาของระบบนิเวศ การผลิตและการบริโภคเป็นมิตรกับสิ่งแวดล้อม และสอดคล้องกับเป้าหมายการพัฒนาที่ยั่งยืน ทรัพยากรธรรมชาติมีความอุดมสมบูรณ์มากขึ้นและสิ่งแวดล้อมมีคุณภาพดีขึ้น คนมีความรับผิดชอบต่อสังคม มีความเอื้ออาทร เสียสละเพื่อผลประโยชน์ส่วนรวม รัฐบาลมีนโยบายที่มุ่งประโยชน์ส่วนรวมอย่างยั่งยืนและให้ความสำคัญกับการมีส่วนร่วมของประชาชน และทุกภาคส่วนในสังคมยึดถือและปฏิบัติตามหลักปรัชญาของเศรษฐกิจพอเพียงเพื่อการพัฒนาอย่างสมดุล มีเสถียรภาพและยั่งยืน

โดยมีเป้าหมายการพัฒนาประเทศ คือ **“ประเทศชาติมั่นคง ประชาชนมีความสุขเศรษฐกิจพัฒนาอย่างต่อเนื่อง สังคมเป็นธรรม ฐานทรัพยากรธรรมชาติยั่งยืน”** โดยยกระดับศักยภาพของประเทศในหลากหลายมิติ พัฒนาค้นในทุกมิติและในทุกช่วงวัยให้เป็นคนดี เก่ง และมีคุณภาพ สร้างโอกาสและความเสมอภาคทางสังคม สร้างการเติบโตบนคุณภาพชีวิตที่เป็นมิตรกับสิ่งแวดล้อม และมีภาครัฐของประชาชนเพื่อประชาชนและประโยชน์ส่วนรวม โดยการประเมินผลการพัฒนาตามยุทธศาสตร์ชาติ ประกอบด้วย

- 1) ความอยู่ดีมีสุขของคนไทยและสังคมไทย
- 2) ชีตความสามารถในการแข่งขัน การพัฒนาเศรษฐกิจ และการกระจายรายได้
- 3) การพัฒนาทรัพยากรมนุษย์ของประเทศ
- 4) ความเท่าเทียมและความเสมอภาคของสังคม

5) ความหลากหลายทางชีวภาพ คุณภาพสิ่งแวดล้อม และความยั่งยืนของ
ทรัพยากรธรรมชาติ

6) ประสิทธิภาพการบริหารจัดการและการเข้าถึงการให้บริการของภาครัฐ

4. ประเด็นยุทธศาสตร์ชาติ

4.1 ยุทธศาสตร์ชาติด้านความมั่นคง

- (1) การรักษาความสงบภายในประเทศ
- (2) การป้องกันและแก้ไขปัญหาที่มีผลกระทบต่อความมั่นคง
- (3) การพัฒนาศักยภาพของประเทศให้พร้อมเผชิญภัยคุกคามที่
กระทบต่อความมั่นคงของชาติ
- (4) การบูรณาการความร่วมมือด้านความมั่นคงกับอาเซียนและ
นานาชาติ รวมถึงองค์กรภาครัฐและที่มีใช้ภาครัฐ
- (5) การพัฒนากลไกการบริหารจัดการความมั่นคงแบบองค์รวม

4.2 ยุทธศาสตร์ชาติด้านการสร้างความสามารถในการแข่งขัน

- (1) การเกษตรสร้างมูลค่า
- (2) อุตสาหกรรมและบริการแห่งอนาคต
- (3) สร้างความหลากหลายด้านการท่องเที่ยว
- 4.4 โครงสร้างพื้นฐาน เชื่อมไทย เชื่อมโลก
- (5) พัฒนาเศรษฐกิจบนพื้นฐานผู้ประกอบการยุคใหม่

4.3 ยุทธศาสตร์ชาติด้านการพัฒนาและเสริมสร้างศักยภาพทรัพยากร มนุษย์

- (1) การปรับเปลี่ยนค่านิยมและวัฒนธรรม
- (2) การพัฒนาศักยภาพคนตลอดช่วงชีวิต
- (3) ปฏิรูปกระบวนการเรียนรู้ที่ตอบสนองต่อการเปลี่ยนแปลงใน
ศตวรรษที่ 21
- (4) การตระหนักถึงพหุปัญญาของมนุษย์ที่หลากหลาย
- (5) การเสริมสร้างให้คนไทยมีสุขภาวะที่ดี
- (6) การสร้างสภาพแวดล้อมที่เอื้อต่อการพัฒนาและเสริมสร้าง
ศักยภาพทรัพยากรมนุษย์
- (7) การเสริมสร้างศักยภาพการกีฬาในการสร้างคุณค่าทางสังคม
และพัฒนาประเทศ

4.4 ยุทธศาสตร์ชาติด้านการสร้างโอกาสและความเสมอภาคทางสังคม

- (1) การลดความเหลื่อมล้ำ สร้างความเป็นธรรมในทุกมิติ
- (2) การกระจายศูนย์กลางความเจริญทางเศรษฐกิจ สังคม และ
เทคโนโลยี
- (3) การเสริมสร้างพลังทางสังคม
- (4) การเพิ่มขีดความสามารถของชุมชนท้องถิ่นในการพัฒนา การ

กับสิ่งแวดล้อม

พึ่งตนเองและการจัดการตนเอง

4.5 ยุทธศาสตร์ชาติด้านการสร้างการเติบโตบนคุณภาพชีวิตที่เป็นมิตร

- (1) สร้างการเติบโตอย่างยั่งยืนบนสังคมเศรษฐกิจสีเขียว
- (2) สร้างการเติบโตอย่างยั่งยืนบนสังคมเศรษฐกิจภาคทะเล
- (3) สร้างการเติบโตอย่างยั่งยืนบนสังคมที่เป็นมิตรต่อสภาพภูมิอากาศ
- (4) พัฒนาพื้นที่เมือง ชนบท เกษตรกรรมและอุตสาหกรรมเชิงนิเวศ มุ่งเน้นความเป็นเมืองที่เติบโตอย่างต่อเนื่อง
- (5) พัฒนาความมั่นคงน้ำ พลังงาน และเกษตรที่เป็นมิตรต่อสิ่งแวดล้อม
- (6) ยกระดับกระบวนการตัดสินใจกำหนดอนาคตประเทศ

4.6 ยุทธศาสตร์ชาติด้านการปรับสมดุลและพัฒนาระบบการบริหารจัดการภาครัฐ

- (1) ภาครัฐที่ยึดประชาชนเป็นศูนย์กลาง ตอบสนองความต้องการ และให้บริการอย่างสะดวกรวดเร็ว โปร่งใส
- (2) ภาครัฐบริหารงานแบบบูรณาการโดยมียุทธศาสตร์ชาติเป็นเป้าหมายและเชื่อมโยงการพัฒนาในทุกระดับ ทุกประเด็น ทุกภารกิจ และทุกพื้นที่
- (3) ภาครัฐมีขนาดเล็กกลาง เหมาะสมกับภารกิจ ส่งเสริมให้ประชาชนและทุกภาคส่วนมีส่วนร่วมในการพัฒนาประเทศ
- (4) ภาครัฐมีความทันสมัย
- (5) บุคลากรภาครัฐเป็นคนดีและเก่ง ยึดหลักคุณธรรม จริยธรรม มีจิตสำนึก มีความสามารถสูง มุ่งมั่น และเป็นมืออาชีพ
- (6) ภาครัฐมีความโปร่งใส ปลอดการทุจริตและประพฤติมิชอบ
- (7) กฎหมายมีความสอดคล้องเหมาะสมกับบริบทต่าง ๆ และมีเท่าที่จำเป็น
- (8) กระบวนการยุติธรรมเคารพสิทธิมนุษยชนและปฏิบัติต่อประชาชนโดยเสมอภาค

1.2 แผนพัฒนาเศรษฐกิจและสังคมแห่งชาติ ฉบับที่ 12

(พ.ศ. 2560 – 2564)

แผนพัฒนาเศรษฐกิจและสังคมแห่งชาติ ฉบับที่ 12 (พ.ศ. 2560 – 2564) ได้จัดทำขึ้นในช่วงเวลาของการปฏิรูปประเทศและสถานการณ์โลกที่เปลี่ยนแปลงอย่างรวดเร็วและเชื่อมโยงกันใกล้ชิดกันมากขึ้น โดยได้น้อมนำหลัก “ปรัชญาของเศรษฐกิจพอเพียง” มาเป็นปรัชญานาทางการพัฒนาประเทศต่อเนื่องจากแผนพัฒนาฯ ฉบับที่ 9–11 เพื่อเสริมสร้างภูมิคุ้มกันและช่วยให้สังคมไทยสามารถยืนหยัดอยู่ได้อย่างมั่นคง เกิดภูมิคุ้มกัน และมีการบริหารจัดการความเสี่ยงอย่างเหมาะสม ส่งผลให้การพัฒนาประเทศสู่ความสมดุลและยั่งยืน

ในการจัดทำแผนพัฒนาฯ ฉบับที่ 12 ครั้งนี้ สำนักงานคณะกรรมการพัฒนาการเศรษฐกิจและสังคมแห่งชาติ (สศช.) ได้จัดทำบนพื้นฐานของกรอบยุทธศาสตร์ชาติ 20 ปี (พ.ศ. 2560 – 2579) ซึ่งเป็นแผนหลักของการพัฒนาประเทศ และเป้าหมายการพัฒนาที่ยั่งยืน (Sustainable Development Goals: SDGs) รวมทั้งการปรับโครงสร้างประเทศไทยไปสู่ประเทศไทย 4.0 ตลอดจนประเด็นการปฏิรูปประเทศ นอกจากนั้น ได้ให้ความสำคัญกับการมีส่วนร่วมของภาคีการพัฒนาทุกภาคส่วน ทั้งในระดับกลุ่มอาชีพ ระดับภาค และระดับประเทศในทุกขั้นตอนของแผนฯ อย่างกว้างขวางและต่อเนื่อง เพื่อร่วมกันกำหนดวิสัยทัศน์และ ทิศทางการพัฒนาประเทศ รวมทั้งร่วมจัดหารายละเอียดยุทธศาสตร์ของแผนฯ เพื่อมุ่งสู่ “ความมั่นคง มั่งคั่ง และยั่งยืน”

การพัฒนาประเทศในระยะแผนพัฒนาฯ ฉบับที่ 12 จึงเป็นจุดเปลี่ยนที่สำคัญในการเชื่อมต่อกับยุทธศาสตร์ชาติ 20 ปี ในลักษณะการแปลงยุทธศาสตร์ระยะยาวสู่การปฏิบัติ โดยในแต่ละยุทธศาสตร์ของแผนพัฒนาฯ ฉบับที่ 12 ได้กำหนดประเด็นการพัฒนา พร้อมทั้งแผนงาน/โครงการสำคัญที่ต้องดำเนินการให้เห็นผลเป็นรูปธรรมในช่วง 5 ปีแรกของการขับเคลื่อนยุทธศาสตร์ชาติ เพื่อเตรียมความพร้อมคน สังคม และระบบเศรษฐกิจของประเทศให้สามารถปรับตัวรองรับผลกระทบจากการเปลี่ยนแปลงได้อย่างเหมาะสม ขณะเดียวกัน ยังได้กำหนดแนวคิดและกลไกการขับเคลื่อนและติดตามประเมินผลที่ชัดเจน เพื่อกำกับให้การพัฒนาเป็นไปอย่างมีทิศทางและเกิดประสิทธิภาพ นาไปสู่การพัฒนาเพื่อประโยชน์สุขที่ยั่งยืนของสังคมไทย

1. ภาพรวมการพัฒนาในช่วงแผนพัฒนาฯ ฉบับที่ 12

1.1 หลักการ

1.2 จุดเปลี่ยนสำคัญในแผนพัฒนาเศรษฐกิจและสังคมฉบับที่ 12

1.3 ประเด็นการพัฒนาหลักที่สำคัญในช่วงแผนพัฒนาฯ ฉบับที่ 12

2. การประเมินสภาพแวดล้อมการพัฒนาประเทศ

2.1 สถานการณ์และแนวโน้มภายนอก

2.2 สถานการณ์และแนวโน้มภายใน

3. วัตถุประสงค์และเป้าหมายการพัฒนาในช่วงแผนพัฒนาฯ ฉบับที่ 12

3.1. วัตถุประสงค์

3.2. เป้าหมายรวม

4. ยุทธศาสตร์การพัฒนาประเทศ

ยุทธศาสตร์ในแผนพัฒนาฯ ฉบับที่ 12 มีทั้งหมด 10 ยุทธศาสตร์ โดยมี 6 ยุทธศาสตร์ตามกรอบยุทธศาสตร์ชาติ 20 ปี และอีก 4 ยุทธศาสตร์ที่เป็นปัจจัยสนับสนุน ดังนี้

- 4.1 ยุทธศาสตร์การเสริมสร้างและพัฒนาศักยภาพทุนมนุษย์
- 4.2 ยุทธศาสตร์การสร้างความเป็นธรรมและลดความเหลื่อมล้ำในสังคม
- 4.3 ยุทธศาสตร์การสร้างความเข้มแข็งทางเศรษฐกิจและแข่งขันได้อย่างยั่งยืน
- 4.4 ยุทธศาสตร์การเติบโตที่เป็นมิตรกับสิ่งแวดล้อมเพื่อการพัฒนาที่ยั่งยืน
- 4.5 ยุทธศาสตร์การเสริมสร้างความมั่นคงแห่งชาติเพื่อการพัฒนาประเทศสู่ความมั่งคั่ง และยั่งยืน
- 4.6 ยุทธศาสตร์การบริหารจัดการในภาครัฐ การป้องกันการทุจริต ประพฤติมิชอบ และธรรมาภิบาลในสังคมไทย
- 4.7 ยุทธศาสตร์การพัฒนาโครงสร้างพื้นฐานและระบบโลจิสติกส์
- 4.8 ยุทธศาสตร์การพัฒนาวิทยาศาสตร์ เทคโนโลยี วิจัย และนวัตกรรม
- 4.9 ยุทธศาสตร์การพัฒนาภาค เมือง และพื้นที่เศรษฐกิจ
- 4.10 ยุทธศาสตร์ความร่วมมือระหว่างประเทศเพื่อการพัฒนา

5. การขับเคลื่อนแผนพัฒนาฯ ฉบับที่ 12 สู่การปฏิบัติ

- 5.1 หลักการ
- 5.2 แนวทางขับเคลื่อนแผนพัฒนาฯ ฉบับที่ 12
- 5.3 การติดตามประเมินผลแผนพัฒนาฯ ฉบับที่ 12

1.3 แผนพัฒนาภาค/แผนพัฒนากลุ่มจังหวัด/แผนพัฒนาจังหวัด

➔ แผนพัฒนาภาคตะวันออกเฉียงเหนือ พ.ศ. 2560 – 2565

ฉบับทบทวน

1. สภาพทั่วไป

1.1 **ที่ตั้ง** ภาคตะวันออกเฉียงเหนือ ตั้งอยู่ระหว่างละติจูด 14°7' ถึง 18°27' เหนือ และลองจิจูด 100°54' ถึง 105°37' ตะวันออก ตั้งอยู่ในตำแหน่งศูนย์กลางของอนุภูมิภาคแม่น้ำโขง โดยมีอาณาเขตติดต่อกับสาธารณรัฐประชาธิปไตยประชาชนลาว ด้านตะวันออกเฉียงเหนือ มีแม่น้ำโขงเป็นเส้นกั้นพรมแดน และด้านใต้ ติดต่อราชอาณาจักรกัมพูชา โดยมีเทือกเขาพนมดงรัก กั้นพรมแดน

1.2 **พื้นที่และลักษณะภูมิประเทศ** มีพื้นที่รวม 105.53 ล้านไร่ ลักษณะภูมิประเทศเป็นที่ราบสูง มีความลาดเอียงไปทางตะวันออกเฉียงใต้ มีลักษณะคล้ายกระทะ แบ่งเป็น 2 เขตใหญ่ ได้แก่ บริเวณแอ่งที่ราบโคราช อยู่บริเวณที่ราบลุ่มแม่น้ำมูลและชี ลักษณะเป็นที่ราบสูง สลับกับเนินเขา และบริเวณแอ่งสกลนคร อยู่ทาง ตอนเหนือของภาค ตั้งแต่แนวเขาภูพานไปจนถึงแม่น้ำโขง เทือกเขาที่แบ่งระหว่างแอ่งโคราชและแอ่งสกลนคร ได้แก่ เทือกเขาภูพาน

1.3 **ภูมิอากาศ** มีอากาศร้อนชื้นสลับกับแล้ง แบ่งเป็น 3 ฤดู คือ ฤดูร้อน ช่วงเดือนกุมภาพันธ์-พฤษภาคม อากาศจะร้อนและแห้งแล้งมาก จังหวัดที่มีอุณหภูมิสูงสุดคือ อุตรดิตถ์ ฤดูฝน ช่วงเดือนพฤษภาคม-ตุลาคม ได้รับอิทธิพลของลมมรสุมตะวันตกเฉียงใต้ ทำให้มีฝนตกเป็นบริเวณกว้าง แต่มีแนวเทือกเขาตงพญาเย็นและสันคาแพง กั้นลมฝนจากมรสุมตะวันตกเฉียงใต้ ส่งผลให้พื้นที่แอ่งโคราช ซึ่งเป็นเขตเงาฝนจึงมีสภาพแห้งแล้งกว่าแอ่งสกลนคร จังหวัดที่มีฝนตกมากที่สุด คือ นครพนม ฝนตกน้อยที่สุด คือ นครราชสีมา ฤดูหนาว ช่วงเดือน พฤศจิกายน-กุมภาพันธ์ อากาศหนาวเย็น ได้รับอิทธิพลของลมมรสุมตะวันออกเฉียงเหนือจากประเทศจีน จังหวัดที่มีอุณหภูมิต่ำสุด คือ จังหวัดเลย

1.4 **การใช้ประโยชน์ที่ดิน** ในปี 2559 มีพื้นที่รวม 105.53 ล้านไร่ จำแนกเป็นพื้นที่ป่าไม้ 15.66 ล้านไร่ หรือร้อยละ 14.9 พื้นที่ทำการเกษตร 63.87 ล้านไร่ หรือร้อยละ 60.5 และพื้นที่ใช้ประโยชน์อื่นๆ 26.02 ล้านไร่ หรือร้อยละ 24.7 ของพื้นที่ภาค

1.5 ทรัพยากรธรรมชาติ

1.5.1 **ดิน** สภาพดินเป็นดินทรายไม่อุ้มน้ำ ทำให้ขาดแคลนน้ำ และขาดธาตุอาหาร ใต้ดินมีเกลือหิน ทำให้ดินเค็ม จึงมีข้อจำกัดต่อการใช้ที่ดินเพื่อการเกษตร

1.5.2 **แหล่งน้ำ** มีลุ่มน้ำขนาดใหญ่ 3 ลุ่ม ได้แก่ แม่น้ำชี มีความยาวประมาณ 765 กิโลเมตร ยาวที่สุดในประเทศไทย มีต้นน้ำที่ทิวเขาเพชรบูรณ์ และไหลไปรวมกับแม่น้ำมูลที่จังหวัดอุบลราชธานี แม่น้ำมูล มีความยาวประมาณ 641 กิโลเมตร ต้นน้ำอยู่ที่เทือกเขาสันคาแพงแล้วไหลลงสู่แม่น้ำโขงที่จังหวัดอุบลราชธานี นอกจากนี้ยังมีลุ่มน้ำสาขาย่อย ได้แก่ ลานาว ลาน้ำอูน ลาน้ำสงคราม ลาน้ำเสียว ลาน้ำเลย ลาน้ำพอง และลาคะคอง รวมทั้งแหล่งน้ำ

ธรรมชาติขนาดใหญ่ ที่กระจายอยู่ในพื้นที่ เช่น หนองหาร (สกลนคร) และ บึงละหาน (ชัยภูมิ) นอกจากนี้ยังมีแหล่งน้ำบาดาล มีปริมาณน้ำในเกณฑ์เฉลี่ย 5-10 ลูกบาศก์เมตรต่อชั่วโมง ที่ความลึกของบ่อประมาณ 30 เมตร คุณภาพของน้ำบาดาลมีตั้งแต่เค็มจัด กร่อย และจืด เนื่องจากพื้นที่ในแอ่งโคราชและแอ่งสกลนครจะรองรับด้วยหินเกลือ หากเจาะน้ำบาดาลลึกเกินไปอาจจะพบน้ำเค็ม

1.5.3 ป่าไม้ ในปี 2560 ภาคตะวันออกเฉียงเหนือมีพื้นที่ป่าไม้ จำนวน 15.66 ล้านไร่ คิดเป็นร้อยละ 14.9 ของพื้นที่ภาค หรือร้อยละ 15.3 ของพื้นที่ป่าไม้ทั้งประเทศ ซึ่งยังต่ำกว่าค่าเป้าหมาย ในการรักษาสมดุลของระบบนิเวศที่จะต้องมีพื้นที่ป่าไม้ร้อยละ 40 ของพื้นที่ ส่วนใหญ่มีลักษณะเป็น ป่าเบญจพรรณ

2. โครงข่ายคมนาคมขนส่งและการบริการสาธารณสุขปโภค

2.1 โครงข่ายถนน เชื่อมโยงกับโครงข่ายหลักของประเทศและเชื่อมโยงสู่ประเทศเพื่อนบ้าน สปป.ลาว กัมพูชา และสามารถเชื่อมโยงไปยังเวียดนามและจีนตอนใต้

2.1.1 ทางหลวงแผ่นดินหมายเลข 2 (ถนนมิตรภาพ)

2.1.2 เส้นทางแนวระเบียงเศรษฐกิจตะวันออก-ตะวันตก

2.1.3 เส้นทางใหม่เศรษฐกิจตะวันออก-ตะวันตก 2

2.2 รถไฟ

2.3 สนามบิน

2.4 ด้านชายแดน

2.5 แผนงานพัฒนาโครงสร้างพื้นฐานขนาดใหญ่ที่อยู่ระหว่างดำเนินการในภาค ได้แก่ รถไฟความเร็วสูง (ช่วงกรุงเทพฯ-นครราชสีมา ช่วงนครราชสีมา-หนองคาย) รถไฟทางคู่ (ช่วงชุมทางถนนจิระ-ขอนแก่น ช่วงขอนแก่น-หนองคาย ช่วงจิระ-อุบลราชธานี) ทางหลวงพิเศษระหว่างเมืองและทางพิเศษ (ช่วงบางปะอิน-นครราชสีมา ช่วงระยองเศรษฐกิจ EWEC ด้านตะวันออก)

2.6 บริการสาธารณสุขปโภค

2.6.1 ไฟฟ้า

2.6.2 ประปา

3. สภาพเศรษฐกิจและรายได้

3.1 ภาพรวมเศรษฐกิจ

3.2 เศรษฐกิจรายสาขา

3.3 เศรษฐกิจระดับครัวเรือน

4. ประชากรและสังคม

4.1 ประชากร

จำนวนประชากรของภาคมากที่สุดของประเทศ ปี 2560 มีจำนวนประชากร 21.98 ล้านคน หรือร้อยละ 33.2 ของประเทศ เพิ่มขึ้นจาก 21.69 ล้านคน ในปี 2555 และมีอัตราการเพิ่มขึ้นของประชากรในช่วงปี 2555-2560 โดยเฉลี่ยร้อยละ 0.31 ต่ำกว่าประเทศที่มีอัตราการเพิ่มเฉลี่ยร้อยละ 0.54 โดยจังหวัดนครราชสีมา มีประชากรมากที่สุด 2.58 ล้าน

คน รองลงมา คือ จังหวัดอุบลราชธานี มีประชากร 1.81 ล้านคน และจังหวัดขอนแก่น มีประชากร 1.76 ล้านคน คิดเป็นร้อยละ 12.0 8.5 และ 8.2 ของประชากรภาค ตามลำดับ

4.2 แรงงาน

แรงงานส่วนใหญ่มีความรู้ระดับประถมศึกษา แรงงานระดับอาชีวะมีสัดส่วนน้อยมาก ในปี 2560 มีกำลังแรงงาน 9.63 ล้านคน ส่วนใหญ่อยู่ในภาคเกษตร ร้อยละ 50.77 ของกำลังแรงงาน ของภาค จำนวนแรงงานที่มีความรู้ระดับประถมลดลง จากร้อยละ 57.8 ในปี 2555 เป็นร้อยละ 56.48 ในปี 2560 มีความรู้ระดับมัธยมต้น เพิ่มขึ้นจากร้อยละ 16.02 ในปี 2555 เป็นร้อยละ 17.9 ในปี 2560 ระดับมัธยมปลาย เพิ่มขึ้นจากร้อยละ 11.87 ในปี 2555 เป็นร้อยละ 11.96 ในปี 2560 แรงงานระดับอาชีวะเพิ่มขึ้นเล็กน้อยจากร้อยละ 2.07 ในปี 2555 เป็นร้อยละ 2.09 ในปี 2560 ระดับอุดมศึกษา เพิ่มขึ้นจากร้อยละ 7.05 ในปี 2555 เป็นร้อยละ 9.56 ในปี 2560

4.3 การศึกษา

สถาบันการศึกษามีทุกระดับ โดยระดับอุดมศึกษามี 53 แห่ง ครอบคลุมเกือบทุกจังหวัด แยกเป็นมหาวิทยาลัยของรัฐ 36 แห่ง เอกชน 10 แห่ง และสถาบันวิทยาลัยชุมชน 7 แห่ง ในจำนวนนี้เป็นสถาบันวิจัย 12 แห่ง ซึ่งมากที่สุดในประเทศ

4.4 สาธารณสุข

มีสถานบริการสาธารณสุขให้บริการครอบคลุมทั่วถึงทุกพื้นที่ ในปี 2560 มีจำนวนโรงพยาบาลรัฐบาล 323 แห่ง ได้แก่ โรงพยาบาลชุมชน (รพช.) 291 แห่ง โรงพยาบาลทั่วไป (รพท.) 23 แห่ง โรงพยาบาลศูนย์ (รพศ.) 9 แห่ง และโรงพยาบาลส่งเสริมสุขภาพตำบล (รพ.สต.) จำนวน 3,477 แห่ง

5. ทรัพยากรธรรมชาติ สิ่งแวดล้อม และภัยพิบัติ

5.1 สถานการณ์ด้านทรัพยากรธรรมชาติและสิ่งแวดล้อม

ทรัพยากรป่าไม้มีแนวโน้มลดลง ในปี 2560 ภาคตะวันออกเฉียงเหนือมีพื้นที่ป่าไม้ จำนวน 15.66 ล้านไร่ คิดเป็นร้อยละ 14.9 ของพื้นที่ภาค หรือร้อยละ 15.3 ของพื้นที่ป่าไม้ทั้งประเทศ ในช่วงปี 2556-2560 มีอัตราการเปลี่ยนแปลงของพื้นที่ป่าไม้ของภาคลดลงเฉลี่ยร้อยละ 0.24 เนื่องจาก การบุกรุกพื้นที่ป่าไม้เพื่อการเกษตรที่เพิ่มมากขึ้น โดยจังหวัดที่มีพื้นที่ป่าไม้ต่อพื้นที่จังหวัดมากที่สุดได้แก่ จังหวัดมุกดาหาร รองลงมาคือ จังหวัดชัยภูมิ จังหวัดเลย และจังหวัดอุบลราชธานี

5.2 สถานการณ์ด้านภัยพิบัติ

การเกิดไฟป่ามีแนวโน้มเพิ่มขึ้น ในช่วงปี 2556-2560 มีจำนวนการเกิดไฟป่าเพิ่มขึ้นเฉลี่ยร้อยละ 8.8 โดยปี 2560 เกิดไฟไหม้ป่า จำนวน 878 ครั้ง พื้นที่ถูกไฟไหม้ 9,687 ไร่ ลดลงจาก ปี 2556 ที่มีจำนวน 1,574 ครั้ง และจำนวนพื้นที่ป่าถูกไฟไหม้ 19,622 ไร่ ซึ่งเป็นปีที่เกิดไฟไหม้ป่ามากที่สุด โดยในระหว่างปี 2556-2560 เกิดไฟไหม้ป่าเฉลี่ย 1,268.8 ครั้งต่อปี คิดเป็นพื้นที่ที่ถูกไฟไหม้เฉลี่ย 18,741.2 ไร่ต่อปี

6. สภาวะแวดล้อม

6.1 จุดแข็ง

6.2 จุดอ่อน

6.3 โอกาส

6.4 ภัยคุกคาม

7. ปัญหาและประเด็นท้าทาย

8. แนวคิดและทิศทางการพัฒนา

ภาคตะวันออกเฉียงเหนือมีปัญหาพื้นฐานด้านการขาดแคลนน้ำ ดินคุณภาพต่ำ ประสบอุทกภัยและ ภัยแล้งซ้ำซาก คนมีปัญหาทั้งในด้านความยากจน และมีปัญหาภาวะทุพโภชนาการ แต่มีความพร้อม ด้านสถาบันการศึกษาและสถาบันวิจัย ดังนั้น การพัฒนาเศรษฐกิจและสังคมภาคตะวันออกเฉียงเหนือ ไปสู่ความ “มั่นคง มั่งคั่ง ยั่งยืน” จำเป็นจะต้องแก้ไข ปัญหาพื้นฐานควบคู่ไปกับการพัฒนาการวิจัยเพื่อใช้ความรู้ เทคโนโลยี นวัตกรรม และความคิดสร้างสรรค์ในการเสริมสร้างความเข้มแข็งของเศรษฐกิจภายในภาคให้มีการเจริญเติบโตได้อย่างเต็มศักยภาพ พร้อมทั้งการแสวงหาโอกาสการนำความรู้ ทุน เทคโนโลยีและนวัตกรรมจากภายนอกมาช่วยขับเคลื่อน โดยการใช้ประโยชน์จากโครงการพัฒนาโครงสร้างพื้นฐานด้านคมนาคมขนส่งขนาดใหญ่ที่เชื่อมโยงภาคตะวันออกเฉียงเหนือกับโครงข่ายระบบการคมนาคมขนส่งและพื้นที่เศรษฐกิจหลักของประเทศ รวมทั้งการใช้ประโยชน์จากการเชื่อมโยงและข้อตกลงกับประเทศเพื่อนบ้านในกลุ่มอนุภูมิภาคแม่น้ำโขงที่กำลังมีการเจริญเติบโตอย่างรวดเร็วมาเสริมสร้างกิจกรรมการพัฒนาใหม่ ๆ ให้แก่ภาค เพื่อให้มีอัตราการเติบโตที่สูงเพียงพอต่อการลดความเหลื่อมล้ำกับพื้นที่ส่วนอื่นๆ ของประเทศได้ ในระยะยาว

8.1 เป้าหมายเชิงยุทธศาสตร์ : พัฒนาอีสานสู่มิติใหม่ให้เป็น “ศูนย์กลางเศรษฐกิจของอนุภูมิภาค ลุ่มแม่น้ำโขง”

8.2 วัตถุประสงค์

8.2.1 เพื่อแก้ปัญหาปัจจัยพื้นฐานด้านน้ำและดิน ให้เอื้อต่อการประกอบอาชีพ การดำรงชีพ และการพัฒนาเศรษฐกิจของภาค

8.2.2 เพื่อดูแลช่วยเหลือคนจน ผู้ด้อยโอกาส และผู้สูงอายุ ให้มีคุณภาพชีวิตที่ดี พึ่งพาตนเอง พึ่งพาครอบครัว และพึ่งพากันในชุมชนได้

8.2.3 เพื่อยกระดับการผลิตและการสร้างมูลค่าเพิ่มโดยใช้ความรู้ เทคโนโลยี และนวัตกรรม สนับสนุนให้การเติบโตทางเศรษฐกิจของภาคไม่ต่ำกว่าระดับประเทศ

8.2.4 เพื่อเชื่อมโยงห่วงโซ่มูลค่าของระบบเศรษฐกิจภาคเข้ากับระบบเศรษฐกิจของประเทศ และภูมิภาคเอเชียตะวันออกเฉียงใต้

8.2.5 เพื่อพัฒนาภาคตะวันออกเฉียงเหนือเป็นศูนย์กลางเศรษฐกิจของอนุภูมิภาคแม่น้ำโขง และมีบทบาทสนับสนุนประเทศเป็นศูนย์กลางภูมิภาคเอเชียตะวันออกเฉียงใต้

8.3 เป้าหมาย

8.3.1 อัตราการเจริญเติบโตทางเศรษฐกิจของภาค
ตะวันออกเฉียงเหนือขยายตัวเพิ่มขึ้น

8.3.2 สัมประสิทธิ์ความไม่เสมอภาค (Gini Coefficient)
ในการกระจายรายได้ภาคตะวันออกเฉียงเหนือ
ลดลง

8.4 ตัวชี้วัดและค่าเป้าหมาย

ตัวชี้วัด	ค่าฐาน	ค่าเป้าหมาย				
		2562	2563	2564	2565	2562- 2565
อัตราการเจริญเติบโตทางเศรษฐกิจของภาคตะวันออกเฉียงเหนือ	892,676 ล้านบาท (ปี 2559)	ขยายตัวไม่ต่ำกว่าร้อยละ 3.5	ขยายตัวไม่ต่ำกว่าร้อยละ 3.5	ขยายตัวไม่ต่ำกว่าร้อยละ 3.5	ขยายตัวไม่ต่ำกว่าร้อยละ 3.5	ขยายตัวเฉลี่ยร้อยละ 3.5ต่อปี
สัมประสิทธิ์ความไม่เสมอภาค (Gini Coefficient) ในการกระจายรายได้ภาคตะวันออกเฉียงเหนือ	0.446 (ปี 2560)	ลดลงต่ำกว่า 0.446	ลดลงต่ำกว่า 0.446	ลดลงต่ำกว่า 0.446	ลดลงต่ำกว่า 0.446	ลดลงต่ำกว่า 0.446

8.5.1 ยุทธศาสตร์ที่ 1 บริหารจัดการน้ำให้เพียงพอต่อการพัฒนาเศรษฐกิจและคุณภาพชีวิตอย่างยั่งยืน

8.5.2 ยุทธศาสตร์ที่ 2 แก้ไขปัญหาความยากจนและพัฒนาคุณภาพชีวิตผู้มีรายได้ต่ำเพื่อลดความเหลื่อมล้ำทางสังคม

8.5.3 ยุทธศาสตร์ที่ 3 สร้างความเข้มแข็งของฐานเศรษฐกิจภายในควบคู่กับ การแก้ปัญหาทรัพยากรธรรมชาติและสิ่งแวดล้อม

8.5.4 ยุทธศาสตร์ที่ 4 พัฒนาการท่องเที่ยวเชิงบูรณาการ

8.5.5 ยุทธศาสตร์ที่ 5 ใช้โอกาสจากการพัฒนาโครงข่ายคมนาคมขนส่งที่เชื่อมโยงพื้นที่เศรษฐกิจหลักภาคกลางและพื้นที่ระเบียง

**เศรษฐกิจภาคตะวันออก (EEC) เพื่อ
พัฒนาเมือง และพื้นที่เศรษฐกิจใหม่ๆของภาค
8.5.6 ยุทธศาสตร์ที่ 6 พัฒนาความร่วมมือและใช้
ประโยชน์จากข้อตกลงกับประเทศ เพื่อนบ้านในการ
สร้างความเข้มแข็งทางเศรษฐกิจตามแนวชายแดน
และแนวระเบียงเศรษฐกิจ**

**➔ แผนพัฒนากลุ่มจังหวัดภาคตะวันออกเฉียงเหนือตอนล่าง 1
(นครราชสีมา ชัยภูมิ บุรีรัมย์ สุรินทร์) ระยะ 5 ปี พ.ศ. 2561 – 2565 (ฉบับทบทวน)
รอบปี พ.ศ.2563**

สำนักงานคณะกรรมการพัฒนาการเศรษฐกิจและสังคมแห่งชาติ (สศช.) ในฐานะฝ่ายเลขานุการ คณะกรรมการบูรณาการนโยบายพัฒนาภาค (ก.บ.ภ.) ได้แจ้งผลการประชุม คณะอนุกรรมการบูรณาการนโยบายพัฒนาภาค ด้านวิชาการ (อ.ก.บ.ภ. ด้านวิชาการ) ในการประชุม ครั้งที่ 1/2560 เมื่อวันที่ 25 กรกฎาคม 2561 โดยมีรองนายกรัฐมนตรี (นายวิษณุ เครืองาม) เป็นประธาน มีมติเห็นชอบนโยบายหลักเกณฑ์ และวิธีการจัดทำแผนพัฒนาจังหวัดและกลุ่มจังหวัด (พ.ศ. 2561 - 2565) แผนปฏิบัติราชการประจำปีของจังหวัดและกลุ่มจังหวัด ประจำปีงบประมาณ พ.ศ. 2563 และนายกรัฐมนตรี (พลเอกประยุทธ์จันทร์โอชา) เห็นชอบแนวทางการกำหนดกรอบการจัดสรรงบประมาณจังหวัดและกลุ่มจังหวัด ประจำปีงบประมาณ พ.ศ. 2563 ตามมติที่ประชุม อ.ก.บ.ภ. ด้านวิชาการครั้งที่ 2/2561 เมื่อวันที่ 5 กันยายน 2561 และเห็นชอบแนวทางการกำหนดกรอบการจัดสรรงบประมาณพัฒนากลุ่มจังหวัด ซึ่งแบ่งงบประมาณเป็น 2 ส่วน ส่วนที่ 1 งบประมาณเพื่อการพัฒนาตามศักยภาพความต้องการของพื้นที่ หรือประเด็นร่วมของกลุ่มจังหวัดส่วนที่ 2 งบประมาณเพื่อการพัฒนาในลักษณะ Cluster หรือสนองนโยบายสำคัญของรัฐบาลเชิงพื้นที่

กลุ่มจังหวัดภาคตะวันออกเฉียงเหนือตอนล่าง 1 จึงได้ดำเนินการทบทวนแผนพัฒนากลุ่มจังหวัดภาคตะวันออกเฉียงเหนือตอนล่าง 1 ระหว่างวันที่ 20 – 21 สิงหาคม 2561 โดยยึดยุทธศาสตร์ชาติ ระยะ 20 ปี นโยบายรัฐบาล แผนการบริหารราชการแผ่นดิน แนวทางการพัฒนาเศรษฐกิจและสังคมแห่งชาติ ทิศทางการพัฒนาภาคยุทธศาสตร์การพัฒนาโครงสร้างพื้นฐานด้านคมนาคม แผนแม่บทจากกระทรวงที่เกี่ยวข้อง และมุ่งเน้นการทำงานแบบเครือข่ายร่วมกันทุกภาคส่วน (ภาครัฐ ภาคเอกชน ภาคประชาสังคม และสถาบันการศึกษา) เพื่อร่วมกันกำหนดทิศทางการพัฒนากลุ่มจังหวัด ฯ ทั้งด้านเศรษฐกิจ ด้านสังคมและด้านทรัพยากรธรรมชาติและสิ่งแวดล้อม เพื่อให้แผนพัฒนากลุ่มจังหวัดฯ สามารถขับเคลื่อนไปด้วยดีมีประสิทธิภาพ และประสิทธิผล ซึ่งจะเป็นการเพิ่มขีดความสามารถในการแข่งขันของกลุ่มจังหวัด รวมทั้งเป็นการแก้ไขปัญหาหาร่วมกันของกลุ่มจังหวัด ให้เหมาะสมกับโอกาสและศักยภาพของกลุ่มจังหวัด และนำไปสู่การกระตุ้นให้เกิดการลงทุนของภาคเอกชนและสร้างรายได้ให้กลุ่มจังหวัด

แผนพัฒนากลุ่มจังหวัดภาคตะวันออกเฉียงเหนือตอนล่าง 1 ระยะ 5 ปี (พ.ศ.2561 – 2565) ฉบับทบทวน ปี พ.ศ. 2563 ฉบับนี้ ได้รับความเห็นชอบจากคณะกรรมการ

บริหารงานกลุ่มจังหวัดแบบบูรณาการ (ก.บ.ก.) ภาคตะวันออกเฉียงเหนือตอนล่าง 1 ในคราวประชุม ครั้งที่ 8/2561 เมื่อวันที่ 21 ธันวาคม 2560 โดยสรุปประเด็นสำคัญ ดังนี้

ตำแหน่งทางยุทธศาสตร์ (Strategies Position)

- 1) เป็นแหล่งผลิตสินค้าเกษตรและอาหารปลอดภัย
- 2) เป็นแหล่งผลิตผลิตภัณฑ์ใหม่ระดับประเทศ
- 3) เป็นแหล่งท่องเที่ยวที่มีความหลากหลายทั้งการท่องเที่ยว อารยธรรมขอม เขื่อนเวศน์ การกีฬาที่มีชื่อเสียง
- 4) เป็นประตูสู่อีสาน และเชื่อมโยงการค้าชายแดนกับประเทศเพื่อนบ้าน

เป้าหมายการพัฒนา

ศูนย์กลางของเกษตรอุตสาหกรรม ผลิตภัณฑ์ใหม่ ท่องเที่ยวอารยธรรมขอม และสังคมเป็นสุข

ประเด็นการพัฒนา (Strategies Issues) รวม 3 ประเด็น คือ

ประเด็นการพัฒนาที่ 1 การพัฒนาขีดความสามารถในการแข่งขันเกษตรอุตสาหกรรมและแปรรูป

ประเด็นการพัฒนาที่ 2 การพัฒนาอุตสาหกรรมการท่องเที่ยวการท่องเที่ยว และผลิตภัณฑ์ใหม่

ประเด็นการพัฒนาที่ 3 ยกระดับการพัฒนาคุณภาพชีวิต

➔ แผนพัฒนาจังหวัดบุรีรัมย์ (พ.ศ. 2561 – 2565)

แผนพัฒนาท้องถิ่นของเทศบาลมีความสัมพันธ์กับแผนพัฒนาจังหวัดบุรีรัมย์ เทศบาลได้จัดทำแผนพัฒนาท้องถิ่นโดยสอดคล้องกับแผนยุทธศาสตร์การพัฒนาจังหวัดบุรีรัมย์ ระยะ 5 ปี โดยมุ่งเน้นพัฒนาด้านเศรษฐกิจ ด้านสังคมและคุณภาพชีวิต และด้านทรัพยากรธรรมชาติและสิ่งแวดล้อม ซึ่งแผนยุทธศาสตร์การพัฒนาจังหวัดบุรีรัมย์ ระยะ 5 ปี มีรายละเอียด ดังนี้

วิสัยทัศน์และยุทธศาสตร์การพัฒนาจังหวัดบุรีรัมย์ พ.ศ.2561 – 2565

วิสัยทัศน์จังหวัดบุรีรัมย์ (Vision)

“ ศูนย์กลางการท่องเที่ยวอารยธรรมขอมและกีฬามาตรฐานโลก เศรษฐกิจมั่นคง สังคมสันติสุข 9 ดี”

พันธกิจของจังหวัดบุรีรัมย์ (Mission)

- (1) ส่งเสริมการท่องเที่ยวอารยธรรมขอม และส่งเสริมกีฬาสู่มาตรฐานโลก
- (2) ส่งเสริมการผลิตสินค้าการเกษตรและอาหารปลอดภัยได้มาตรฐาน
- (3) ส่งเสริมการผลิตตามหลักของปรัชญาเศรษฐกิจพอเพียง
- (4) ส่งเสริมการผลิตและการตลาดผลิตภัณฑ์จากไหมและผลิตภัณฑ์ชุมชน

แผนพัฒนาท้องถิ่น (พ.ศ.2566 – 2570)

โดยองค์การบริหารส่วนตำบลเมืองไผ่ อำเภอหนองกี่ จังหวัดบุรีรัมย์

(5) อนุรักษ์ พื้นฟูทรัพยากรธรรมชาติและสิ่งแวดล้อม โดยการมีส่วนร่วมของประชาชน

(6) ส่งเสริมและพัฒนาคุณภาพชีวิตคนบุรีรัมย์ให้มีความมั่นคง ยั่งยืน มีความปลอดภัยในชีวิตและทรัพย์สิน

เป้าประสงค์รวม

- (1) ศูนย์กลางการท่องเที่ยวอารยธรรมขอมและกีฬามาตรฐานโลก
- (2) ศูนย์กลางการพัฒนาเศรษฐกิจภายใต้พื้นฐานของการผลิตสินค้าด้านการเกษตรและอาหารปลอดภัยมาตรฐานสากล
- (3) ประชาชนมีคุณภาพชีวิตที่ดี อยู่ดีมีสุข
- (4) หมู่บ้าน / ชุมชนเข้มแข็งตามหลักธรรมาภิบาลหมู่บ้านสันติสุข 9 ดี
- (5) พัฒนาแหล่งน้ำและคุณภาพของน้ำอย่างสมดุล
- (6) พื้นฟู อนุรักษ์และการใช้ประโยชน์จากป่าและความหลากหลายทางชีวภาพแบบมีส่วนร่วมของประชาชนอย่างยั่งยืน
- (7) จัดการขยะและการลดมลพิษอย่างเป็นระบบและการมีส่วนร่วมของประชาชน
- (8) สังคมสงบสุขและอบอุ่น
- (9) ประชาชนมีความปลอดภัยในชีวิตและทรัพย์สินและมีคุณภาพชีวิตที่ดี
- (10) ลดอุบัติเหตุทางถนนและสาธารณสุข

ประเด็นยุทธศาสตร์ (Strategic Issues)

ยุทธศาสตร์ที่ 1 ด้านเศรษฐกิจ

“เป็นศูนย์กลางการท่องเที่ยวอารยธรรมขอมและกีฬามาตรฐานโลก และการพัฒนาเศรษฐกิจภายใต้พื้นฐานของการผลิตสินค้าเกษตรปลอดภัย”

เป้าประสงค์

- 1) ศูนย์กลางการท่องเที่ยวอารยธรรมขอมและกีฬามาตรฐานโลก
- 2) ศูนย์กลางการพัฒนาเศรษฐกิจภายใต้พื้นฐานของการผลิตสินค้าด้านการเกษตรและอาหารปลอดภัยมาตรฐานสากล

ยุทธศาสตร์ที่ 2 ด้านสังคมและคุณภาพชีวิต

“คนบุรีรัมย์มีคุณภาพชีวิตที่ดี มั่นคง ยั่งยืน บนพื้นฐานความพอเพียง”

เป้าประสงค์

- 1) ประชาชนมีคุณภาพชีวิตที่ดี อยู่ดีมีสุข
- 2) หมู่บ้าน/ชุมชนเข้มแข็งตามหลักธรรมาภิบาลหมู่บ้านสันติสุข 9 ดี

ยุทธศาสตร์ที่ 3 ด้านทรัพยากรธรรมชาติและสิ่งแวดล้อม

“ทรัพยากรธรรมชาติสร้างสรรค์ชีวิตและเป็นมิตรต่อสิ่งแวดล้อม”

เป้าประสงค์

- 1) พัฒนาแหล่งน้ำและคุณภาพของน้ำอย่างสมดุล

- 2) ฟื้นฟู อนุรักษ์และการใช้ประโยชน์จากป่าและความหลากหลายทางชีวภาพแบบมีส่วนร่วม
ของประชาชนอย่างยั่งยืน
- 3) จัดการขยะและการลดมลพิษอย่างเป็นระบบและการมีส่วนร่วมของประชาชน

ยุทธศาสตร์ที่ 4 ด้านรักษาความมั่นคงและความสงบ

“บุรีรัมย์สันติสุข 9 ดี”

เป้าประสงค์

- 1) สังคมสงบสุขและอบอุ่น
- 2) ประชาชนมีความปลอดภัยในชีวิตและทรัพย์สินและมีคุณภาพชีวิตที่ดี
- 3) ลดอุบัติเหตุทางถนนและสาธารณภัย

จังหวัดบุรีรัมย์กำหนดตำแหน่งทางยุทธศาสตร์ในการพัฒนาจังหวัด 4 ด้าน คือ

- 1) พัฒนาศักยภาพเป็น “ศูนย์กลางการท่องเที่ยวอารยธรรมขอมและกีฬามาตรฐานโลก”
- 2) ส่งเสริมการผลิตสินค้าเกษตรและอาหารปลอดภัยมาตรฐานสากล
- 3) ส่งเสริมและพัฒนาผลิตภัณฑ์ใหม่
- 4) ส่งเสริมการค้าชายแดนเพื่อการค้าและการลงทุน

1.4 ยุทธศาสตร์การพัฒนาขององค์กรปกครองส่วนท้องถิ่นในเขตจังหวัด

การจัดทำแผนพัฒนาท้องถิ่นของเทศบาลตำบลหนองก็มีความสัมพันธ์กับยุทธศาสตร์การพัฒนาขององค์กรปกครองส่วนท้องถิ่นในเขตจังหวัดบุรีรัมย์ โดยมุ่งเน้นพัฒนาด้านบ้านเมืองน่าอยู่ คุณภาพชีวิตที่ดี การเกษตร โดยรายละเอียดของยุทธศาสตร์การพัฒนาขององค์กรปกครองส่วนท้องถิ่นในเขตจังหวัดบุรีรัมย์ ดังนี้

วิสัยทัศน์และยุทธศาสตร์การพัฒนาขององค์กรปกครองส่วนท้องถิ่นในเขตจังหวัดบุรีรัมย์

วิสัยทัศน์

“บุรีรัมย์เมืองแห่งกีฬา
ทรัพยากรท่องเที่ยวล้ำค่า
พัฒนาเกษตรกรรมยั่งยืน
สู่พื้นฐานคุณภาพชีวิตที่ดี
ยึดวิถีเศรษฐกิจพอเพียง ”

ยุทธศาสตร์การพัฒนา

- (1) ยุทธศาสตร์เมืองน่าอยู่และคุณภาพชีวิตที่ดี
- (2) ยุทธศาสตร์การพัฒนาการท่องเที่ยวและกีฬา
- (3) ยุทธศาสตร์การพัฒนาเกษตรกรรมและอุตสาหกรรม
- (4) ยุทธศาสตร์การพัฒนาขีดสมรรถนะองค์กร

2. ยุทธศาสตร์ขององค์กรปกครองส่วนท้องถิ่น

2.1 วิสัยทัศน์

องค์การบริหารส่วนตำบลเมืองไผ่ ได้กำหนดวิสัยทัศน์ (Vision) เพื่อแสดงสถานการณ์ในอุดมคติ ซึ่งเป็นจุดมุ่งหมาย ความคาดหวังที่ต้องการให้เกิดขึ้นในอนาคตข้างหน้า ซึ่งจะสามารถสะท้อนถึงสภาพการณ์ของท้องถิ่นในอนาคตอย่างรอบด้าน ภายใต้การเปลี่ยนแปลงของสภาพแวดล้อมด้านต่าง ๆ จึงได้กำหนดวิสัยทัศน์ คาดหวังที่จะให้เกิดขึ้นในอนาคต ดังนี้

“ สิ่งแวดล้อมดี มีคุณภาพชีวิต เศรษฐกิจมั่นคง ชุมชนเข้มแข็ง ภูมิทัศน์สวยงาม ”

2.2 ยุทธศาสตร์

- (1) ยุทธศาสตร์ด้านโครงสร้างพื้นฐาน
- (2) ยุทธศาสตร์ด้านส่งเสริมคุณภาพชีวิต
- (3) ยุทธศาสตร์ด้านป้องกันและบรรเทาสาธารณภัย
- (4) ยุทธศาสตร์ด้านส่งเสริมการลงทุนพาณิชย์ยกรรม และการท่องเที่ยว
- (5) ยุทธศาสตร์ด้านบริหารจัดการและการอนุรักษ์ทรัพยากรธรรมชาติและสิ่งแวดล้อม
- (6) ยุทธศาสตร์ด้านศิลปะ วัฒนธรรม จารีตประเพณีและภูมิปัญญาท้องถิ่น
- (7) ยุทธศาสตร์ด้านบริหารจัดการ

2.3 เป้าประสงค์

- (1) โครงสร้างพื้นฐานสมบูรณ์
- (2) ประชาชนมีคุณภาพชีวิตที่ดีขึ้น
- (3) ป้องกันและบรรเทาสาธารณภัยมีประสิทธิภาพ
- (4) เศรษฐกิจ และการท่องเที่ยวมีความมั่นคง
- (5) ทรัพยากรธรรมชาติมีความสมบูรณ์
- (6) ศิลปะ จารีต ประเพณีและภูมิปัญญาท้องถิ่นมีความยั่งยืน
- (7) การบริหารจัดการในองค์กรที่ดี

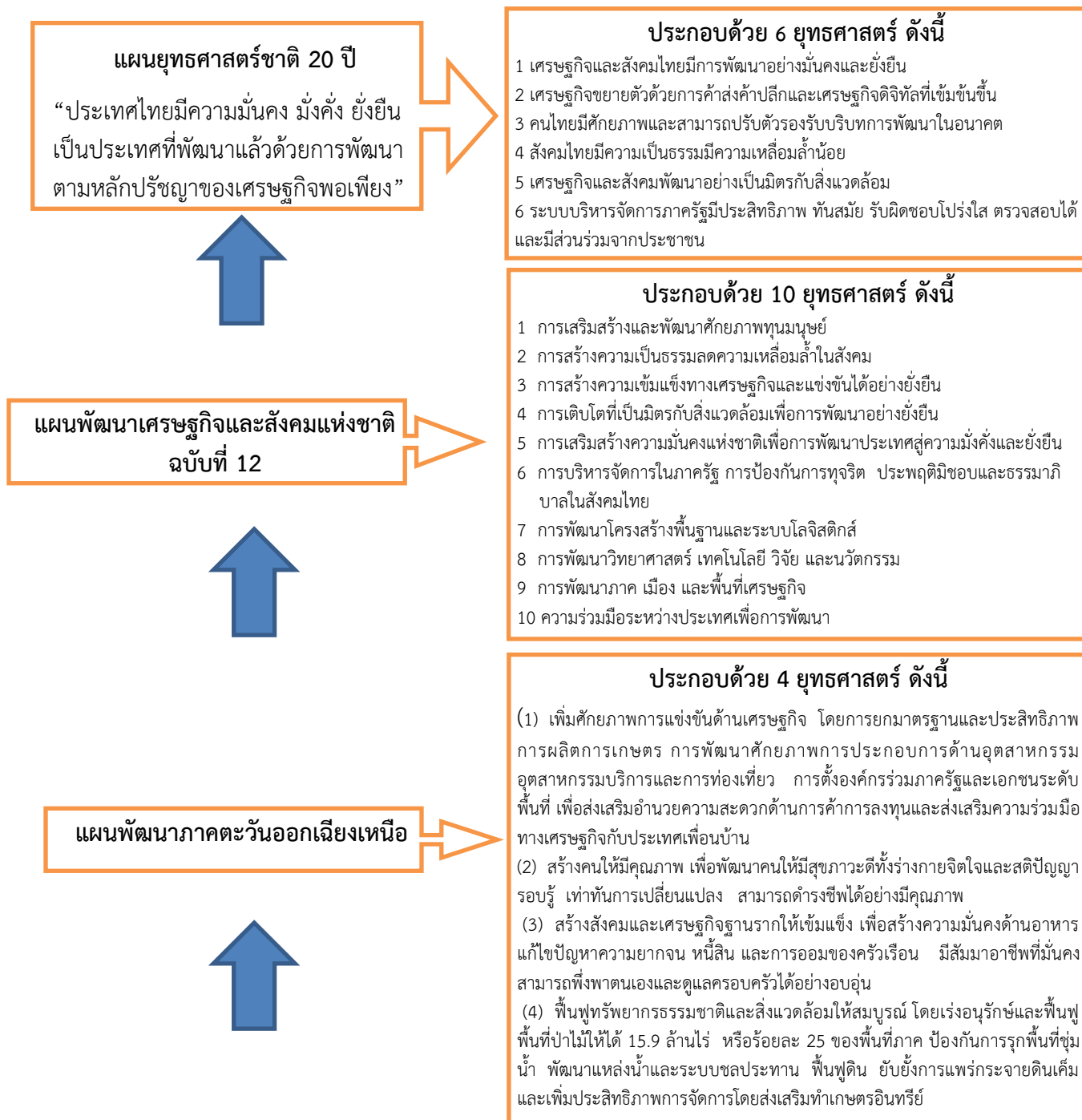
2.4 ตัวชี้วัด

- (1) ระดับความสำเร็จของการพัฒนาโครงสร้างพื้นฐาน
 - 1.1 จำนวนโครงการที่ได้มีการพัฒนาระบบสาธารณูปโภค สาธารณูปการ โครงสร้างพื้นฐานและการผังเมือง
 - 1.2 จำนวนอุบัติเหตุ อาชญากรรม ยาเสพติดลดลง
- (2) ระดับความสำเร็จในการพัฒนาคุณภาพชีวิตของประชาชน
 - 2.1 จำนวนโครงการที่ได้มีการพัฒนาด้านคุณธรรม จริยธรรมและวัฒนธรรม ประเพณีท้องถิ่น
 - 2.2 จำนวนโครงการที่ได้มีการพัฒนาและส่งเสริมการศึกษา
 - 2.3 จำนวนโครงการที่ได้มีการพัฒนาและส่งเสริมด้านสุขภาพและอนามัย

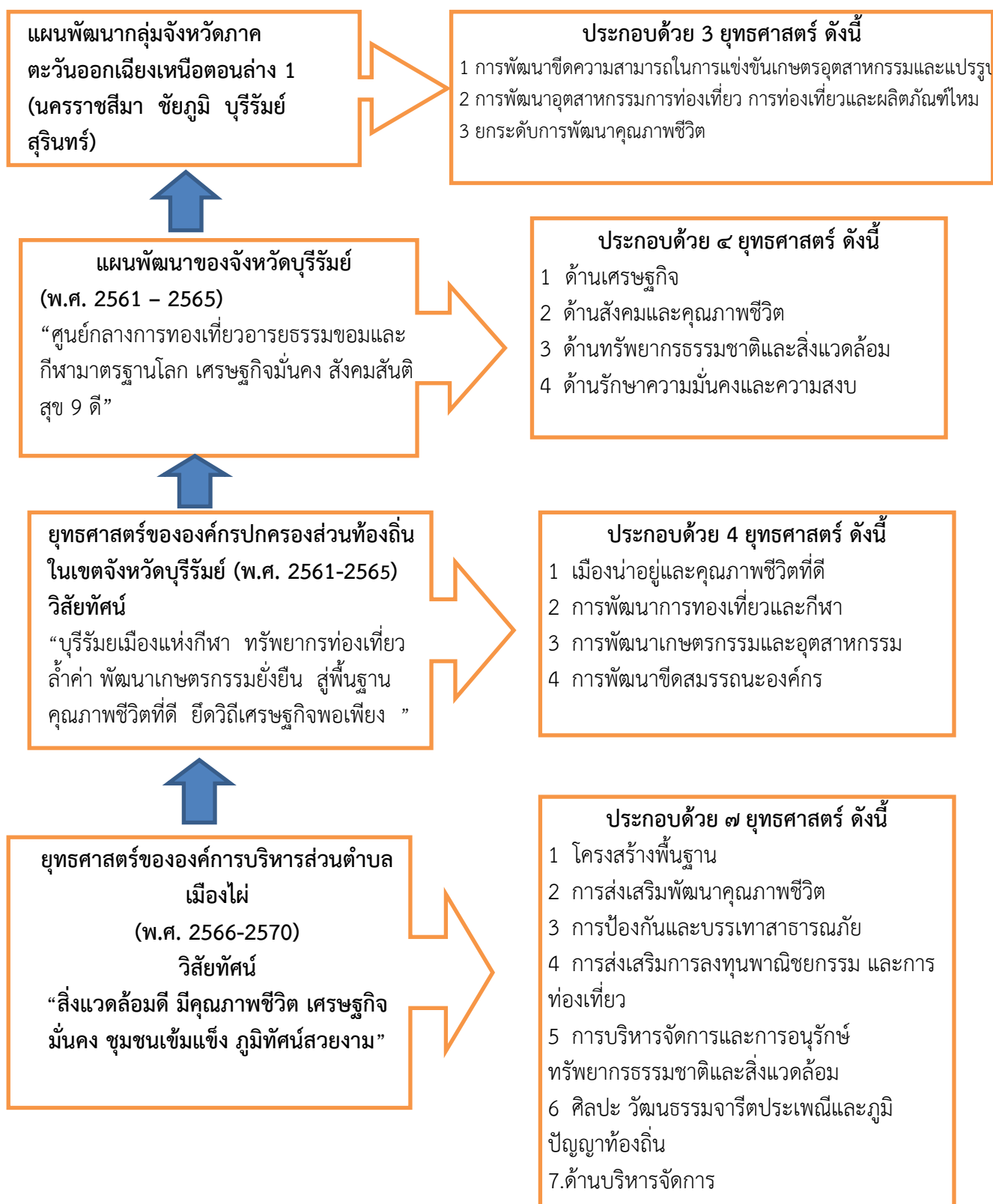
- 2.4 จำนวนโครงการที่ได้มีการพัฒนาและส่งเสริมด้านสวัสดิการชุมชน
- 2.5 จำนวนโครงการที่ได้มีการพัฒนาและส่งเสริมด้านกีฬาและการ
นันทนาการ
- 2.6 จำนวนโครงการที่ได้มีการบริการสาธารณสุข
- (3) ระดับความสำเร็จด้านการป้องกันและบรรเทาสาธารณภัย
- 3.1 จำนวนอุบัติเหตุในตำบลมีจำนวนครั้งที่ลดลง
- 3.2 จำนวนครัวเรือนในตำบลมีความรู้เกี่ยวกับอัคคีภัย
- 3.3 จำนวน อปพร.มีความรู้ความสามารถ
- 3.4 จำนวนประชาชนในตำบลมีน้ำใช้เพียงพอในฤดูร้อน (ภัยแล้ง)
- (4) ระดับความสำเร็จในการเสริมสร้างคุณภาพชีวิตในด้านเศรษฐกิจ
- 4.1 จำนวนครอบครัวที่ได้รับการส่งเสริมและเพิ่มทักษะอาชีพ
- 4.2 จำนวนครอบครัวที่ได้รับการส่งเสริมผลิตภัณฑ์ภูมิปัญญาท้องถิ่น
- 4.3 จำนวนโครงการที่สร้างความตระหนักแก่ผู้ประกอบการและผู้บริโภค
- 4.4 จำนวนแหล่งท่องเที่ยวที่ได้ส่งเสริมและพัฒนาการท่องเที่ยว
- 4.6 จำนวนโครงการที่ส่งเสริมเศรษฐกิจพอเพียงต้นแบบ
- (5) ระดับความสำเร็จในการพัฒนาสิ่งแวดล้อม
- 5.1 จำนวนโครงการที่ได้สร้างจิตสำนึกและความตระหนักในการจัดการ
ทรัพยากรธรรมชาติและสิ่งแวดล้อม
- 5.2 จำนวนโครงการที่ได้ปรับปรุงประสิทธิภาพในการจัดเก็บและกำจัด
ขยะมูลฝอย
- 5.3 จำนวนโครงการที่ได้จัดระบบบำบัดน้ำเสีย
- 5.4 จำนวนโครงการที่ป้องกันการเกิดมลภาวะทางอากาศ
- (6) ระดับความพึงพอใจของประชาชนด้านศิลปะ วัฒนธรรม จารีตประเพณีและ
ภูมิปัญญาท้องถิ่น
- 6.1 ความพึงพอใจด้านศิลปะ วัฒนธรรม จารีตประเพณีและวัฒนธรรม
- 6.2 ความพึงพอใจของประชาชน
- (7) ระดับความสำเร็จในการพัฒนาอาชีพเกษตรกรรมให้มีความยั่งยืน
- 7.1 ความพึงพอใจของบุคลากรในองค์กรที่มีต่อสถานที่และวัสดุอุปกรณ์
ในการปฏิบัติงาน
- 7.2 ความพึงพอใจของประชาชนที่มีต่อระบบการบริหารและการ
ให้บริการ
- 7.3 จำนวนรายได้ที่เพิ่มขึ้นขององค์การบริหารส่วนตำบล
- 7.4 จำนวนโครงการที่ส่งเสริมความรู้ความเข้าใจกิจการองค์การบริหาร
ส่วนตำบล
- 7.5 จำนวนโครงการที่ส่งเสริมการมีส่วนร่วมของประชาชน
- 7.6 จำนวนบุคลากรที่ได้รับการพัฒนาประสิทธิภาพบุคลากร

2.8 ความเชื่อมโยงของยุทธศาสตร์ในภาพรวม

การจัดทำแผนพัฒนาท้องถิ่นขององค์การบริหารส่วนตำบลมีความเชื่อมโยงของยุทธศาสตร์ในภาพรวม ดังนี้



ความเชื่อมโยงของยุทธศาสตร์ในภาพรวม (ต่อ)



วิสัยทัศน์ จังหวัดบุรีรัมย์ ระยะ 5 ปี (พ.ศ. 2561 – 2565)

“ศูนย์กลางการท่องเที่ยวอารยธรรมขอมและกีฬามาตรฐานโลก เศรษฐกิจมั่นคง สังคมเข้มแข็ง”

เป้าประสงค์ร่วม

1. เพื่อเป็นศูนย์กลางการท่องเที่ยวอารยธรรมขอมและกีฬามาตรฐานโลก
2. เพื่อเป็นศูนย์กลางการพัฒนาเศรษฐกิจภายใต้พื้นฐานของการผลิตสินค้าด้านการเกษตรและอาหารปลอดภัยมาตรฐานสากล
3. เพื่อพัฒนาคุณภาพชีวิตประชาชนทุกช่วงวัย
4. หมู่บ้าน/ชุมชนเข้มแข็งตามหลักปรัชญาเศรษฐกิจพอเพียง
5. เพื่อพัฒนาแหล่งน้ำและคุณภาพของน้ำควบคู่การเสริมสร้างความรู้ในเรื่องน้ำและการบริหารจัดการน้ำ
6. เพื่อฟื้นฟู อนุรักษ์และการใช้ประโยชน์จากทรัพยากรธรรมชาติ และความหลากหลายทางชีวภาพแบบมีส่วนร่วมของประชาชนอย่างยั่งยืน
7. เพื่อจัดการขยะ/สิ่งปฏิกูล และลดมลพิษอย่างเป็นระบบโดยการมีส่วนร่วมของประชาชน
8. สังคมสงบสุขและอบอุ่น
9. เพื่อให้ประชาชนมีความปลอดภัยในชีวิตและทรัพย์สินและมีคุณภาพชีวิตที่ดี
10. เพื่อส่งเสริมป้องกันแก้ไขปัญหาเสพติด

ตัวชี้วัดเป้าหมายการพัฒนา

1. รายได้จากการท่องเที่ยวเพิ่มขึ้นไม่น้อยกว่าร้อยละ 10
2. อัตราการขยายตัวของ GPP จังหวัดเพิ่มขึ้น ร้อยละ 5
3. คราวเรือนที่อยู่ใต้เกณฑ์ความยากจนได้รับการแก้ไขปัญหาให้ผ่านเกณฑ์ ร้อยละ 50
4. ร้อยละของปริมาณขยะมูลฝอยชุมชนได้รับการจัดการอย่างถูกต้องตามหลักวิชาการ
5. ประชาชนมีความปลอดภัยในชีวิตและทรัพย์สิน

ประเด็นการพัฒนา

ประเด็นการพัฒนาที่ 1 : ด้านเศรษฐกิจ "เป็นศูนย์กลางการท่องเที่ยวอารยธรรมขอมกีฬามาตรฐานโลก และการพัฒนาเศรษฐกิจภายใต้พื้นฐานของการผลิตสินค้าเกษตรปลอดภัย”

วัตถุประสงค์

1. เพื่อเป็นศูนย์กลางการท่องเที่ยวอารยธรรมขอมและกีฬามาตรฐานโลก
2. เพื่อเป็นศูนย์กลางการพัฒนาเศรษฐกิจภายใต้พื้นฐานของการผลิตสินค้าด้านการเกษตรและอาหารปลอดภัยมาตรฐานสากล

ตัวชี้วัด/ค่าเป้าหมาย

1. รายได้จากการท่องเที่ยวเพิ่มขึ้น (ร้อยละ 10)
2. จำนวนนักท่องเที่ยวเพิ่มขึ้น (ร้อยละ 10)
3. ร้อยละของมูลค่าการจำหน่ายสินค้า OTOP เพิ่มขึ้น (ร้อยละ 10)
4. ร้อยละของผลิตภัณฑ์ชุมชนและท้องถิ่นได้รับการรับรองมาตรฐานผลิตภัณฑ์ชุมชน (มผช.) (ร้อยละ 80)
5. มูลค่าการค้าชายแดนเพิ่มขึ้น (ร้อยละ 10)
6. อัตราการขยายตัวของ GPP ภาคการเกษตรเพิ่มขึ้น (ร้อยละ 5)
7. จำนวนพื้นที่การเกษตรได้รับการรับรองมาตรฐาน อินทรีย์/GAP (ไร่)

แนวทางการพัฒนา

1. พัฒนาคุณภาพแหล่งท่องเที่ยวและสิ่งแวดล้อมให้เกิดความยั่งยืน
2. พัฒนาและปรับปรุงโครงสร้างพื้นฐานและสิ่งอำนวยความสะดวกทางการท่องเที่ยว
3. พัฒนาบุคลากรด้านการท่องเที่ยวเพื่อสนับสนุนอุตสาหกรรมท่องเที่ยวของจังหวัด
4. ส่งเสริมและพัฒนาความปลอดภัยและสุขอนามัยด้านการท่องเที่ยว
5. พัฒนาสินค้าและบริการด้านการท่องเที่ยว
6. ส่งเสริมการตลาดและประชาสัมพันธ์การท่องเที่ยว
7. ส่งเสริมการมีส่วนร่วม และการบริหารจัดการด้านการท่องเที่ยวแบบประชารัฐ
8. พัฒนากีฬาและส่งเสริมการท่องเที่ยวเชิงกีฬาในทุกรูปแบบ
9. สร้างอัตลักษณ์เมืองบุรีรัมย์ให้เป็น “เมืองแห่งความจงรักภักดี” Buriram Blue City) เพื่อส่งเสริมการท่องเที่ยว
10. ส่งเสริมการท่องเที่ยวโดยชุมชน เพื่อกระจายรายได้สู่ชุมชน
11. เร่งรัดการจัดหาน้ำและการเตรียมความพร้อมในการให้บริการน้ำเพื่อรองรับการขยายตัวทางเศรษฐกิจของเมืองบุรีรัมย์
12. ส่งเสริมการพัฒนาศูนย์กีฬา และสนามกีฬามาตรฐานโลก
13. ส่งเสริมการเชื่อมโยงเส้นทางการท่องเที่ยวแบบครบวงจร
14. ส่งเสริมการท่องเที่ยวเชิงศาสนาและสิ่งศักดิ์สิทธิ์ที่เป็นเอกลักษณ์ของจังหวัดบุรีรัมย์และกลุ่มจังหวัดอีสานใต้
15. ส่งเสริมการค้าชายแดนเพื่อการค้าและการลงทุน
16. พัฒนาโครงสร้างพื้นฐานด้านการเกษตร
17. ส่งเสริมและพัฒนาศักยภาพการผลิตและการแปรรูปสินค้าเกษตรอินทรีย์และเกษตรปลอดภัย
18. ส่งเสริมและพัฒนาความเข้มแข็งของกลุ่ม/เครือข่ายเกษตรอินทรีย์และเกษตรปลอดภัย
19. ส่งเสริมการน้อมนำหลักของปรัชญาเศรษฐกิจพอเพียงสู่การปฏิบัติโดยเชื่อมโยงกับแผนชีวิตหมู่บ้าน

20. ส่งเสริมการลงทุนและปัจจัยเอื้อให้เกิดการลงทุน เพื่อพัฒนาศักยภาพอุตสาหกรรม การเกษตรอุตสาหกรรมบริการ และอุตสาหกรรมกลุ่มวิสาหกิจ
21. ส่งเสริมและพัฒนาคุณภาพผลิตภัณฑ์ชุมชนและท้องถิ่นเพื่อให้ได้การรับรองคุณภาพและ มาตรฐาน
22. ส่งเสริมและพัฒนาตลาดสินค้าเกษตรแปรรูปและเกษตรปลอดภัย
23. ส่งเสริมการพัฒนามาตรฐานและคุณภาพการผลิตใหม่และผลิตภัณฑ์จากใหม่แบบครบวงจร
24. การบริหารจัดการทางการเกษตร (Zoning)
25. พัฒนาสถานประกอบการด้านอาหารให้ได้รับการรับรองมาตรฐานและคุณภาพ
26. พัฒนาศักยภาพภาคีเครือข่ายในการเฝ้าระวังความปลอดภัยด้านอาหาร

ประเด็นการพัฒนาที่ 2 : ด้านสังคมและคุณภาพชีวิต "คนบุรีรัมย์มีคุณภาพชีวิตที่ดี มั่นคง ยั่งยืน บนพื้นฐานความพอเพียง"

วัตถุประสงค์

1. เพื่อพัฒนาคุณภาพชีวิตประชาชนทุกช่วงวัย
2. เพื่อให้หมู่บ้าน/ชุมชนเข้มแข็งตามหลักปรัชญาเศรษฐกิจพอเพียง

ตัวชี้วัด/ค่าเป้าหมาย

1. ร้อยละของครัวเรือนยากจนที่มีรายได้ต่ำกว่าเกณฑ์ จปฐ. ได้รับการส่งเสริมและพัฒนา ให้มีรายได้ผ่านเกณฑ์ จปฐ. (ร้อยละ 50)
2. ร้อยละของประชากรได้รับการพัฒนาและเสริมสร้างศักยภาพตามช่วงวัย
3. คนอายุ 60 ปีขึ้นไป มีอาชีพและรายได้ สามารถพึ่งพาตนเองได้ (ร้อยละ 90)
4. เด็กอายุ 6-14 ปี ได้รับการศึกษาภาคบังคับ 9 ปี (ร้อยละ 90)
5. ร้อยละของหมู่บ้าน/ชุมชนเข้มแข็ง ตามหลักปรัชญาเศรษฐกิจพอเพียง (ร้อยละ 50)

แนวทางการพัฒนา

1. ส่งเสริมและพัฒนาศักยภาพประชาชนทุกช่วงวัย
2. ส่งเสริมและพัฒนาครอบครัวให้มีความอบอุ่น
3. ส่งเสริมการแก้ปัญหาครัวเรือนยากจน ตามหลักปรัชญาเศรษฐกิจพอเพียง
4. เสริมสร้างการเรียนรู้และพัฒนาการศึกษาของเด็กและเยาวชนทุกระดับ ตามเกณฑ์ คุณภาพทางการศึกษาของท้องถิ่นและระดับชาติ
5. เสริมสร้างค่านิยมศีลธรรมและการใช้ศีลธรรมเป็นพื้นฐานในการดำรงอยู่ในชุมชนและ สังคมของเด็กและเยาวชนในทุกระดับ
6. ส่งเสริมและพัฒนาทักษะด้านแรงงานและการเข้าถึงสิทธิและสวัสดิการตามกฎหมาย แรงงาน
7. ส่งเสริมการสร้างอาชีพและการพัฒนาผลิตภัณฑ์ที่เป็นเอกลักษณ์และการจัดการแบบ ครบวงจรของกลุ่มอาชีพและกลุ่มวิสาหกิจชุมชนโดยกลไกประชารัฐ

8. ยกระดับการบริการสาธารณสุข การเรียน การสอน และการวิจัยด้านวิทยาศาสตร์ และเทคโนโลยีทางการแพทย์

9. ส่งเสริมและพัฒนามาตรการป้องกันและแก้ไขปัญหาคุณภาพชีวิต

10. ส่งเสริมและสนับสนุนการปฏิบัติตามแผนชีวิตหมู่บ้านสันติสุข 9 ดี (เป็นคนดี มีปัญญา รายได้สมดุล สุขภาพแข็งแรง สิ่งแวดล้อมสมบูรณ์ สังคมอบอุ่น หลุดพ้นอาชญากรรม กองทุนพึ่งพาตนเอง และคณะกรรมการหมู่บ้าน/ชุมชนเข้มแข็ง)

11. สร้างและเสริมสร้างความเข้มแข็งของกลไกในการขับเคลื่อนนโยบายรัฐสู่การปฏิบัติในระดับหมู่บ้าน/ชุมชน

ประเด็นการพัฒนาที่ 3 : ด้านทรัพยากรธรรมชาติและสิ่งแวดล้อม “ทรัพยากรธรรมชาติสร้างสรรค์ชีวิตและเป็นมิตรต่อสิ่งแวดล้อม”

วัตถุประสงค์

1. เพื่อพัฒนาแหล่งน้ำและคุณภาพของน้ำ ควบคุมการเสริมสร้างความรู้ในเรื่องน้ำและการบริหารจัดการน้ำ

2. เพื่อฟื้นฟู อนุรักษ์และการใช้ประโยชน์จากทรัพยากรธรรมชาติ และความหลากหลายทางชีวภาพแบบมีส่วนร่วมของประชาชนอย่างยั่งยืน

3. เพื่อจัดการขยะ/สิ่งปฏิกูล และลดมลพิษอย่างเป็นระบบโดยการมีส่วนร่วมของประชาชน

ตัวชี้วัด/ค่าเป้าหมาย

1. จำนวนแหล่งน้ำของจังหวัดมีปริมาณและคุณภาพเพียงพอสำหรับการใช้ประโยชน์ (แห่ง)

2. จำนวนพื้นที่ประสบปัญหาภัยแล้ง น้ำท่วม และภัยธรรมชาติต่างๆ ได้รับการแก้ไขปัญหา(แห่ง)

3. ร้อยละของพื้นที่ป่าไม้เพิ่มขึ้น

4. ร้อยละของปริมาณขยะมูลฝอยชุมชนได้รับการจัดการอย่างถูกต้องตามหลักวิชาการ

แนวทางการพัฒนา

1. ส่งเสริมการจัดการและพัฒนาแหล่งน้ำเพื่อการอุปโภค บริโภคให้เพียงพอ ควบคู่กับการเสริมสร้างความรู้ในเรื่องน้ำและการบริหารจัดการน้ำ

2. ส่งเสริม อนุรักษ์ และฟื้นฟูสภาพทรัพยากรป่าไม้ และทรัพยากรธรรมชาติอื่น ๆ โดยเน้นการใช้ประโยชน์อย่างยั่งยืนและชาญฉลาด

3. ส่งเสริมให้เกิดชุมชนต้นแบบในการบริหารจัดการและใช้ประโยชน์จากทรัพยากรธรรมชาติและสิ่งแวดล้อมอย่างยั่งยืน

4. ส่งเสริมและพัฒนากระบวนการบริหารจัดการทรัพยากรธรรมชาติและสิ่งแวดล้อมให้เป็นหน้าที่ของพลเมืองคนบุรีรัมย์

5. ส่งเสริมให้เกิดกระบวนการควบคุมและลดมลพิษโดยเน้นการผลิตและการบริโภคที่เป็นมิตรกับสิ่งแวดล้อมและระบบนิเวศ

6. ส่งเสริมให้เกิดกระบวนการบริหารจัดการขยะและสิ่งปฏิกูลในระดับพื้นที่ตั้งแต่ต้นทางถึงปลายทาง โดยเน้นกระบวนการมีส่วนร่วมจากทุกภาคส่วน

7. ส่งเสริมให้เกิดชุมชนหรือองค์กรต้นแบบในการบริหารจัดการขยะแบบครบวงจร

ประเด็นการพัฒนาที่ 4 : ด้านรักษาความมั่นคงและความสงบ “บุรีรัมย์สงบสุข”

วัตถุประสงค์

1. เพื่อให้สังคมสงบสุขและอบอุ่น
2. เพื่อให้ประชาชนมีความปลอดภัยในชีวิตและทรัพย์สินและมีคุณภาพชีวิตที่ดี
3. เพื่อส่งเสริมป้องกันแก้ไขปัญหาเสพติด

ตัวชี้วัด/ค่าเป้าหมาย

1. ประชาชนมีความปลอดภัยในชีวิตและทรัพย์สิน
2. ร้อยละที่เพิ่มขึ้นของผู้เสพ/ผู้ติดยาเสพติดได้รับการบำบัดฟื้นฟูและได้รับการติดตามดูแลอย่างต่อเนื่อง

แนวทางการพัฒนา

1. พัฒนาศักยภาพให้กับบุคลากรด้านการรักษาความสงบเรียบร้อยภายในหมู่บ้าน/ชุมชน และการเพิ่มจำนวนบุคลากรด้านการรักษาความสงบเรียบร้อยให้เพียงพอต่อการรักษาความสงบเรียบร้อยภายในหมู่บ้าน
2. ส่งเสริมและพัฒนาระบบการป้องกัน ปราบปราม และแก้ไขปัญหาเสพติดในหมู่บ้าน/ชุมชน อย่างยั่งยืน
3. ผู้เสพ/ผู้ติดยาเสพติด ได้รับการบำบัดรักษาฟื้นฟูสมรรถภาพ และได้รับการติดตามดูแลช่วยเหลือภายหลังจากการบำบัดฟื้นฟู
4. เสริมสร้างความมั่นคงของสถาบันหลักของชาติ และการปกครองในระบอบประชาธิปไตยอันมีพระมหากษัตริย์ทรงเป็นประมุข โดยการสร้างความเป็นธรรมและความสมานฉันท์ของประชาชนภายในจังหวัด
5. ป้องกันและแก้ไขปัญหาเยาวชนทั้งในสถานศึกษาและเยาวชนนอกสถานศึกษาที่อาจเข้าไปเกี่ยวข้องกับปัญหาภัยทางสังคม และภัยยาเสพติด
6. เสริมสร้างกระบวนการมีส่วนร่วมของภาคประชาชนและท้องถิ่นในการบริหารจัดการ การตรวจสอบ และการเฝ้าระวังการทุจริตคอร์รัปชั่น และการแสวงหาผลประโยชน์จากทรัพยากรธรรมชาติโดยมิชอบ
7. เสริมสร้างความเข้มแข็งและภูมิคุ้มกันด้านความมั่นคงภายในจังหวัด
8. ส่งเสริมและพัฒนาศักยภาพการป้องกันประเทศ ของหมู่บ้านตามแนวชายแดนให้เป็นหมู่บ้านมั่นคงและสงบสุข
9. พัฒนาความสัมพันธ์อันดีกับประเทศเพื่อนบ้าน
10. พัฒนาระบบเครือข่ายข่าวภาคประชาชน
11. สร้างจิตสำนึกให้กับผู้ประกอบการที่มีความเสี่ยงต่อการเกิดอาชญากรรมปฏิบัติตามกฎหมายและข้อบังคับอย่างเคร่งครัด

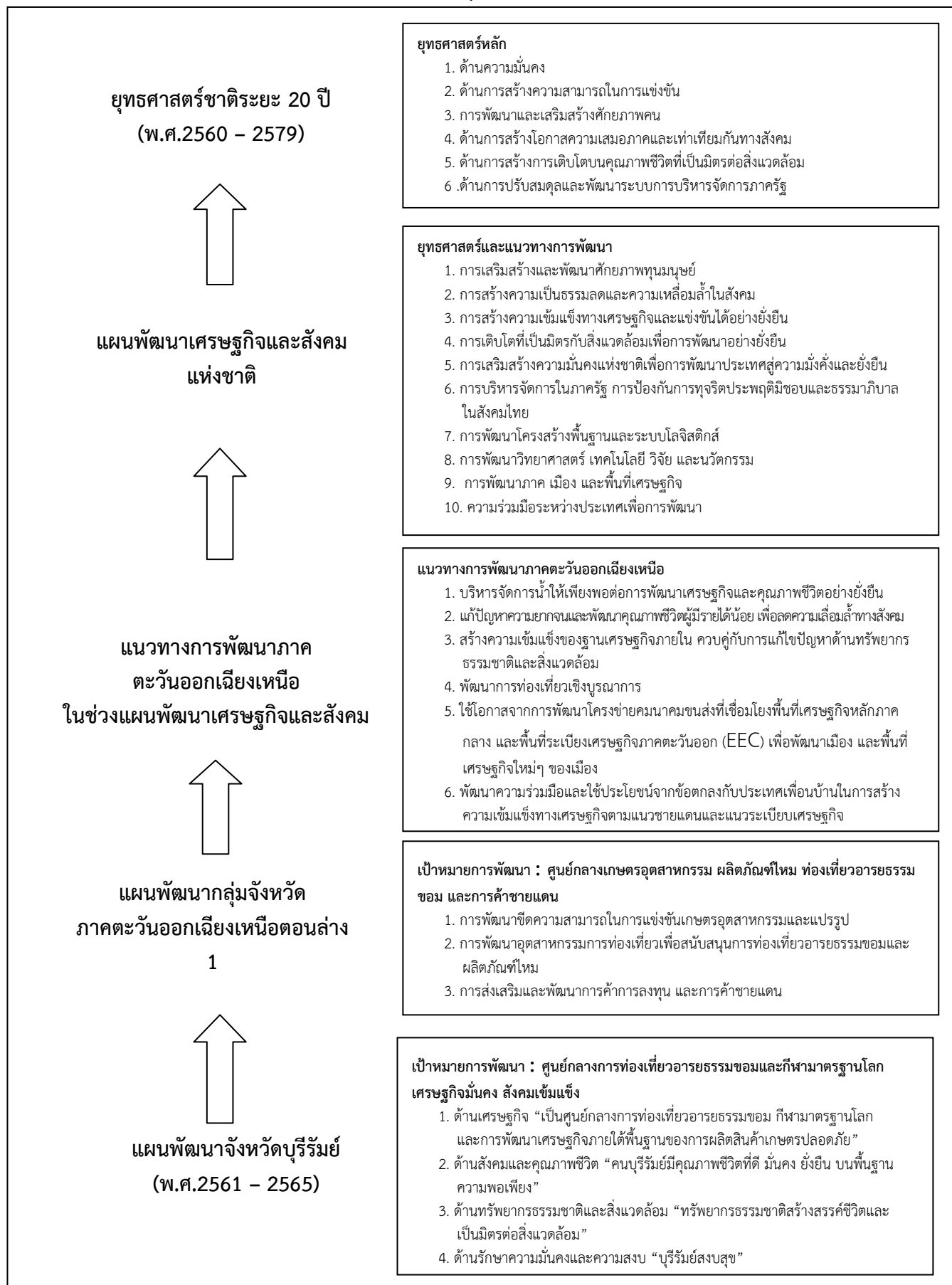
12. รณรงค์และส่งเสริมการขึ้นทะเบียน การควบคุมดูแลแรงงานต่างด้าวในสถานประกอบการและในชุมชน เพื่อจัดระบบป้องกันและแก้ไขปัญหาผู้หลบหนีเข้าเมือง

13. รณรงค์การเฝ้าระวังและป้องกันอุบัติเหตุทางถนนและสาธารณสุขโดยการมีส่วนร่วมของประชาชนและเครือข่ายของประชาสังคม

จังหวัดบุรีรัมย์กำหนดตำแหน่งทางการพัฒนา 4 ด้าน ดังนี้

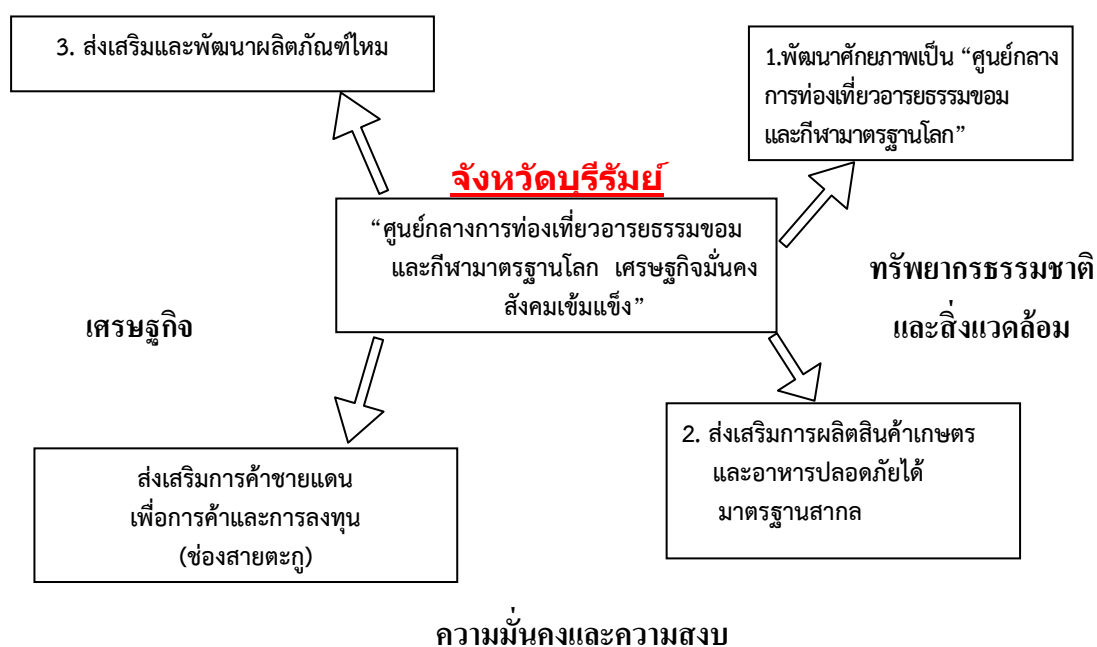
1. พัฒนาศักยภาพเป็น “ศูนย์กลางการท่องเที่ยวอารยธรรมขอมและกีฬามาตรฐานโลก”
2. ส่งเสริมการผลิตสินค้าเกษตรและอาหารปลอดภัยได้มาตรฐานสากล
3. ส่งเสริมและพัฒนาผลิตภัณฑ์ใหม่
4. ส่งเสริมการค้าชายแดนเพื่อการค้าและการลงทุน

ความสอดคล้องและตอบสนองต่อแนวทางการพัฒนาประเทศของ
แผนพัฒนาจังหวัดบุรีรัมย์ พ.ศ.2561 -2565



ตำแหน่งการพัฒนา จังหวัดบุรีรัมย์

สังคมและคุณภาพชีวิต



สรุปผลการทบทวนแผนพัฒนาจังหวัด (พ.ศ. 2561-2565) (ฉบับทบทวน)

หัวข้อ	แผนพัฒนาจังหวัด (พ.ศ. 2561-2564) (เสนอในปงบประมาณ พ.ศ. 2562)	แผนพัฒนาจังหวัด/กลุ่มจังหวัด (พ.ศ. 2561-2565) (ฉบับทบทวน)	เหตุผลการ ปรับเปลี่ยน
เป้าหมายการพัฒนา	ศูนย์กลางการท่องเที่ยวอารยธรรมขอม และกีฬามาตรฐานโลก เศรษฐกิจมั่นคง สังคมสันติสุข 9 ดี	ศูนย์กลางการท่องเที่ยวอารยธรรมขอม และกีฬามาตรฐานโลก เศรษฐกิจมั่นคง สังคมเข้มแข็ง	เปลี่ยนแปลง คำเพื่อให้มี ความหมายที่ ครอบคลุม การพัฒนา และเป็น สากล
ตัวชี้วัดความสำเร็จ ตามเป้าหมายการ พัฒนา	1. รายได้จากการท่องเที่ยวเพิ่มขึ้น ไม่น้อยกว่าร้อยละ 10 2. จำนวนที่เพิ่มขึ้นของเกษตรกร รุ่นใหม่และเกษตรกรปราดเปรื่อง (Smart Farmer) ที่เน้นการทำ การเกษตรอินทรีย์และเกษตร ปลอดภัย จำนวน 1,000 ราย 3. จำนวนแปลงที่ได้รับการตรวจ รับรองแปลงมาตรฐานเกษตรอินทรีย์ สากล จำนวน 1,600 แปลง 4. คริวเรือนที่อยู่ใต้เกณฑ์ความ ยากจนได้รับการแก้ไขปัญหาให้ ผ่านเกณฑ์ ร้อยละ 50 5. ประชาชนมีคุณภาพชีวิตที่ดี มี ความปลอดภัยในชีวิตและ ทรัพย์สิน ร้อยละ 90	1. รายได้จากการท่องเที่ยวเพิ่มขึ้น ไม่น้อยกว่าร้อยละ 10 2. อัตราการขยายตัวของ GPP จังหวัดเพิ่มขึ้น ร้อยละ 5 3. คริวเรือนที่อยู่ใต้เกณฑ์ความ ยากจนได้รับการแก้ไขปัญหาให้ ผ่านเกณฑ์ ร้อยละ 50 4. ร้อยละของปริมาณขยะมูลฝอย ชุมชนได้รับการจัดการอย่าง ถูกต้องตามหลักวิชาการ 5. ประชาชนมีความปลอดภัยใน ชีวิตและทรัพย์สิน	เปลี่ยนแปลง เพื่อให้ สอดคล้องกับ เป้าหมายการ พัฒนา

หัวข้อ	แผนพัฒนาจังหวัด/ กลุ่มจังหวัด (พ.ศ. 2561-2564) (เสนอในปีงบประมาณ พ.ศ. 2561)	แผนพัฒนาจังหวัด/ กลุ่มจังหวัด (พ.ศ. 2561-2564) (ฉบับทบทวน)	เหตุผล การ ปรับเปลี่ยน
ประเด็นการพัฒนา	<p>1. ด้านเศรษฐกิจ "เป็นศูนย์กลาง การท่องเที่ยวอารยธรรมขอมและ กีฬามาตรฐานโลก และการพัฒนา เศรษฐกิจภายใต้พื้นฐานของการ ผลิตสินค้าเกษตรปลอดภัย"</p> <p>2.ด้านสังคมและคุณภาพชีวิต "คนบุรีรัมย์มีคุณภาพชีวิตที่ดี มั่นคง ยั่งยืน บนพื้นฐานความ พอเพียง"</p> <p>3. ด้านทรัพยากรธรรมชาติและ สิ่งแวดล้อม "ทรัพยากรธรรมชาติ สร้างสรรค์ชีวิตและเป็นมิตรต่อ สิ่งแวดล้อม"</p> <p>4. ด้านรักษาความมั่นคงและความ สงบ "บุรีรัมย์สันติสุข 9 ดี"</p>	<p>1. ด้านเศรษฐกิจ "เป็นศูนย์กลาง การท่องเที่ยวอารยธรรมขอม กีฬามาตรฐานโลก และการพัฒนา เศรษฐกิจภายใต้พื้นฐานของการ ผลิตสินค้าเกษตรปลอดภัย"</p> <p>2.ด้านสังคมและคุณภาพชีวิต "คนบุรีรัมย์มีคุณภาพชีวิตที่ดี มั่นคง ยั่งยืน บนพื้นฐานความ พอเพียง"</p> <p>3. ด้านทรัพยากรธรรมชาติและ สิ่งแวดล้อม "ทรัพยากรธรรมชาติ สร้างสรรค์ชีวิตและเป็นมิตรต่อ สิ่งแวดล้อม"</p> <p>4. ด้านรักษาความมั่นคงและความ สงบ "บุรีรัมย์สงบสุข"</p>	เปลี่ยนแปลง เพื่อ ความเหมาะสม

1.4 ยุทธศาสตร์การพัฒนาขององค์กรปกครองส่วนท้องถิ่นในเขตจังหวัดบุรีรัมย์

การจัดทำแผนพัฒนาท้องถิ่นขององค์การบริหารส่วนตำบล มีความสัมพันธ์กับยุทธศาสตร์การพัฒนาขององค์กรปกครองส่วนท้องถิ่นในเขตจังหวัดบุรีรัมย์ โดยมุ่งเน้นพัฒนา ด้านเศรษฐกิจ เมืองน่าอยู่ รักษาสิ่งแวดล้อมและทรัพยากรธรรมชาติ ปกป้องสถาบัน พัฒนางค์กร ให้มีประสิทธิภาพ สานต่อแนวทางพระราชดำริ ด้านการศึกษา การเกษตร พัฒนาสังคม ด้านการพัฒนาสาธารณสุข ด้านการพัฒนาโครงสร้างพื้นฐาน ด้านการพัฒนาการท่องเที่ยว ศาสนา-วัฒนธรรมประเพณีและกีฬา ด้านการบริหารจัดการบ้านเมืองที่ดี ด้านการรักษาความปลอดภัยในชีวิตและทรัพย์สินด้านการอนุรักษ์ทรัพยากรธรรมชาติและสิ่งแวดล้อม โดยปัจจุบันมีรายละเอียดของยุทธศาสตร์การพัฒนาขององค์กรปกครองส่วนท้องถิ่นในเขตจังหวัดนครราชสีมา ดังนี้

1) ยุทธศาสตร์พัฒนาด้านสานต่อแนวทางพระราชดำริ

1.1) ประสานและบริหารจัดการน้ำ ตามพระราชดำริของ พระบาทสมเด็จพระเจ้าอยู่หัวฯ เมื่อปี 2538 เพื่อแก้ไขและป้องกันปัญหาอุทกภัยอย่างเป็นระบบ

1.2) พัฒนาชุดลอก คูคลองและจัดสร้างแหล่งน้ำ สงวนและเก็บกักน้ำ เพื่อการเกษตร เพื่อการอุปโภคและบริโภค รวมทั้งวางโครงการเพื่อแก้ไขปัญหาน้ำท่วมและน้ำแล้ง

1.3) พัฒนาชุมชนและสังคมตามแนวทางปรัชญาเศรษฐกิจพอเพียง

2) ยุทธศาสตร์การพัฒนาด้านการศึกษา

2.1) ส่งเสริมและพัฒนาระบบการศึกษา ให้เป็นไปตามมาตรฐาน การศึกษา

2.2) พัฒนาและเตรียมบุคลากรด้านการศึกษา ครู นักเรียน ให้เป็นผู้มี คุณภาพมีทักษะและศักยภาพตามมาตรฐานสากล รองรับประชาคมอาเซียน

2.3) สนับสนุนให้มีการนำระบบเทคโนโลยีสารสนเทศมาใช้เป็นเครื่องมือ และประกอบการศึกษา เป็นเครื่องมือของชุมชนและประชาชนทั่วไป

2.4) ส่งเสริมให้ประชาชนได้เตรียมความพร้อม และตระหนักถึง ความสำคัญของการเข้าสู่ประชาคมอาเซียนในทุกด้าน

2.5) ส่งเสริมการศึกษาในระบบ นอกระบบ และการศึกษาตามอัธยาศัย

3) ยุทธศาสตร์ด้านการพัฒนาเกษตรกร

3.1) พัฒนา ปรับปรุงพันธุ์พืชและเมล็ดพันธุ์พืชที่ดีมีคุณภาพ ส่งเสริมให้ เกิดเกษตรอุตสาหกรรม เกิดพันธุ์พืชใหม่ๆ ที่มีคุณภาพสูงขึ้น โดยขอความร่วมมือและให้ความ ร่วมมือกับหน่วยงานทั้งภาครัฐและเอกชน

3.2) ลดต้นทุนการผลิตและเพิ่มมูลค่าผลผลิตทางการเกษตร ปรับปรุง ผลิตผลให้มีคุณภาพ มีมาตรฐานสากลโดยการร่วมมือและให้ความร่วมมือกับหน่วยงานทั้งภาครัฐ และเอกชน

3.3) ส่งเสริมและพัฒนาเครือข่ายผู้นำด้านการเกษตรอาสาสมัคร การเกษตร

3.4) ส่งเสริมสนับสนุนการถนอมและแปรรูปสินค้าทางการเกษตร และ เพิ่มช่องทางตลาด

3.5) สนับสนุนการทำกรเกษตรทางเลือก ตามนโยบายเศรษฐกิจ พอเพียง

3.6) ส่งเสริมประชาชนในท้องถิ่นให้มีการเลี้ยงสัตว์เศรษฐกิจ เพื่อการ บริโภคเพื่อจำหน่ายและเพื่อการอนุรักษ์

4) ยุทธศาสตร์ด้านการพัฒนาสังคม

4.1) ส่งเสริมและพัฒนาบทบาทของผู้นำชุมชน คณะกรรมการหมู่บ้าน และชุมชนให้เข้มแข็ง

4.2) ส่งเสริมความเข้มแข็งของชุมชน

4.3) ส่งเสริม พัฒนาบทบาทและคุณภาพชีวิตของเด็ก เยาวชน สตรี ผู้สูงอายุ ผู้พิการ ผู้ด้อยโอกาส ประชาชน และคุ้มครองสิทธิเสรีภาพของประชาชน

4.4) ส่งเสริมพัฒนาคุณภาพและศักยภาพตามความสามารถของแรงงาน ในท้องถิ่น

4.5) ป้องกันและแก้ไขปัญหาการเสพ การผลิตและการจำหน่ายยาเสพติดในทุกระดับ

4.6) ดำเนินการโครงการ เพื่อให้บริการประชาชน และรับทราบปัญหาอุปสรรค และความต้องการของประชาชนในพื้นที่

4.7) ส่งเสริมและประกาศเกียรติคุณผู้ที่เป็นแบบอย่างที่ดี และสร้างคุณประโยชน์ต่อสังคม สร้างชื่อเสียงให้กับจังหวัดนครราชสีมา

5) ยุทธศาสตร์ด้านการพัฒนาสาธารณสุข

5.1) พัฒนาศักยภาพของอาสาสมัครสาธารณสุขประจำหมู่บ้าน (อสม)

5.2) ส่งเสริมและสนับสนุนให้การรักษาพยาบาลประชาชนในทุกระดับ ให้มีคุณภาพและมาตรฐาน โดยร่วมมือกับโรงพยาบาลส่งเสริมสุขภาพตำบลและหน่วยงานหรือองค์กรที่เกี่ยวข้อง

5.3) ส่งเสริมสุขภาพและอนามัยของประชาชนในทุกระดับ ให้มีสุขภาพแข็งแรง โดยให้การเรียนรู้การดูแลสุขภาพ การออกกำลังกาย การป้องกันโรค การใช้ยาอย่างถูกต้อง การรับประทานอาหารที่มีประโยชน์และการเข้ารับการตรวจสุขภาพหรือการรับบริการด้านสาธารณสุขตามขั้นตอนและวิธีการทางการแพทย์

6) ยุทธศาสตร์ด้านการพัฒนาโครงสร้างพื้นฐาน

6.1) ส่งเสริมสนับสนุนการวางระบบการพัฒนาด้านโครงสร้างพื้นฐานให้สอดคล้องกับความจำเป็นและความต้องการของประชาชน

6.2) ก่อสร้าง ปรับปรุงเส้นทางคมนาคมอย่างทั่วถึง

6.3) ประสาน สนับสนุน ร่วมมือกับส่วนราชการ และองค์กรปกครองส่วนท้องถิ่นอื่นๆ เพื่อสนับสนุนเครื่องมือ เครื่องจักรกล ตลอดจนผู้ปฏิบัติงานที่มีความชำนาญในการพัฒนาโครงสร้างพื้นฐาน

6.4) ประสานในการแก้ไขปัญหาความเดือนร้อนของประชาชนในด้านสาธารณสุขโรค และส่งเสริมให้ประชาชนเข้าใจในการใช้และรักษาสาธารณสุขอย่างคุ้มค่า

6.5) ดำเนินการปรับปรุงระบบขนส่งในจังหวัดนครราชสีมา เพื่อแก้ไขปัญหาจราจร ความปลอดภัยและความเป็นระเบียบในการให้บริการแก่ประชาชน

7) ยุทธศาสตร์ด้านการพัฒนาการท่องเที่ยว ศาสนา-วัฒนธรรมประเพณีและกีฬา

7.1) พัฒนาฟื้นฟูและส่งเสริมกิจกรรมด้านศาสนา ศิลปวัฒนธรรมและประเพณีของชุมชนท้องถิ่นโคราช โดยการอนุรักษ์สืบสานต่อและเชื่อมโยงสู่กิจกรรมการท่องเที่ยว

7.2) พัฒนาและฟื้นฟูแหล่งท่องเที่ยวเดิม สร้างแหล่งท่องเที่ยวใหม่ รวมทั้งกิจกรรมด้านการท่องเที่ยว และสิ่งอำนวยความสะดวกต่างๆ กระตุ้นเศรษฐกิจ และสร้างรายได้จากการท่องเที่ยวของจังหวัดนครราชสีมาเพิ่มขึ้น

7.3) สนับสนุนและส่งเสริมความสามารถของผู้ประกอบการธุรกิจท่องเที่ยว และสร้างเครือข่าย เพื่อพัฒนาคุณภาพสินค้าและบริการ โดยการจับคู่ธุรกิจพัฒนาคุณภาพสินค้าและขยายตลาดสินค้าทั้งภายในประเทศและต่างประเทศ

7.4) ส่งเสริมและสนับสนุนกิจกรรมลานกีฬา และจัดการแข่งขันกีฬา ประเภทต่างๆ รวมถึงการสร้างความเป็นเลิศทางด้านกีฬา

8) ยุทธศาสตร์ด้านการบริหารจัดการบ้านเมืองที่ดี

8.1) ปรับปรุงโครงสร้างการบริหารงาน ให้รองรับการปฏิบัติภารกิจหน้าที่ ตามที่กฎหมายกำหนดอย่างมีประสิทธิภาพ

8.2) นำระบบสารสนเทศมาใช้ในการบริหารงานภายในองค์กร

8.3) สนับสนุนบุคลากรในสังกัด ให้ได้รับการศึกษาอบรม การทำวิจัย เพิ่มพูนความรู้ เพื่อยกระดับประสิทธิภาพ การทำงานให้เกิดประสิทธิผลในการบริการประชาชน และในการสื่อสารและร่วมมือกับประชาคมอาเซียน

8.4) บูรณาการการจัดทำแผนพัฒนาท้องถิ่น ร่วมกันระหว่างหน่วยงาน ภาครัฐ และเอกชนองค์กรปกครองส่วนท้องถิ่น เพื่อพัฒนาท้องถิ่น สร้างประโยชน์สูงสุด แก่ ประชาชนในจังหวัดนครราชสีมา

8.5) เปิดโอกาสให้ประชาชนได้เข้ามีส่วนร่วมในการกำหนดนโยบายและ ความต้องการของประชาชนในการพัฒนาจังหวัดนครราชสีมา

8.6) เพิ่มประสิทธิภาพในการปฏิบัติราชการ

9) ยุทธศาสตร์ด้านการรักษาความปลอดภัยในชีวิตและทรัพย์สิน

9.1) ส่งเสริมและสนับสนุนการติดตั้งระบบเตือนภัยธรรมชาติ และภัย พิบัติต่างๆ

9.2) ส่งเสริม สนับสนุนและร่วมมือกับส่วนราชการ หน่วยงาน มูลนิธิ การกุศลและองค์กรที่เกี่ยวข้องในการเตรียมความพร้อมในการป้องกันภัย และการช่วยเหลือ ผู้ประสบภัย

9.3) ส่งเสริมและสนับสนุนการติดตั้งระบบกล้องวงจรปิดในเขตชุมชน และสถานที่สำคัญ โดยสร้างความอบอุ่นใจ และความปลอดภัยในชีวิตและทรัพย์สินของประชาชน

9.4) สนับสนุนการฝึกอบรมจัดตั้งและอบรมฟื้นฟูตำรวจบ้านและ อาสาสมัครป้องกันภัยฝ่ายพลเรือน (อปพร.) และดูแลรักษาความปลอดภัยและการจราจร

10) ยุทธศาสตร์ด้านการอนุรักษ์ทรัพยากรธรรมชาติและสิ่งแวดล้อม

10.1) พัฒนาฟื้นฟูและอนุรักษ์ธรรมชาติ สิ่งแวดล้อม แหล่งน้ำ ลุ่มน้ำลำ คลองและป่าไม้ให้มีความอุดมสมบูรณ์

10.2) อนุรักษ์สร้างจิตสำนึกเพื่อป้องกันและแก้ไขปัญหาพิชและปัญหา สิ่งแวดล้อมของชุมชนท้องถิ่นทุกระดับ

10.3) จัดทำระบบกำจัดขยะรวม และจัดการขยะมูลฝอยและสิ่งปฏิกูล

1.5 ไทยแลนด์ 4.0 (THAILAND 4.0)

การจัดทำแผนพัฒนาท้องถิ่นต้องมีความสัมพันธ์กับไทยแลนด์ 4.0 โดยให้ความสำคัญกับการพัฒนาด้านเทคโนโลยีกลุ่มอาหาร เกษตร และเทคโนโลยีชีวภาพ กลุ่มสาธารณสุข สุขภาพ และเทคโนโลยีทางการแพทย์ กลุ่มเครื่องมือ อุปกรณ์อัจฉริยะ หุ่นยนต์ และระบบเครื่องกลที่ใช้ระบบอิเล็กทรอนิกส์ควบคุม กลุ่มดิจิทัล เทคโนโลยีอินเทอร์เน็ตที่เชื่อมต่อและบังคับอุปกรณ์ต่างๆ ปัญญาประดิษฐ์และเทคโนโลยีสมองกลฝังตัว กลุ่มอุตสาหกรรมสร้างสรรค์ วัฒนธรรม และบริการที่มีมูลค่าสูง โดยรายละเอียดไทยแลนด์ 4.0 มีดังนี้



ประเทศไทย 4.0 ถือเป็นการพัฒนา เครื่องยนต์เพื่อขับเคลื่อนการเติบโตทางเศรษฐกิจชุดใหม่ (New Engines of Growth) ด้วยการเปลี่ยนแปลง ความได้เปรียบเชิงเปรียบเทียบ ของประเทศที่มีอยู่ 2 ด้าน คือ ความหลากหลายเชิงชีวภาพ และ ความหลากหลายเชิงวัฒนธรรม ให้เป็น ความได้เปรียบในเชิงแข่งขัน โดยการเติมเต็มด้วยวิทยาการ ความคิดสร้างสรรค์ นวัตกรรม วิทยาศาสตร์ เทคโนโลยี การวิจัยและพัฒนา แล้วต่อยอดความได้เปรียบเชิงเปรียบเทียบเป็น 5 กลุ่ม เทคโนโลยีและอุตสาหกรรมเป้าหมาย ประกอบด้วย

1. กลุ่มอาหาร เกษตร และเทคโนโลยีชีวภาพ (Food, Agriculture & Bio-Tech) อาทิ เทคโนโลยีการเกษตร (Agritech) เทคโนโลยีอาหาร (Foodtech) เป็นต้น
2. กลุ่มสาธารณสุข สุขภาพ และเทคโนโลยีทางการแพทย์ (Health, Wellness & Bio-Med) อาทิ เทคโนโลยีสุขภาพ (Healthtech) เทคโนโลยีการแพทย์ (Medtech) สปา (Spa) เป็นต้น

3. กลุ่มเครื่องมือ อุปกรณ์อัจฉริยะ หุ่นยนต์ และระบบเครื่องกลที่ใช้ระบบอิเล็กทรอนิกส์ควบคุม (Smart Devices, Robotics & Mechatronics) อาทิ เทคโนโลยีหุ่นยนต์ (Robotech) เป็นต้น

4. กลุ่มดิจิทัล เทคโนโลยีอินเทอร์เน็ตที่เชื่อมต่อและบังคับอุปกรณ์ต่างๆ ปัญญาประดิษฐ์และเทคโนโลยีสมองกลฝังตัว (Digital, IOT, Artificial intelligence & Embedded Technology) อาทิ เทคโนโลยีการเงิน (Fintech) อุปกรณ์เชื่อมต่อออนไลน์โดยไม่ต้องใช้คน (IoT) เทคโนโลยีการศึกษา (Edtech) อี-มาร์เก็ตเพลส (E-Market place) อี-คอมเมิร์ซ (E-Commerce) เป็นต้น

5. กลุ่มอุตสาหกรรมสร้างสรรค์ วัฒนธรรม และบริการที่มีมูลค่าสูง (Creative, Culture & High Value Services) อาทิ เทคโนโลยีการออกแบบ (Designtech) ธุรกิจไลฟ์สไตล์ (Lifestyle Business) เทคโนโลยีการท่องเที่ยว (Traveltech) การเพิ่มประสิทธิภาพการบริการ (Service Enhancing) เป็นต้น

ยุทธศาสตร์ขององค์การบริหารส่วนตำบลเมืองไผ่

วิสัยทัศน์

องค์การบริหารส่วนตำบลเมืองไผ่ ได้กำหนดวิสัยทัศน์ (Vision) เพื่อแสดงสถานการณ์ในอนาคต ซึ่งเป็นจุดมุ่งหมายความคาดหวังที่ต้องการให้เกิดขึ้นในอนาคตข้างหน้า ซึ่งจะสามารถสะท้อนถึงสภาพการณ์ของท้องถิ่นในอนาคตอย่างรอบด้าน ภายใต้การเปลี่ยนแปลงของสภาพแวดล้อมด้านต่างๆ จึงได้กำหนดวิสัยทัศน์ ความหวังที่จะให้เกิดขึ้นในอนาคต ดังนี้

“สิ่งแวดล้อมดี มีคุณภาพชีวิต เศรษฐกิจมั่นคง ชุมชนเข้มแข็ง ภูมิทัศน์สวยงาม”

ยุทธศาสตร์

คณะกรรมการพัฒนาองค์การบริหารส่วนตำบลร่วมกับประชาคมท้องถิ่น ส่วนราชการ รัฐวิสาหกิจ รวมทั้งองค์กรต่างๆ ที่เกี่ยวข้อง ได้กำหนดยุทธศาสตร์ขององค์การบริหารส่วนตำบล 7 ด้าน ดังนี้

- ยุทธศาสตร์ที่ 1 ด้านโครงสร้างพื้นฐาน
- ยุทธศาสตร์ที่ 2 ด้านส่งเสริมคุณภาพชีวิต
- ยุทธศาสตร์ที่ 3 ด้านการป้องกันและบรรเทาสาธารณภัย
- ยุทธศาสตร์ที่ 4 ด้านการส่งเสริมการลงทุนพาณิชย์ยกรรม และการท่องเที่ยว
- ยุทธศาสตร์ที่ 5 ด้านการบริหารจัดการและการอนุรักษ์ทรัพยากรธรรมชาติ

และสิ่งแวดล้อม

- ยุทธศาสตร์ที่ 6 ด้านศิลปะ วัฒนธรรมจารีตประเพณีและภูมิปัญญาท้องถิ่น
- ยุทธศาสตร์ที่ 7 ด้านการบริหารจัดการ

เป้าประสงค์

- (1) ขุดลอก คูคลองและจัดสร้างแหล่งน้ำ สงวนและเก็บกักน้ำเพื่อการเกษตร
- (2) พัฒนาชุมชนและสังคมตามแนวทางปรัชญาเศรษฐกิจพอเพียง
- (3) ส่งเสริมและพัฒนาาระบบการศึกษาในสังกัด อบท.
- (4) พัฒนาและเตรียมบุคลากรด้านการศึกษา
- (5) สนับสนุนให้มีการนำระบบเทคโนโลยีสารสนเทศมาใช้เป็นเครื่องมือและประกอบการศึกษา
 - (6) ส่งเสริมการศึกษาในระบบ นอกระบบ และการศึกษาตามอัธยาศัย
 - (7) ประชาชนได้ใช้เส้นทางคมนาคมที่มีมาตรฐานปลอดภัยใช้งานได้ดี
 - (8) ลดต้นทุนการผลิตและเพิ่มมูลค่าผลผลิต
 - (9) สนับสนุนการทำเกษตรทางเลือก
 - (10) ส่งเสริมประชาชนในท้องถิ่นให้มีการเลี้ยงสัตว์เศรษฐกิจ
 - (11) ส่งเสริมพัฒนาบทบาทและคุณภาพชีวิตของเด็ก เยาวชนสตรี ผู้สูงอายุ ผู้พิการ และด้อยโอกาส
 - (12) สนับสนุนและประสานรัฐบาล องค์กรปกครองส่วนท้องถิ่นทุกระดับเพื่อป้องกันและให้มีการปราบปรามและแก้ไขปัญหาการเสพ
 - (13) สนับสนุนการจัดตั้งกองทุน และเพิ่มสวัสดิการ
 - (14) ส่งเสริมและสนับสนุนให้การรักษาพยาบาลประชาชนในระดับตำบล หมู่บ้าน และชุมชนที่มีคุณภาพและมาตรฐาน
 - (15) ส่งเสริมสุขภาพและอนามัยของประชาชนในระดับหมู่บ้านและชุมชน ให้มีสุขภาพแข็งแรง
 - (16) ส่งเสริมสนับสนุนการวางระบบการพัฒนาด้านโครงสร้างคุณภาพชีวิตพื้นฐาน
 - (17) ก่อสร้าง ปรับปรุงเส้นทางคมนาคมอย่างทั่วถึง
 - (18) ประสาน สนับสนุน ร่วมมือกับส่วนราชการ และองค์กรปกครองส่วนท้องถิ่นอื่นๆ
 - (19) พัฒนาฟื้นฟูและส่งเสริมกิจกรรมด้านศาสนา ศิลปวัฒนธรรมและประเพณีของชุมชนท้องถิ่นโคราช
 - (20) ส่งเสริมและสนับสนุนกิจกรรมลานกีฬาชุมชน และจัดการแข่งขันกีฬาประเภทต่างๆ ที่เกี่ยวข้อง
 - (21) ส่งเสริมให้ประชาชนมีส่วนร่วมการบริหารงาน
 - (22) ส่งเสริมให้เกิดการบริหารจัดการที่มีประสิทธิภาพ ตอบสนองความต้องการของประชาชนตามหลักการบริหารกิจการบ้านเมืองที่ดี
 - (23) ส่งเสริมสนับสนุนบุคลากรในหน่วยงานให้ ศึกษา/อบรม หลักสูตรต่างๆ เพื่อให้การปฏิบัติงานมีประสิทธิภาพยิ่งขึ้น
 - (24) ส่งเสริมและสนับสนุนการติดตั้งระบบเตือนภัยธรรมชาติ และภัยพิบัติต่าง ๆ

(25) ส่งเสริมและสนับสนุน และร่วมมือกับส่วนราชการ หน่วยงาน มูลนิธิ การกุศลและองค์กรที่เกี่ยวข้อง ในการเตรียมความพร้อมในการป้องกันภัย และการช่วยเหลือผู้ประสบภัย

(26) ส่งเสริมสนับสนุน และร่วมมือกับส่วนราชการ องค์กรปกครองส่วนท้องถิ่น ภาคเอกชน ในการพัฒนาฟื้นฟูและอนุรักษ์แหล่งน้ำ ลุ่มน้ำลำคลอง และป่าไม้ให้มีความอุดมสมบูรณ์

(27) ส่งเสริมสนับสนุนและร่วมมือกับส่วนราชการ องค์กรปกครองส่วนท้องถิ่น และภาคเอกชนในการรณรงค์สร้างจิตสำนึก เพื่อป้องกันและแก้ไขปัญหามลพิษและปัญหาสิ่งแวดล้อมของชุมชนท้องถิ่นทุกระดับ

(28) ส่งเสริมสนับสนุนและสร้างความร่วมมือกับส่วนราชการที่เกี่ยวข้อง องค์กรปกครองส่วนท้องถิ่นในการจัดทำระบบกำจัดขยะรวม

ตัวชี้วัด

(1) ประชาชนมีแหล่งกักเก็บน้ำใช้สำหรับอุปโภค บริโภคและการเกษตรอย่างพอเพียง

(2) ประชาชนในตำบลเมืองไผ่มีรายได้เพิ่มขึ้น

(3) โรงเรียน สพฐ. 6 แห่ง ได้รับการสนับสนุนอาหารกลางวัน อาหารเสริมนม

(4) ศพด. 3 แห่ง ได้รับการสนับสนุนอาหารกลางวัน อาหารเสริมนม รวมทั้งพัฒนาอาคารสถานที่และ ระบบบริหารจัดการ

(5) เด็กและเยาวชนได้ร่วมกิจกรรม

(6) ผู้ดูแลเด็กเล็กได้รับการพัฒนาประสิทธิภาพในการปฏิบัติงาน

(7) เด็กเล็กได้มีความรู้ และมีทักษะเพิ่มขึ้น

(8) มีวัสดุ อุปกรณ์ การเรียนการสอนอย่างทั่วถึงและเพียงพอ

(9) อาสาสมัครในการช่วยเหลือชุมชนและประสานงานในชุมชน

(10) ประชาชนมีรายได้เพิ่มขึ้น 5%

(11) ส่งเสริมสวัสดิการสังคม สงเคราะห์ ผู้พิการ ผู้ด้อยโอกาส ผู้สูงอายุ 18 หมู่บ้าน

(12) กลุ่มสตรี อสม. ได้ทำกิจกรรม ร่วมกัน และสร้างความสามัคคี

(13) ประชาชนได้รับการบริการสาธารณสุขอย่างทั่วถึง 18 หมู่บ้าน

(14) จัดวางผังเมืองขององค์กรปกครองส่วนท้องถิ่นให้เป็นไปตามมาตรฐาน

(15) ก่อสร้าง ปรับปรุงเส้นทางคมนาคมอย่างทั่วถึง 18 หมู่บ้าน

(16) ประสาน สนับสนุน ร่วมมือกับส่วนราชการ และองค์กรปกครองส่วนท้องถิ่น

อื่น ๆ

(17) ส่งเสริมขนบธรรมเนียม จารีตประเพณี ศิลปวัฒนธรรมอันดีงามของท้องถิ่น 18 หมู่บ้าน

(18) ส่งเสริมและสนับสนุนกิจกรรมลานกีฬาชุมชนและจัดการแข่งขันกีฬาประเภทต่างๆ ทั้ง 18 หมู่บ้าน

(19) ส่งเสริมการเลือกตั้งตามระบบการปกครองแบบประชาธิปไตยและตามกฎหมายที่เกี่ยวข้อง ทั้ง 18 หมู่บ้าน

(20) การจัดระเบียบโครงสร้างการบริหารจัดการภายในองค์กรให้สามารถปฏิบัติหน้าที่ให้เกิดประสิทธิภาพและประสิทธิผลยิ่งขึ้น 18 หมู่บ้าน

(21) ส่งเสริมให้ประชาชนมีส่วนร่วมการบริหารงาน

(22) ส่งเสริมให้เกิดการบริหารจัดการที่มีประสิทธิภาพ ตอบสนองความต้องการของประชาชนตามหลักการบริหารกิจการบ้านเมืองที่ดี 18 หมู่บ้าน

(23) ส่งเสริมและสนับสนุนการติดตั้งระบบเตือนภัยธรรมชาติ และภัยพิบัติต่าง ๆ 18 หมู่บ้าน

(24) ส่งเสริมการฝึกอบรมอาสาสมัครป้องกันภัยและบรรเทาสาธารณภัยประจำหมู่บ้าน/ตำบลและทีมกู้ชีพกู้ภัยตำบล 18 หมู่บ้าน

(25) สนับสนุนให้มีวัสดุอุปกรณ์เกี่ยวกับการป้องกันและการช่วยเหลือเมื่อเกิดภัยพิบัติ

(26) เพื่อทัศนียภาพที่สวยงามประชาชนเห็นประโยชน์ของการปลูกป่า

(27) ส่งเสริมสนับสนุนและร่วมมือกับส่วนราชการ องค์กรปกครองส่วนท้องถิ่น และภาคเอกชนในการรณรงค์สร้างจิตสำนึก เพื่อป้องกันและแก้ไขปัญหามลพิษและปัญหาสิ่งแวดล้อมของ 18 หมู่บ้าน

(28) การกำจัดขยะ สิ่งปฏิกูลอย่างถูกวิธี 18 หมู่บ้าน

ค่าเป้าหมาย

- (1) มีแหล่งน้ำพอเพียงต่อการอุปโภคบริโภคและทำการเกษตร
- (2) การศึกษาที่มีคุณภาพและมาตรฐาน และเกิดการเรียนรู้ต่อเนื่อง
- (3) ประชาชนมีทักษะในการประกอบอาชีพด้านเกษตร
- (4) ประชาชนมีคุณภาพชีวิตที่ดีขึ้น
- (5) ประชาชนเข้าถึงบริการสาธารณสุข มีสุขภาพแข็งแรง
- (6) ประชาชนได้ใช้เส้นทางคมนาคมที่มีมาตรฐาน ปลอดภัย
- (7) ประชาชนได้ร่วมกิจกรรมส่งเสริมประเพณี วัฒนธรรม การท่องเที่ยว กีฬา และนันทนาการของท้องถิ่น
- (8) องค์กรปกครองส่วนท้องถิ่นมาตรฐานสากลดีขึ้น
- (9) ประชาชนมีความปลอดภัยในชีวิตและทรัพย์สิน
- (10) สิ่งแวดล้อมและทรัพยากรธรรมชาติได้รับการฟื้นฟูและอนุรักษ์

กลยุทธ์

ยุทธศาสตร์ที่ 1 ด้านโครงสร้างพื้นฐาน

แนวทางที่ 1 ส่งเสริมให้มีถนนสัญจรที่สะดวก ปลอดภัย

แนวทางที่ 2 ส่งเสริมการด้านการผลิตน้ำอุปโภค บริโภค

ยุทธศาสตร์ที่ 2 ด้านการส่งเสริมคุณภาพชีวิต

แนวทางที่ 1 ส่งเสริมสนับสนุนพัฒนาคุณภาพชีวิตด้านการศึกษา

แนวทางที่ 2 ส่งเสริมสนับสนุนพัฒนาด้านสาธารณสุข

แนวทางที่ 3 ส่งเสริมสนับสนุนด้านสังคมสงเคราะห์

แนวทางที่ 4 ส่งเสริมสนับสนุนแผนงานสร้างความเข้มแข็งของชุมชน

แนวทางที่ 5 ส่งเสริมสนับสนุนการดำเนินงานอื่นๆ

ยุทธศาสตร์ที่ 3 ด้านการป้องกันและบรรเทาสาธารณภัย

แนวทางที่ 1 ส่งเสริมสนับสนุนการป้องกันและบรรเทาสาธารณภัย

ยุทธศาสตร์ที่ 4 ด้านการส่งเสริมการลงทุนพาณิชย์ยกรรม และการท่องเที่ยว

แนวทางที่ 1 ส่งเสริมสนับสนุนการบริการชุมชนด้านพาณิชย์ยกรรมและ
การท่องเที่ยว

ยุทธศาสตร์ที่ 5 ด้านการบริหารจัดการและการอนุรักษ์ทรัพยากรธรรมชาติและสิ่งแวดล้อม

แนวทางที่ 1 ส่งเสริมสนับสนุนด้านการบริหารจัดการทรัพยากรธรรมชาติและ
สิ่งแวดล้อม

แนวทางที่ 2 ส่งเสริมสนับสนุนด้านการอนุรักษ์ทรัพยากรธรรมชาติและ
สิ่งแวดล้อม

ยุทธศาสตร์ที่ 6 ด้านการศิลปะ วัฒนธรรมจารีตประเพณีและภูมิปัญญาท้องถิ่น

แนวทางที่ 1 ส่งเสริมสนับสนุนศิลปะ วัฒนธรรมจารีตประเพณีและภูมิ
ปัญญาท้องถิ่น

ยุทธศาสตร์ที่ 7 ด้านการบริหารจัดการ

แนวทางที่ 1 ส่งเสริมสนับสนุนการบริหารจัดการด้านต่างๆ

จุดยืนทางยุทธศาสตร์

- (1) การพัฒนาชุมชนให้น่าอยู่มีความเข้มแข็ง โดยได้รับการสาธารณสุขด้านโครงสร้างพื้นฐานที่จำเป็นเพื่อรองรับการขยายตัวของชุมชนและเศรษฐกิจ
- (2) การพัฒนาระบบการศึกษาและส่งเสริมศิลปวัฒนธรรมท้องถิ่น
- (3) ส่งเสริมและพัฒนาศักยภาพคนและความเข้มแข็งของชุมชนในการพึ่งตนเอง
- (4) การกำจัดขยะมูลฝอย สิ่งปฏิกูลและมลภาวะสิ่งแวดล้อมที่มีอย่างยั่งยืน
- (5) การพัฒนาระบบการบริหารจัดการภาครัฐที่ดีและมีส่วนร่วมจากทุกภาคส่วน

แผนงาน

- (1) แผนงานบริหารงานทั่วไป
- (2) แผนงานการรักษาความสงบภายใน
- (3) แผนงานการศึกษา
- (4) แผนงานสาธารณสุข
- (5) แผนงานสังคมสงเคราะห์
- (6) แผนงานเคหะและชุมชน
- (7) แผนงานสร้างความเข้มแข็งของชุมชน
- (8) แผนงานการศาสนาและวัฒนธรรมและนันทนาการ
- (9) แผนงานอุตสาหกรรมและการโยธา
- (10) แผนงานการเกษตร
- (11) แผนงานงบกลาง

การวิเคราะห์เพื่อพัฒนาท้องถิ่น

3.1 การวิเคราะห์กรอบการจัดทำยุทธศาสตร์ขององค์กรปกครองส่วนท้องถิ่น

ในการจัดทำแผนพัฒนาท้องถิ่นสี่ปีขององค์การบริหารส่วนตำบลได้ใช้การวิเคราะห์ SWOT Analysis/Demand (Demand Analysis)/Global Demand และTrend ปัจจัยและสถานการณ์การเปลี่ยนแปลงที่มีผลต่อการพัฒนา อย่างน้อยต้องประกอบด้วย การวิเคราะห์ศักยภาพ ด้านเศรษฐกิจ ด้านสังคม ด้านทรัพยากรธรรมชาติและสิ่งแวดล้อม ซึ่งมีรายละเอียดดังนี้

จุดแข็ง (S : Strength-s)

- ประชาชนมีความพร้อม จะมีส่วนร่วมในกระบวนการพัฒนาท้องถิ่น
- การจัดโครงสร้างภายในมีความเหมาะสมสอดคล้องกับภารกิจ
- เมืองค์การบริหารส่วนตำบลที่พร้อมจะให้บริการสาธารณะและแก้ไขปัญหาความเดือดร้อน

ของ

ประชาชน

- มีการประสานร่วมมือกันระหว่างองค์การบริหารส่วนตำบลกับส่วนราชการต่าง ๆ
- ผู้นำชุมชนมีความเข้มแข็ง และมีศักยภาพในการพัฒนา
- ส่งเสริมการมีส่วนร่วมของประชาชนในรูปแบบประชาคม การประชุมวางแผนเตรียมงาน

จุดอ่อน (W : Weakness)

- กฎหมาย ระเบียบ ข้อบังคับที่เกี่ยวข้องกับการปฏิบัติงาน มีการแก้ไขเปลี่ยนแปลงอยู่ตลอดเวลาทำให้
เจ้าหน้าที่ผู้ปฏิบัติสับสนขาดความชัดเจน
- องค์การบริหารส่วนตำบล มีงบประมาณจำกัด ทำให้การพัฒนาไม่เป็นไปตามแผนพัฒนาที่วางไว้
- การใช้ทรัพยากรธรรมชาติ และการทำลายสิ่งแวดล้อมเพิ่มขึ้น ก่อให้เกิดปัญหาภัยธรรมชาติ

โอกาส (O : Opportunity)

- จังหวัดนครราชสีมา หรือหน่วยงานที่เกี่ยวข้องสนับสนุนงบประมาณให้องค์การบริหารส่วนตำบล ดำเนินการตามแผนงานโครงการตามแนวทางยุทธศาสตร์การพัฒนาจังหวัด และแผนพัฒนาองค์การบริหารส่วนตำบล
- มีเส้นทางคมนาคมเชื่อมระหว่างจังหวัด สามารถรองรับการขยายตัวทางด้านเศรษฐกิจ
- นโยบายของรัฐบาลในการส่งเสริมการกระจายอำนาจการปกครองท้องถิ่น โดยการสร้างดุลยภาพระหว่างการกำกับดูแล และความเป็นอิสระของท้องถิ่นในการบริหารจัดการงบประมาณและบุคลากรของท้องถิ่น

อุปสรรค (T : Threat)

- ประชาชนขาดความรู้ ความเข้าใจ บทบาทหน้าที่ของตนเองกับงานของท้องถิ่น

- นโยบายรัฐบาลไม่สามารถถ่ายโอนงบประมาณมายัง องค์กรปกครองส่วนท้องถิ่น ตามพระราชบัญญัติกำหนดแผนและขั้นตอนการกระจายอำนาจให้องค์กรปกครองส่วนท้องถิ่น พ.ศ.2542 ทำให้การพัฒนาท้องถิ่นบางเรื่องต้องชะงัก

- กฎหมาย ระเบียบ ข้อบังคับขาดความยืดหยุ่น หรือไม่เหมาะสมสอดคล้องกับภารกิจห้วงระยะเวลาในการจัดสรรและการเบิกจ่ายงบประมาณของรัฐบาลมีความไม่แน่นอน

- การดำเนินงานตามนโยบายต่าง ๆ ของรัฐบาลมีจำนวนเพิ่มมากขึ้น ความรับผิดชอบเพิ่มมากขึ้น ประกอบกับปัญหาในพื้นที่และความต้องการประชาชนมีมาก แต่ไม่สามารถปฏิบัติได้ครบถ้วน เนื่องจากจำกัดด้วยอำนาจหน้าที่และจำนวนงบประมาณที่มีจำกัด

การประเมินสถานการณ์สภาพแวดล้อมภายนอกที่เกี่ยวข้อง

ในการจัดทำแผนพัฒนาท้องถิ่น (พ.ศ. 2566 – 2570) ขององค์การบริหารส่วนตำบลเมืองไผ่ ได้ทำการประเมินสถานการณ์สภาพแวดล้อมภายนอกที่เกี่ยวข้อง ซึ่งมีรายละเอียดดังนี้

ด้าน	สถานการณ์สภาพแวดล้อมภายนอกที่เกี่ยวข้อง	ข้อบ่งชี้และปริมาณของปัญหา/ความต้องการ	พื้นที่เป้าหมาย/กลุ่มเป้าหมาย	ความคาดหวังและแนวโน้มอนาคต
1. โครงการสร้างพื้นฐาน	1) ขาดแคลนแหล่งน้ำในการเกษตรและน้ำประปาสำหรับอุปโภค-บริโภคยังไม่พอเพียงและยังไม่ได้มาตรฐาน	- แหล่งน้ำและน้ำประปาในการอุปโภค-บริโภค	- ในเขต อบต.	- ประชาชนมีแหล่งน้ำและมีน้ำประปาใช้อย่างพอเพียงมีคุณภาพตามมาตรฐานมากขึ้น
	2) ไฟฟ้าส่องสว่างทางและที่สาธารณะยังไม่สามารถดำเนินการครอบคลุมพื้นที่ได้ทั้งหมด	- ไฟฟ้า	- ทางและที่สาธารณะในเขต อบต.	- ทางและที่สาธารณะมีแสงสว่างเพียงพอประชาชนได้รับความสะดวกในการสัญจรไปมาและป้องกันการเกิดอาชญากรรมได้
	3) หมู่บ้านขยายมากขึ้นระบบระบายน้ำยังไม่เพียงพอ	- ราง/ท่อระบายน้ำ	- พื้นที่ใน อบต.	- มีรางระบายน้ำสามารถระบายน้ำได้สะดวก ไม่อุดตัน ไม่ส่งกลิ่นเหม็นก่อความรำคาญ
	4) ถนนในตำบล ยังเป็นถนนดิน ถนนลูกรัง และเป็นหลุมเป็นบ่อ	- ถนน	- ทางและที่สาธารณะในเขต อบต.	- มีถนนให้ประชาชนได้สัญจรไปมาสะดวก
	4) ประชาชนต้องการเส้นทางในการสัญจรไปมาเพิ่มมากขึ้นและ อบต. ไม่สามารถดำเนินการได้เนื่องจากงบประมาณมีไม่เพียงพอ	- เส้นทางคมนาคม	- เส้นทางคมนาคมที่เป็นสาธารณะและประชาชนมีความต้องการให้ดำเนินการ	- มีเส้นทางในการคมนาคมเพียงพอและประชาชนได้รับความสะดวกในการสัญจรไปมา
2. ด้านงานส่งเสริมคุณภาพชีวิต	1) มีการระบาดของโรคอุบัติใหม่ โรคระบาด โรคติดต่อ	- ด้านสาธารณสุข	- ในเขต อบต.	ในพื้นที่ไม่มีการระบาดของโรคอุบัติใหม่ ตรีครระบาด โรคติดต่อ
	2) ประชาชนในพื้นที่ป่วยเป็นโรคเรื้อรังแนวโน้มที่เพิ่มขึ้น เช่น เบาหวาน ความดัน		- ประชาชนกลุ่มเสี่ยงและผู้ป่วย	

दान	สถานการณ์ภาพแวดล้อม ภายนอกที่เกี่ยวข้อง	ขอขยายและปริมาณ ของปัญหา/ ความต้องการ	พื้นที่เป้าหมาย/ กลุ่มเป้าหมาย	ความคาดหวังและ แนวโนมนาคต
	3) ปริมาณขยะและน้ำเสีย เพิ่มมากขึ้น		- ในเขต อบต.	- ปริมาณขยะและน้ำ เสียถูกกำจัดให้หมด ด้วยวิธีการที่ถูกต้อง
	4) ประชาชนบริโภคอาหาร ที่ปลอดภัย		- ประชาชนในเขต อบต.	- ประชาชนทราบและ สามารถเลือกบริโภค อาหารที่ปลอดภัยได้ ถูกต้อง
	5) ประชาชนในพื้นที่บาง รายมีที่อยู่อาศัยไม่มั่นคง แข็งแรง	- ที่อยู่อาศัย	- ประชาชนในพื้นที่ที่ ได้รับความเดือดร้อน เรื่องที่อยู่อาศัย	- ประชาชนในพื้นที่ ได้รับความช่วยเหลือ ซ่อมแซมที่อยู่อาศัยให้ มั่นคงแข็งแรง
	6) มีการขยายตัวของ ประชากรเพิ่มมากขึ้นทำให้เกิด การขยายตัวของอาคาร บ้านเรือนทำให้เกิดเป็น ชุมชนแออัด	- ประชากร	- พื้นที่ในเขต อบต.	- ควบคุมการก่อสร้าง อาคารบ้านเรือนการ พิจารณาออก ใบอนุญาตเพื่อไม่เกิด ปัญหาจากการ ก่อสร้างอาคาร
	ประชาชนบางครัวเรือน บริโภค-บริโภคน้ำที่ยังไม่ สะอาดและมีสิ่งเจือปน เช่น จากน้ำฝน น้ำที่ไม่ได้ คุณภาพ มีตะกอน	- การอุปโภค-บริโภค	- ประชาชนในเขต อบต.	- ประชาชนบริโภคน้ำ ที่สะอาดถูก สุขลักษณะ
	1) การศึกษาสื่อการเรียน การสอนยังไม่พอเพียง เด็ก นักเรียนไม่ได้รับการศึกษา ต่อในระดับที่สูงกว่าชั้น พื้นฐาน และขาด งบประมาณในการศึกษา ครอบครัวยากจน	- สังคมในชุมชน	- เด็กนักเรียนในเขต อบต.	- มีสื่อการเรียนการ สอนที่พอเพียง เด็ก นักเรียนได้รับ การศึกษาที่สูงขึ้น มี งบประมาณในการ การศึกษาเล่าเรียน
	2) เด็กและผู้สูงอายุบาง ครอบครัว ผู้สูงอายุอยู่ตาม ลำพัง และรับภาระในการ ดูแลเด็ก		- ผู้สูงอายุและเด็กใน เขต อบต.	- ผู้สูงอายุและเด็ก ได้รับการดูแลที่ดี

दान	สถานการณ์ภาพแวดล้อม ภายนอกที่เกี่ยวข้อง	ขอบข่ายและปริมาณ ของปัญหา/ ความต้องการ	พื้นที่เป้าหมาย/ กลุ่มเป้าหมาย	ความคาดหวังและ แนวโน้มอนาคต
	3) ผู้พิการไม่ได้รับความ ช่วยเหลือในดำรงชีวิต	-การวางแผน -การดำเนินการ	- ผู้พิการในเขต อบต.	- ผู้พิการได้รับความ ช่วยเหลือในการ ดำรงชีวิตและทั่วถึง
	4) เยาวชนและวัยรุ่นติดเกมส์ สิ่งลามก บุหรี่ เหล้า สารเสพติด และท้องก่อนวัยอัน สมควร		- เยาวชนและวัยรุ่นใน เขต อบต.	- เยาวชนและวัยรุ่นมี อนาคตที่ดี
	5) ประชาชนกรอายุตั้งแต่ 35 ขึ้นไป ไม่ได้ตรวจสุขภาพ ประจำปี จำนวน 291 คน		- ประชาชนในเขต อบต. ที่อายุ 35 ขึ้น ไป	- ประชาชนที่อายุ 35 ขึ้นไปได้รับการตรวจ สุขภาพทุกคน
	6) ประชากรที่สูบบุหรี่ จำนวน 300 คน ดื่มสุรา จำนวน 171 คน		- ประชาชนที่สูบบุหรี่ และดื่มสุรา	- ประชาชนเลิกสูบ บุหรี่และเลิกดื่มสุรา
3. ด้าน ป้องกันและ บรรเทาสา ธารณภัย	1) ประชาชนไม่มีการวางแผน ในการป้องกันภัยต่างๆ	- การวางแผน	- ประชาชนในเขต อบต.	- ประชาชนสามารถ วางแผนการป้องกัน ภัยต่างๆได้
	2) ขาดวัสดุและอุปกรณ์ใน การป้องกันภัย	-การวางแผน	- ประชาชนในเขต อบต.	- มีวัสดุอุปกรณ์ในการ ป้องกันภัย

दान	สถานการณ์ภาพแวดล้อม ภายนอกที่เกี่ยวข้อง	ขอบข่ายและปริมาณ ของปัญหา/ ความต้องการ	พื้นที่เป้าหมาย/ กลุ่มเป้าหมาย	ความคาดหวังและ แนวโนมนาคต
4. ด้านการส่งเสริม พาณิชย์กรรมและการ ลงทุน	1) ประชาชนไม่มีที่จำหน่าย สินค้าทางการเกษตร	- ตลาดขายสินค้า	ประชาชนในตำบล	มีการจัดการ หรือ พื้นที่สำหรับจำหน่าย สินค้าทางการเกษตร
	2) ขาดเงินทุนในการลงทุน ด้านพาณิชย์กรรม	- การลงทุน	- ประชาชน	มีแหล่งเงินทุนในการ กู้ยืม มาทำการลงทุน ด้านพาณิชย์กรรม
5. ด้านการบริหาร จัดการและการ อนุรักษ์ ทรัพยากรธรรมชาติและ สิ่งแวดล้อม	1) เป็นพื้นที่ที่มีดินเค็มและ น้ำใต้ดินเป็นน้ำเค็มหรือมีรส กร่อย ไม่สามารถใช้ใน การเกษตรและอุปโภค- บริโภคได้	- ดินและน้ำใต้ดิน	- พื้นที่ในเขต อบต.	- ปัญหาเรื่องดินเค็ม ลดลง จัดหาแหล่งน้ำ จากแหล่งอื่นเพิ่มมาก ขึ้น
	2) มีปัญหาเรื่องขยะและสัตว์ เลี้ยงเพิ่มมากขึ้นส่งกลิ่น เหม็นรบกวน	- สิ่งแวดล้อม	- ผู้ประกอบการและ ชุมชนในเขตพื้นที่ อบต.	- ปัญหาขยะและสัตว์ เลี้ยงลดลง ประชาชน สามารถกำจัดขยะ และมูลสัตว์ได้โดยไม่ ส่งผลกระทบต่อชุมชน
6. ด้านศิลปะ วัฒนธรรม จารีต ประเพณีและภูมิ ปัญญาท้องถิ่น	1) ศิลปะ วัฒนธรรม จารีต ประเพณีและ3มิปัญหา ท้องถิ่นถูกลืมเลือนไปมาก	- ศิลปะ วัฒนธรรม จารีต ประเพณีและ3มิ ปัญหาท้องถิ่น ถูกลืม เลือนไปมาก	- ประชาชนในเขต อบต.	- ยกย่อง เชิดชูคนดี หรือปราชญ์ชาวบ้าน ในโอกาสต่างๆ เพื่อ เป็นตัวอย่างแก่ เยาวชนและ ประชาชน ศิลปะ วัฒนธรรม จารีต ประ เพณีและภูมิปัญญา ท้องถิ่น ไม่ถูกลืมและ คงอยู่สืบไป
7. ด้านการบริหาร จัดการ	1) ด้านการบริหารจัดการ เกี่ยวกับองค์กรในการ ให้บริการประชาชน	-การดำเนินงาน	บริการประชาชนใน พื้นที่	มีการบริหารจัดการที่ เป็นระบบ และมีการ บริการประชาชนใน พื้นที่ได้รับประโยชน์ สุข
