

แผนอัตรากำลัง ๓ ปี

ประจำปีงบประมาณ พ.ศ. ๒๕๖๗ - ๒๕๖๙

ฉบับปรับปรุง ครั้งที่ ๑

ตามมติ ก.อบต.จังหวัดบุรีรัมย์

ครั้งที่ ๑/๒๕๖๘

วันที่ ๑๗ มกราคม ๒๕๖๘



ขององค์การบริหารส่วนตำบลเมืองไผ่

อำเภอหนองกี่ จังหวัดบุรีรัมย์

กรอบอัตรากำลัง ๓ ปี ระหว่างปี ๒๕๖๗ - ๒๕๖๙
องค์การบริหารส่วนตำบลเมืองไผ่ อำเภอหนองกี่ จังหวัดบุรีรัมย์

ส่วนราชการ/ตำแหน่ง	กรอบ อัตรากำลัง เดิม	กรอบอัตรากำลังใหม่			เพิ่ม / ลด			หมายเหตุ
		๒๕๖๗	๒๕๖๘	๒๕๖๙	๒๕๖๗	๒๕๖๘	๒๕๖๙	
ปลัดองค์การบริหารส่วนตำบล (นักบริหารงานท้องถิ่น ระดับกลาง/ต้น)	๑	๑	๑	๑	-	-	-	
รองปลัดองค์การบริหารส่วนตำบล (นักบริหารงานท้องถิ่น ระดับต้น)	๑	๑	๑	๑	-	-	-	
สำนักปลัดองค์การบริหารส่วนตำบล (๐๑)								
หัวหน้าสำนักปลัด อบต. (นักบริหารงานทั่วไป ระดับต้น)	๑	๑	๑	๑	-	-	-	
หัวหน้าฝ่ายบริหารงานทั่วไป (นักบริหารงานทั่วไป ระดับต้น)	-	-	๑	๑	-	+๑	-	กำหนดใหม่
นักจัดการงานทั่วไป (ปก./ชก.)	๑	๑	๑	๑	-	-	-	
นักทรัพยากรบุคคล (ปก./ชก.)	๑	๑	๑	๑	-	-	-	
นักวิเคราะห์นโยบายและแผน (ปก./ชก.)	๑	๑	๑	๑	-	-	-	
นิติกร (ปก./ชก.)	๑	๑	๑	๑	-	-	-	
เจ้าพนักงานธุรการ (พง./ชง.)	๑	๑	๑	๑	-	-	-	
เจ้าพนักงานป้องกันและบรรเทาสาธารณภัย(พง./ชง.)	๒	๒	๒	๒	-	-	-	
พนักงานจ้างตามภารกิจ								
ผู้ช่วยนักทรัพยากรบุคคล	๑	๑	๑	๑	-	-	-	
พนักงานขับเครื่องจักรกลขนาดเบา	๑	๑	๑	๑	-	-	-	
พนักงานขับรถยนต์	๑	๑	๑	๑	-	-	-	
พนักงานจ้างทั่วไป								
คนงาน	๑	๑	๑	๑	-	-	-	
กองคลัง (๐๔)								
ผู้อำนวยการกองคลัง (นักบริหารงานการคลัง ระดับกลาง)	๑	๑	๑	๑	-	-	-	
นักวิชาการเงินและบัญชี (ปก./ชก.)	๑	๑	๑	๑	-	-	-	
นักวิชาการคลัง (ปก./ชก.)	๑	๑	๑	๑	-	-	-	
เจ้าพนักงานธุรการ (พง./ชง.)	๑	๑	๑	๑	-	-	-	
เจ้าพนักงานพัสดุ (พง./ชง.)	๑	๑	๑	๑	-	-	-	
เจ้าพนักงานจัดเก็บรายได้ (พง./ชง.)	๑	๑	๑	๑	-	-	-	
พนักงานจ้างตามภารกิจ								
ผู้ช่วยเจ้าพนักงานการเงินและบัญชี	๑	๑	๑	๑	-	-	-	
ผู้ช่วยเจ้าพนักงานพัสดุ	๑	๑	๑	๑	-	-	-	
ผู้ช่วยเจ้าพนักงานจัดเก็บรายได้	๑	๑	๑	๑	-	-	-	
พนักงานจ้างทั่วไป								
คนงาน	๑	๑	๑	๑	-	-	-	

กรอบอัตรากำลัง ๓ ปี ระหว่างปี ๒๕๖๗ - ๒๕๖๙
องค์การบริหารส่วนตำบลเมืองไผ่ อำเภอหนองกี่ จังหวัดบุรีรัมย์

ส่วนราชการ/ตำแหน่ง	กรอบ อัตรากำลัง เดิม	กรอบอัตรากำลังใหม่			เพิ่ม / ลด			หมายเหตุ
		๒๕๖๗	๒๕๖๘	๒๕๖๙	๒๕๖๗	๒๕๖๘	๒๕๖๙	
กองช่าง (๐๕)								
ผู้อำนวยการกองช่าง (นักบริหารงานช่าง ระดับต้น)	๑	๑	๑	๑	-	-	-	
เจ้าพนักงานธุรการ (ปง./ชง.)	๑	๑	๑	๑	-	-	-	
นายช่างโยธา (ปง./ชง.)	๑	๑	๑	๑	-	-	-	
นายช่างไฟฟ้า (ปง./ชง.)	๑	๑	๑	๑	-	-	-	
เจ้าพนักงานประปา (ปง./ชง.)	๑	๑	๑	๑	-	-	-	
พนักงานจ้างตามภารกิจ								
ผู้ช่วยนายช่างโยธา	๑	๑	๑	๑	-	-	-	
พนักงานขับรถยนต์	๑	๑	๑	๑	-	-	-	
พนักงานจ้างทั่วไป								
คนงาน	๑	๑	๑	๑	-	-	-	
กองสาธารณสุขและสิ่งแวดล้อม (๐๖)								
ผู้อำนวยการกองสาธารณสุขและสิ่งแวดล้อม (นักบริหารงานสาธารณสุขและสิ่งแวดล้อม ระดับต้น)	๑	๑	๑	๑	-	-	-	
นักวิชาการสาธารณสุข (ปก./ชก.)	๑	๑	๑	๑	-	-	-	
เจ้าพนักงานธุรการ (ปง./ชง.)	๑	๑	๑	๑	-	-	-	
เจ้าพนักงานสาธารณสุข	๑	๑	๑	๑	-	-	-	
พนักงานจ้างทั่วไป								
คนงาน	๑	๑	๑	๑	-	-	-	
กองการศึกษา ศาสนาและวัฒนธรรม (๐๘)								
ผู้อำนวยการกองการศึกษา (นักบริหารงานการศึกษา ระดับต้น)	๑	๑	๑	๑	-	-	-	
นักวิชาการศึกษา (ปก./ชก.)	๒	๒	๒	๒	-	-	-	
เจ้าพนักงานธุรการ (ปง./ชง.)	๑	๑	๑	๑	-	-	-	
ศูนย์พัฒนาเด็กเล็กองค์การบริหารส่วนตำบลเมืองไผ่								
ผู้อำนวยการศูนย์พัฒนาเด็กเล็ก	๑	๑	๑	๑	-	-	-	รอรับการจัดสรร จาก สอ.
ครู	๑	๑	๑	๑	-	-	-	งบอุดหนุน
พนักงานจ้างตามภารกิจ								
ผู้ดูแลเด็ก (ทักษะ)	๓	๓	๓	๓	-	-	-	งบอุดหนุน+งบ อปท.
ศูนย์พัฒนาเด็กเล็กบ้านนาจาน								
ผู้อำนวยการศูนย์พัฒนาเด็กเล็ก	๑	๑	๑	๑	-	-	-	รอรับการจัดสรร จาก สอ.
ครูผู้ช่วย	๑	๑	๑	๑	-	-	-	งบอุดหนุน
พนักงานจ้างตามภารกิจ								
ผู้ดูแลเด็ก (ทักษะ)	๓	๓	๓	๓	-	-	-	งบอุดหนุน+งบ อปท.

กรอบอัตรากำลัง ๓ ปี ระหว่างปี ๒๕๖๗ - ๒๕๖๙
องค์การบริหารส่วนตำบลเมืองไผ่ อำเภอนองกี่ จังหวัดบุรีรัมย์

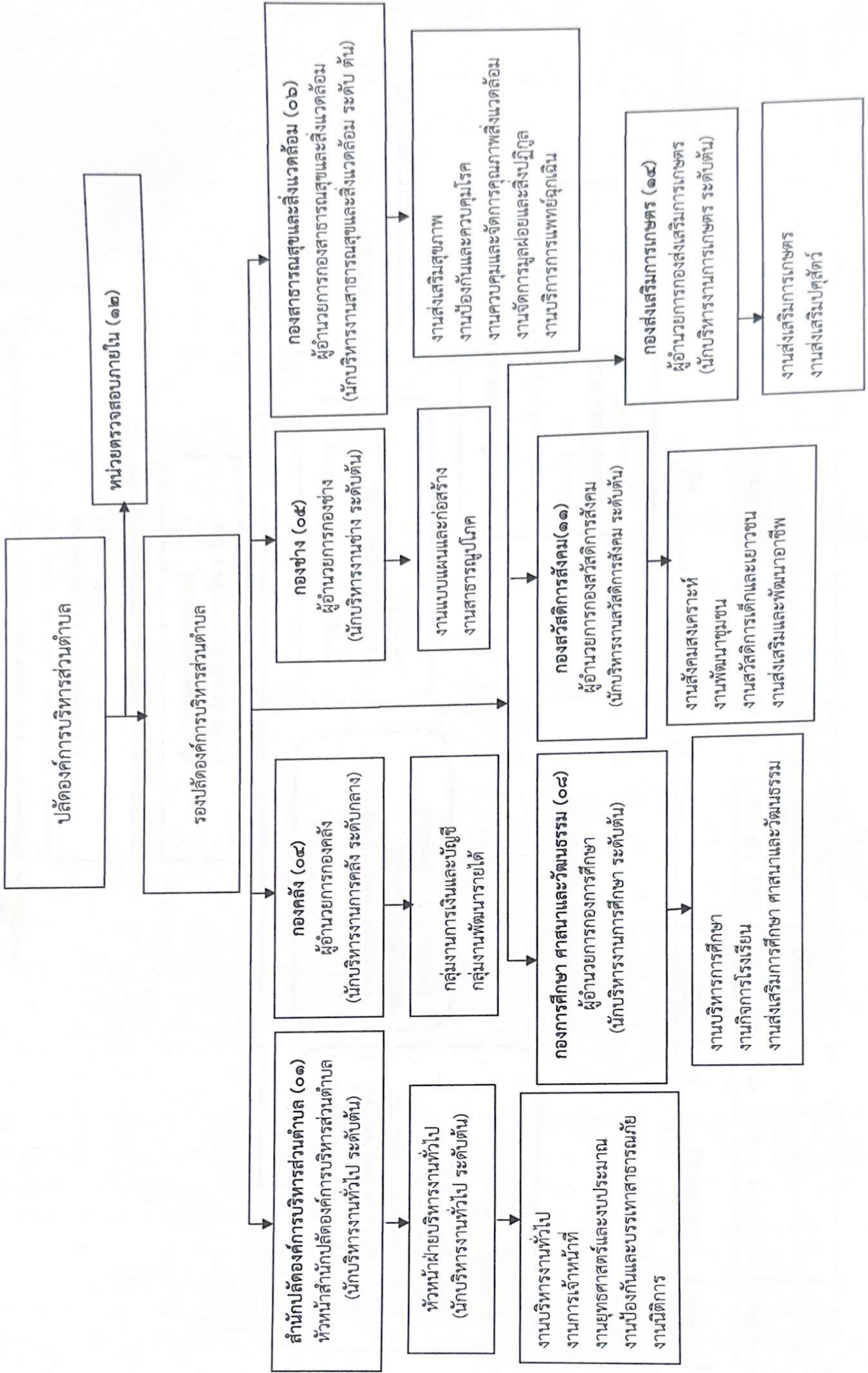
ส่วนราชการ/ตำแหน่ง	กรอบ อัตรากำลัง เดิม	กรอบอัตรากำลังใหม่			เพิ่ม / ลด			หมายเหตุ
		๒๕๖๗	๒๕๖๘	๒๕๖๙	๒๕๖๗	๒๕๖๘	๒๕๖๙	
ศูนย์พัฒนาเด็กเล็กบ้านสระขาม								รอรับการจัดสรร จาก สด.
ผู้อำนวยการศูนย์พัฒนาเด็กเล็ก	๑	๑	๑	๑	-	-	-	งบอุดหนุน
ครู	๑	๑	๑	๑	-	-	-	งบอุดหนุน
ครูผู้ช่วย	๑	๑	๑	๑				
พนักงานจ้างตามภารกิจ					-	-	-	งบ อปท.
ผู้ช่วยครูผู้ดูแลเด็ก	๑	๑	๑	๑	-	-	-	งบอุดหนุน+งบ อปท.
ผู้ดูแลเด็ก (ทักษะ)	๑	๑	๑	๑				
กองสวัสดิการสังคม (๑๑)								
ผู้อำนวยการกองสวัสดิการสังคม (นักบริหารงานสวัสดิการสังคม ระดับต้น)	๑	๑	๑	๑	-	-	-	
นักพัฒนาชุมชน (ปก./ชก.)	๒	๒	๒	๒	-	-	-	
เจ้าพนักงานธุรการ (ปง./ชง.)	๑	๑	๑	๑				
หน่วยตรวจสอบภายใน (๑๒)								
นักวิชาการตรวจสอบภายใน (ปก./ชก.)	๑	๑	๑	๑	-	-	-	
กองส่งเสริมการเกษตร (๑๔)								
ผู้อำนวยการกองส่งเสริมการเกษตร (นักบริหารงานการเกษตร ระดับต้น)	๑	๑	๑	๑	-	-	-	
นักวิชาการเกษตร (ปก./ชก.)	๑	๑	๑	๑	-	-	-	
เจ้าพนักงานธุรการ (ปง./ชง.)	๑	๑	๑	๑				
รวมทั้งสิ้น	๖๔	๖๔	๖๕	๖๕		+๑	-	

๙. ภาวะค่าใช้จ่ายเกี่ยวกับเงินเดือนและประโยชน์ตอบแทนอื่น

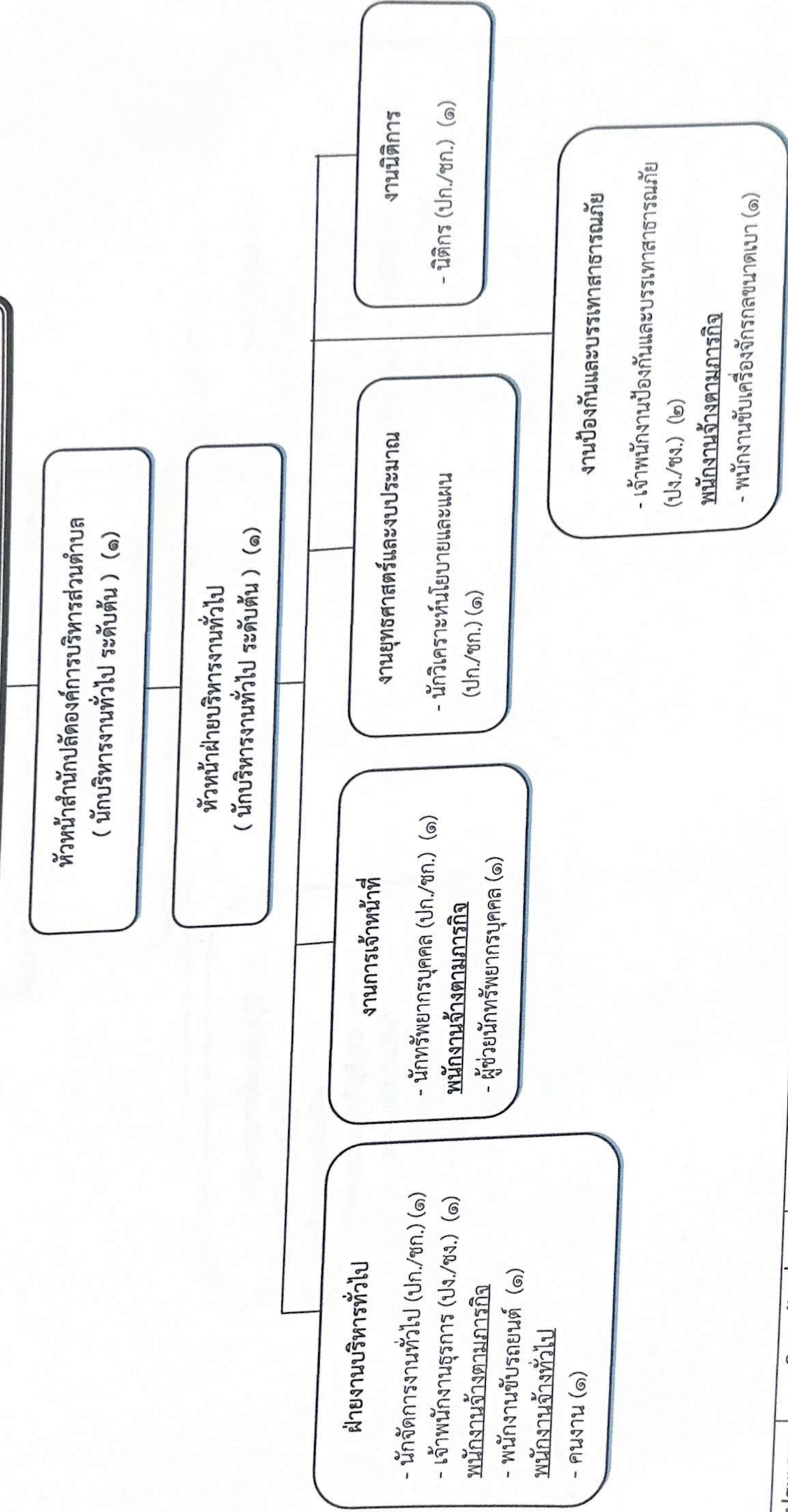
ที่	ชื่อสายงาน	ระดับตำแหน่ง	จำนวนทั้งหมด	จำนวนที่มีอยู่ปัจจุบัน			อัตราตำแหน่งที่คาดว่าจะต้องใช้ในวงระยะ ๓ ปีข้างหน้า			อัตรากำลังคนเพิ่ม/ลด			ภาวะค่าใช้จ่ายที่เพิ่มขึ้น			ค่าใช้จ่ายรวม			หมายเหตุ
				จำนวน (คน)	เงินเดือน	เงินประจำตำแหน่ง	๒๕๖๗	๒๕๖๘	๒๕๖๙	๒๕๖๗	๒๕๖๘	๒๕๖๙	๒๕๖๗	๒๕๖๘	๒๕๖๙	๒๕๖๗	๒๕๖๘	๒๕๖๙	
๑	ปลัดองค์การบริหารส่วนตำบล (นักบริหารงานท้องถิ่น)	กลาง/ต้น	๑		๕๕๘,๐๔๐	๑๖๘,๐๐๐	๑	๑	๑	๒๕๖๗	๒๕๖๘	๒๕๖๙	๒๕๖๗	๒๕๖๘	๒๕๖๙	๒๕๖๗	๒๕๖๘	๒๕๖๙	
๒	รองปลัดองค์การบริหารส่วนตำบล (นักบริหารงานท้องถิ่น)	ต้น	๑		๕๒๒,๙๖๐	๔๒,๐๐๐	๑	๑	๑	๒๕๖๗	๒๕๖๘	๒๕๖๙	๒๕๖๗	๒๕๖๘	๒๕๖๙	๒๕๖๗	๒๕๖๘	๒๕๖๙	
๓	สำนักปลัดองค์การบริหารส่วนตำบล (๑๑)																		
	หัวหน้าสำนักปลัด อบต. (นักบริหารงานทั่วไป)	ต้น	๑		๕๓๙,๘๘๐	๔๒,๐๐๐	๑	๑	๑	๒๕๖๗	๒๕๖๘	๒๕๖๙	๒๕๖๗	๒๕๖๘	๒๕๖๙	๒๕๖๗	๒๕๖๘	๒๕๖๙	
๔	หัวหน้าฝ่ายบริหารงานทั่วไป (นักบริหารงานทั่วไป)	ต้น	๑		๓๙๓,๖๐๐	๑๘,๐๐๐	-	๑	๑	๒๕๖๗	๒๕๖๘	๒๕๖๙	๒๕๖๗	๒๕๖๘	๒๕๖๙	๒๕๖๗	๒๕๖๘	๒๕๖๙	กำหนดเพิ่ม
๕	นักจัดการงานทั่วไป	ชก.	๑		๓๘๒,๕๖๐		๑	๑	๑	๒๕๖๗	๒๕๖๘	๒๕๖๙	๒๕๖๗	๒๕๖๘	๒๕๖๙	๒๕๖๗	๒๕๖๘	๒๕๖๙	
๖	นักทรัพยากรบุคคล	ชก.	๑		๔๓๕,๗๒๐		๑	๑	๑	๒๕๖๗	๒๕๖๘	๒๕๖๙	๒๕๖๗	๒๕๖๘	๒๕๖๙	๒๕๖๗	๒๕๖๘	๒๕๖๙	
๗	นักวิเคราะห์นโยบายและแผน	ชก.	๑		๓๙๖,๐๐๐		๑	๑	๑	๒๕๖๗	๒๕๖๘	๒๕๖๙	๒๕๖๗	๒๕๖๘	๒๕๖๙	๒๕๖๗	๒๕๖๘	๒๕๖๙	
๘	นิติกร	ปก./ชก.	๑		๓๕๕,๓๒๐		-	๑	๑	๒๕๖๗	๒๕๖๘	๒๕๖๙	๒๕๖๗	๒๕๖๘	๒๕๖๙	๒๕๖๗	๒๕๖๘	๒๕๖๙	
๙	เจ้าพนักงานธุรการ	ชง.	๑		๓๘๗,๒๔๐		๑	๑	๑	๒๕๖๗	๒๕๖๘	๒๕๖๙	๒๕๖๗	๒๕๖๘	๒๕๖๙	๒๕๖๗	๒๕๖๘	๒๕๖๙	
๑๐	เจ้าพนักงานป้องกัน	ชง.	๑		๒๙๒,๔๔๐		๑	๑	๑	๒๕๖๗	๒๕๖๘	๒๕๖๙	๒๕๖๗	๒๕๖๘	๒๕๖๙	๒๕๖๗	๒๕๖๘	๒๕๖๙	
๑๑	เจ้าพนักงานป้องกัน	ปง.	๑		๓๑๓,๔๔๐		๑	๑	๑	๒๕๖๗	๒๕๖๘	๒๕๖๙	๒๕๖๗	๒๕๖๘	๒๕๖๙	๒๕๖๗	๒๕๖๘	๒๕๖๙	
	พนักงานจ้างตามภารกิจ																		
๑๒	ผู้ช่วยนักทรัพยากรบุคคล		๑		๑๙๕,๗๒๐		-	๑	๑	๒๕๖๗	๒๕๖๘	๒๕๖๙	๒๕๖๗	๒๕๖๘	๒๕๖๙	๒๕๖๗	๒๕๖๘	๒๕๖๙	
๑๓	พนักงานขับรถยนต์		๑		๑๒๐,๓๒๐		-	๑	๑	๒๕๖๗	๒๕๖๘	๒๕๖๙	๒๕๖๗	๒๕๖๘	๒๕๖๙	๒๕๖๗	๒๕๖๘	๒๕๖๙	
๑๔	พนักงานขับเครื่องจักรกลขนาดเบา		๑		๑๑๗,๙๖๐		-	๑	๑	๒๕๖๗	๒๕๖๘	๒๕๖๙	๒๕๖๗	๒๕๖๘	๒๕๖๙	๒๕๖๗	๒๕๖๘	๒๕๖๙	
๑๕	พนักงานจ้างทั่วไป		๑		๑๐๘,๐๐๐		-	๑	๑	๒๕๖๗	๒๕๖๘	๒๕๖๙	๒๕๖๗	๒๕๖๘	๒๕๖๙	๒๕๖๗	๒๕๖๘	๒๕๖๙	
	คองคั้ง (๐๕)																		
๑๖	ผู้อำนวยการกองคลัง (นักบริหารงานการคลัง)	กลาง	๑		๕๓๘,๒๐๐	๑๓๔,๔๐๐	๑	๑	๑	๒๕๖๗	๒๕๖๘	๒๕๖๙	๒๕๖๗	๒๕๖๘	๒๕๖๙	๒๕๖๗	๒๕๖๘	๒๕๖๙	
๑๗	นักวิชาการเงินและบัญชี	ปก./ชก.	๑		๓๕๕,๓๒๐		-	๑	๑	๒๕๖๗	๒๕๖๘	๒๕๖๙	๒๕๖๗	๒๕๖๘	๒๕๖๙	๒๕๖๗	๒๕๖๘	๒๕๖๙	
๑๘	นักวิชาการคลัง	ชก.	๑		๔๐๙,๓๒๐		-	๑	๑	๒๕๖๗	๒๕๖๘	๒๕๖๙	๒๕๖๗	๒๕๖๘	๒๕๖๙	๒๕๖๗	๒๕๖๘	๒๕๖๙	
๑๙	เจ้าพนักงานธุรการ	ปง./ชง.	๑		๒๙๗,๙๐๐		-	๑	๑	๒๕๖๗	๒๕๖๘	๒๕๖๙	๒๕๖๗	๒๕๖๘	๒๕๖๙	๒๕๖๗	๒๕๖๘	๒๕๖๙	
๒๐	เจ้าพนักงานพัสดุ	ปง./ชง.	๑		๒๙๗,๙๐๐		-	๑	๑	๒๕๖๗	๒๕๖๘	๒๕๖๙	๒๕๖๗	๒๕๖๘	๒๕๖๙	๒๕๖๗	๒๕๖๘	๒๕๖๙	
๒๑	เจ้าพนักงานจัดเก็บรายได้	ปง./ชง.	๑		๒๙๗,๙๐๐		-	๑	๑	๒๕๖๗	๒๕๖๘	๒๕๖๙	๒๕๖๗	๒๕๖๘	๒๕๖๙	๒๕๖๗	๒๕๖๘	๒๕๖๙	

๑๐. แผนภูมิโครงสร้างการแบ่งส่วนราชการตามแผนยุทธศาสตร์กำลัง ๓ ปี

โครงสร้างส่วนราชการองค์การบริหารส่วนตำบลเมืองไผ่



โครงสร้างของสำนักปลัดองค์การบริหารส่วนตำบล



ประเภท	บริหารท้องถิ่น			อำนาจการท้องถิ่น			วิชาการ			ทั่วไป			พนักงานจ้าง ทั่วไป		
	สูง	กลาง	ต้น	สูง	กลาง	ต้น	เชี่ยวชาญพิเศษ	ชำนาญการ	ชำนาญการ	อาวุโส	ชำนาญงาน	ปฏิบัติ		พนักงานจ้าง ตามภารกิจ	
ระดับ															
จำนวน	-	-	-	-	-	๒	-	๑	๓	-	๒	๑	-	๓	๑

บัญชีการจัดคนลงสู่ตำแหน่งตามกรมกองอัตราค่าจ้างใหม่
องค์การบริหารส่วนตำบลเมืองใหม่ อำเภอหนองกี่ จังหวัดบุรีรัมย์

ที่	ชื่อ - สกุล	คุณวุฒิ การศึกษา	กรอบอัตรากำลังเดิม			กรอบอัตรากำลังใหม่			ช่องเงินเดือน			หมายเหตุ
			เลขที่ตำแหน่ง	ตำแหน่ง	ระดับ	เลขที่ตำแหน่ง	ตำแหน่ง	ระดับ	เงินเดือน	เงินประจำตำแหน่ง	ค่าตอบแทน	
๑	นางอรพินทร์ สุขเกษม	ป.โท การจัดการภาครัฐและเอกชน	๒๗-๓-๐๐-๑๑๑๑-๐๑๑	ปลัด อบต. (นักบริหารงานท้องถิ่น)	ต้น	๒๗-๓-๐๐-๑๑๑๑-๐๑๑	ปลัด อบต. (นักบริหารงานท้องถิ่น)	ต้น	๔๖๘,๙๖๐	๔๘,๐๐๐	-	๕๖๖,๙๖๐
๒	นางนวลจิตร เจริญดี	ป.โท (รัฐประศาสนศาสตรมหาบัณฑิต)	๒๗-๓-๐๐-๑๑๑๑-๐๑๒	รองปลัด อบต. (นักบริหารงานท้องถิ่น)	ต้น	๒๗-๓-๐๐-๑๑๑๑-๐๑๒	รองปลัด อบต. (นักบริหารงานท้องถิ่น)	ต้น	๕๒๒,๙๖๐	๔๒,๐๐๐	-	๕๖๔,๙๖๐
๓	สถาบันปลัด อบต.											
๔	นายอนุศาสตร์ หมั่นตลุง	ป.โท (รัฐประศาสนศาสตรมหาบัณฑิต)	๒๗-๓-๐๑-๒๑๑๑-๐๑๑	หัวหน้าสำนักปลัด อบต. (นักบริหารงานทั่วไป)	ต้น	๒๗-๓-๐๑-๒๑๑๑-๐๑๑	หัวหน้าสำนักปลัด อบต. (นักบริหารงานทั่วไป)	ต้น	๕๓๙,๘๘๐	๔๒,๐๐๐	-	๕๘๑,๘๘๐
๕	นายภิญโญ บุตรทอง	ปริญญาตรี (การพัฒนารัฐบาล)	๒๗-๓-๐๑-๒๑๑๑-๐๑๑	หัวหน้าฝ่ายบริหารงานทั่วไป (นักบริหารงานทั่วไป)	ต้น	๒๗-๓-๐๑-๒๑๑๑-๐๑๑	หัวหน้าฝ่ายบริหารงานทั่วไป (นักบริหารงานทั่วไป)	ต้น	๓๙๓,๖๐๐	๑๘,๐๐๐	-	๔๑๑,๖๐๐
๖	นางธาริภา ดงพระจันทร์	ปริญญาตรี (การปกครองท้องถิ่น)	๒๗-๓-๐๑-๓๑๑๑-๐๑๑	นักจัดการงานทั่วไป	ชก.	๒๗-๓-๐๑-๓๑๑๑-๐๑๑	นักจัดการงานทั่วไป	ชก.	๓๘๒,๕๖๐	-	-	๓๘๒,๕๖๐
๗	นายชัยภัทร โนนกระโทก	ปริญญาตรี (วิทยาการจัดการ)	๒๗-๓-๐๑-๓๑๑๑-๐๑๑	นักวิทยากรบุคคล	ชก.	๒๗-๓-๐๑-๓๑๑๑-๐๑๑	นักวิทยากรบุคคล	ชก.	๔๓๕,๗๒๐	-	-	๔๓๕,๗๒๐
๘	ว่าง		๒๗-๓-๐๑-๓๑๑๑-๐๑๑	นักวิเคราะห์นโยบายและแผน	ปก.	๒๗-๓-๐๑-๓๑๑๑-๐๑๑	นักวิเคราะห์นโยบายและแผน	ปก.	๓๙๖,๐๐๐	-	-	๓๙๖,๐๐๐
๙	สิบเอกสุพัฒน์ สุขทองกลาง	ปริญญาตรี (นิติศาสตรบัณฑิต)	๒๗-๓-๐๑-๔๑๑๑-๐๑๑	นิติกร	ปก./ชก.	๒๗-๓-๐๑-๔๑๑๑-๐๑๑	นิติกร	ปก./ชก.	๓๕๕,๓๒๐	-	-	(ว่างเดิม)
๑๐	นายวิชัย บุญมัน	ปริญญาตรี (การปกครองท้องถิ่น)	๒๗-๓-๐๑-๔๑๑๑-๐๑๑	เจ้าพนักงานธุรการ	ชก.	๒๗-๓-๐๑-๔๑๑๑-๐๑๑	เจ้าพนักงานธุรการ	ชก.	๓๘๗,๒๔๐	-	-	๓๘๗,๒๔๐
๑๑	จ.ส.อ.กฤษณะ สุขทองกลาง	ปวช. (ช่างเชื่อมโลหะ)	๒๗-๓-๐๑-๔๘๐๕-๐๑๑	เจ้าพนักงานป้องกันและบรรเทาสาธารณภัย	ชก.	๒๗-๓-๐๑-๔๘๐๕-๐๑๑	เจ้าพนักงานป้องกันและบรรเทาสาธารณภัย	ชก.	๒๙๑,๒๔๐	-	-	๒๙๑,๒๔๐
๑๒	นางสาวนารี ศรีผดุง	ปริญญาตรี (บริหารธุรกิจ)	๒๗-๓-๐๑-๔๘๐๕-๐๑๒	เจ้าพนักงานป้องกันและบรรเทาสาธารณภัย	ปจ.	๒๗-๓-๐๑-๔๘๐๕-๐๑๒	เจ้าพนักงานป้องกันและบรรเทาสาธารณภัย	ปจ.	๓๑๓,๔๔๐	-	-	๓๑๓,๔๔๐
๑๓	นายสุมิตร บุญล้อม	มัธยมศึกษาตอนต้น		ผู้ช่วยนักทรัพยากรบุคคล	-		ผู้ช่วยนักทรัพยากรบุคคล	-	๑๙๕,๗๒๐	-	-	๑๙๕,๗๒๐
๑๔	นายเอกวิทย์ จันทร์ไทย	มัธยมศึกษาตอนปลาย		พนักงานขับเครื่องจักรกลขนาดเบา	-		พนักงานขับเครื่องจักรกลขนาดเบา	-	๑๑๗,๙๖๐	-	-	๑๑๗,๙๖๐
๑๕	นางสาวทัญญา หมาชัยนกลาง	ปริญญาตรี (ศิลปศาสตรบัณฑิต)		พนักงานขับรถยนต์	-		พนักงานขับรถยนต์	-	๑๒๐,๓๖๐	-	-	๑๒๐,๓๖๐
๑๖	นางเขมอัมพร โนมขุนทด	ปริญญาโท (การบัญชี)		คนงาน	-		คนงาน	-	๑๐๘,๐๐๐	-	-	๑๐๘,๐๐๐
๑๗	นางสาวจิวรา ออโธทัย	ปริญญาตรี (บัญชีบัณฑิต)	๒๗-๓-๐๔-๒๑๑๑-๐๑๑	ผู้อำนวยการกองคลัง (นักบริหารงานการคลัง)	กลาง	๒๗-๓-๐๔-๒๑๑๑-๐๑๑	ผู้อำนวยการกองคลัง (นักบริหารงานการคลัง)	กลาง	๔๖๘,๙๖๐	๖๗,๒๐๐	๖๗,๒๐๐	๖๐๓,๓๖๐
๑๘	ว่าง			นักวิชาการเงินและบัญชี	ปก./ชก.	๒๗-๓-๐๔-๓๑๑๑-๐๑๑	นักวิชาการเงินและบัญชี	ปก./ชก.	๓๕๕,๓๒๐	-	-	(ว่างเดิม)
๑๙	นางสาวรณัญญา อนุชิตชัยกุล	ปริญญาตรี (คณิตา)	๒๗-๓-๐๔-๓๑๑๑-๐๑๑	นักวิชาการคลัง	ปก./ชก.	๒๗-๓-๐๔-๓๑๑๑-๐๑๑	นักวิชาการคลัง	ปก./ชก.	๓๕๕,๓๒๐	-	-	(ว่างเดิม)
๒๐	ว่าง			เจ้าพนักงานธุรการ	ปจ./ชก.	๒๗-๓-๐๔-๓๑๑๑-๐๑๑	เจ้าพนักงานธุรการ	ปจ./ชก.	๒๙๗,๙๐๐	-	-	(ว่างเดิม)
๒๑	นางสาวกัญญากร แผ้วพลสง	ปวส. (คอมพิวเตอร์ธุรกิจ)	๒๗-๓-๐๔-๔๒๐๕-๐๑๑	เจ้าพนักงานพัสดุ	ปจ./ชก.	๒๗-๓-๐๔-๔๒๐๕-๐๑๑	เจ้าพนักงานพัสดุ	ปจ./ชก.	๒๙๗,๙๐๐	-	-	(ว่างเดิม)
๒๒	นางสาวกัญญากร แผ้วพลสง	ปวส. (คอมพิวเตอร์ธุรกิจ)	๒๗-๓-๐๔-๔๒๐๕-๐๑๑	เจ้าพนักงานจัดเก็บรายได้	ปจ./ชก.	๒๗-๓-๐๔-๔๒๐๕-๐๑๑	เจ้าพนักงานจัดเก็บรายได้	ปจ./ชก.	๒๙๗,๙๐๐	-	-	(ว่างเดิม)

ที่	ชื่อ - สกุล	คุณวุฒิ การศึกษา	กรอบอัตราค่าจ้างเดิม			กรอบอัตราค่าจ้างใหม่			ช่องเงินเดือน			หมายเหตุ
			เลขที่ตำแหน่ง	ตำแหน่ง	ระดับ	เลขที่ตำแหน่ง	ตำแหน่ง	ระดับ	เงินเดือน	เงินประจำตำแหน่ง	ค่าตอบแทน	
๒๒	พนักงานจ้างตามภารกิจ											
๒๓	นางสาวกานต์ณิ ฝ่ายพันธ์	ปริญญาโท (บริหารธุรกิจ)	-	ผู้ช่วยเจ้าพนักงานการเงินและบัญชี	-	ผู้ช่วยเจ้าพนักงานการเงินและบัญชี	-	ผู้ช่วยเจ้าพนักงานการเงินและบัญชี	๑๕๐,๐๐๐	-	-	๑๕๐,๐๐๐
๒๔	นางสาวแววดาว คำแก้ว	ปริญญาตรี (คอมพิวเตอร์ธุรกิจ)	-	ผู้ช่วยเจ้าพนักงานพัสดุ	-	ผู้ช่วยเจ้าพนักงานพัสดุ	-	ผู้ช่วยเจ้าพนักงานพัสดุ	๑๘๐,๙๖๐	-	-	๑๘๐,๙๖๐
๒๕	นางสาวประภัสสร ดวงดารา	ปวส.(คอมพิวเตอร์ธุรกิจ)	-	ผู้ช่วยเจ้าพนักงานจัดเก็บรายได้	-	ผู้ช่วยเจ้าพนักงานจัดเก็บรายได้	-	ผู้ช่วยเจ้าพนักงานจัดเก็บรายได้	๑๔๒,๙๒๐	-	-	๑๔๒,๙๒๐
๒๖	พนักงานจ้างทั่วไป											
๒๖	ว.ท. ร.ต.หญิง สุตาภรณ์ ปะดังทาน	วท.บ.(จุลชีววิทยา)	-	นางสาวปริมา ธรรมดา	-	นางสาวปริมา ธรรมดา	-	นางสาวปริมา ธรรมดา	๑๐๘,๐๐๐	-	-	๑๐๘,๐๐๐
๒๖	นายธนกร ยิ่งยงยุทธ											
๒๗	นางพรทิภา จันทร์ไทย	วท.บ.(วิทยาศาสตร์)	๒๗-๓-๐๕-๒๑๐๓-๐๐๑	ผู้อำนวยการกองช่าง (นักบริหารงานช่าง)	ต้น	ผู้อำนวยการกองช่าง (นักบริหารงานช่าง)	๒๗-๓-๐๕-๒๑๐๓-๐๐๑	ผู้อำนวยการกองช่าง (นักบริหารงานช่าง)	๔๙๐,๘๐๐	๔๒,๐๐๐	-	๕๓๒,๘๐๐
๒๘	นางพรทิภา จันทร์ไทย	ปริญญาตรี (การปกครองท้องถิ่น)	๒๗-๓-๐๕-๔๑๐๑-๐๐๗	เจ้าพนักงานธุรการ	ชง.	เจ้าพนักงานธุรการ	๒๗-๓-๐๕-๔๑๐๑-๐๐๗	เจ้าพนักงานธุรการ	๒๗๕,๐๔๐	-	-	๒๗๕,๐๔๐
๒๘	นางพรทิภา จันทร์ไทย		๒๗-๓-๐๕-๔๑๐๑-๐๐๑	นายช่างโยธา	ปง/ชง.	นายช่างโยธา	๒๗-๓-๐๕-๔๑๐๑-๐๐๑	นายช่างโยธา	๒๗๗,๙๐๐	-	-	(ว่างเต็ม)
๒๙	นายมานะ นวลนิมิต	ปวส.(ช่างไฟฟ้า)	๒๗-๓-๐๕-๔๑๐๖-๐๐๑	นายช่างไฟฟ้า	ชง.	นายช่างไฟฟ้า	๒๗-๓-๐๕-๔๑๐๖-๐๐๑	นายช่างไฟฟ้า	๒๕๙,๔๔๐	-	-	๒๕๙,๔๔๐
๓๐	นางพรทิภา จันทร์ไทย		-	เจ้าพนักงานประปา	ปง/ชง.	เจ้าพนักงานประปา	๒๗-๓-๐๕-๔๑๐๗-๐๐๑	เจ้าพนักงานประปา	๒๗๗,๙๐๐	-	-	(ว่างเต็ม)
๓๑	พนักงานจ้างตามภารกิจ											
๓๑	นายวรวิทย์ วัฒนศิริ	ปวช.(ช่างก่อสร้าง)	-	ผู้ช่วยนายช่างโยธา	-	ผู้ช่วยนายช่างโยธา	-	ผู้ช่วยนายช่างโยธา	๑๗๒,๘๐๐	-	-	๑๗๒,๘๐๐
๓๒	นางพรทิภา จันทร์ไทย		-	พนักงานขับรถยนต์	-	พนักงานขับรถยนต์	-	พนักงานขับรถยนต์	๑๑๖,๗๖๐	-	-	(ว่างเต็ม)
๓๓	นายวิชาญ ไชยพิมพ์	ปริญญาตรี(การปกครองท้องถิ่น)	-	คนงาน	-	คนงาน	-	คนงาน	๑๐๘,๐๐๐	-	-	๑๐๘,๐๐๐
๓๔	นางสาวตติยา กลิ่นอำพันธ์											
๓๔	นางสาวตติยา กลิ่นอำพันธ์		๒๗-๓-๐๖-๒๑๐๔-๐๐๑	ผู้อำนวยการกองช่างและสิ่งแวดล้อม (นักบริหารงานช่างและสิ่งแวดล้อม)	ต้น	ผู้อำนวยการกองช่างและสิ่งแวดล้อม (นักบริหารงานช่างและสิ่งแวดล้อม)	๒๗-๓-๐๖-๒๑๐๔-๐๐๑	ผู้อำนวยการกองช่างและสิ่งแวดล้อม (นักบริหารงานช่างและสิ่งแวดล้อม)	๔๒๙,๒๔๐	๔๒,๐๐๐	-	๔๗๑,๒๔๐
๓๕	นางสาวสุชาติพิชญ์ ขำเอม	ปริญญาตรี(วิทยาศาสตร์บัณฑิต)	๒๗-๓-๐๖-๓๖๐๑-๐๐๑	นักวิชาการสาธารณสุข	ปง/ชง.	นักวิชาการสาธารณสุข	๒๗-๓-๐๖-๓๖๐๑-๐๐๑	นักวิชาการสาธารณสุข	๓๕๕,๓๒๐	-	-	(ว่างเต็ม)
๓๖	นายไมตรี แทนไธสง	ปริญญาตรี (รัฐศาสตรบัณฑิต)	๒๗-๓-๐๖-๔๑๐๑-๐๐๖	เจ้าพนักงานธุรการ	ชง.	เจ้าพนักงานธุรการ	๒๗-๓-๐๖-๔๑๐๑-๐๐๖	เจ้าพนักงานธุรการ	๓๐๗,๙๒๐	-	-	๓๐๗,๙๒๐
๓๗	นางสาวศิริรัตน์ คำแก้ว	ปริญญาตรี (สาธารณสุขศาสตรบัณฑิต)	๒๗-๓-๐๖-๔๖๐๑-๐๐๑	เจ้าพนักงานสาธารณสุข	ปง.	เจ้าพนักงานสาธารณสุข	๒๗-๓-๐๖-๔๖๐๑-๐๐๑	เจ้าพนักงานสาธารณสุข	๑๖๘,๓๖๐	-	-	๑๖๘,๓๖๐
๓๘	พนักงานจ้างทั่วไป											
๓๘	นางสาวสุกัญญา สุทธิ	ปริญญาตรี (ศิลปศึกษา)	-	คนงาน	-	คนงาน	-	คนงาน	๑๐๘,๐๐๐	-	-	๑๐๘,๐๐๐
๓๙	กองการศึกษา ศาสนาและวัฒนธรรม											
๓๙	ว่าง		๒๗-๓-๐๘-๒๑๐๗-๐๐๑	ผู้อำนวยการกองการศึกษา (นักบริหารงานการศึกษา)	ต้น	ผู้อำนวยการกองการศึกษา (นักบริหารงานการศึกษา)	๒๗-๓-๐๘-๒๑๐๗-๐๐๑	ผู้อำนวยการกองการศึกษา (นักบริหารงานการศึกษา)	๓๓๓,๖๐๐	๔๒,๐๐๐	-	(ว่างเต็ม)
๔๐	นางอัญชลี สีหามาน	ปริญญาโท (การศึกษามหาบัณฑิต)	๒๗-๓-๐๘-๓๘๐๓-๐๐๑	นักวิชาการศึกษา	ชง.	นักวิชาการศึกษา	๒๗-๓-๐๘-๓๘๐๓-๐๐๑	นักวิชาการศึกษา	๔๗๕,๕๖๐	-	-	๔๗๕,๕๖๐
๔๑	นางสาวอภิญญา บุญล้อม	ค.บ.(ปฐมวัย)	๒๗-๓-๐๘-๓๘๐๓-๐๐๒	นักวิชาการศึกษา	ชง.	นักวิชาการศึกษา	๒๗-๓-๐๘-๓๘๐๓-๐๐๒	นักวิชาการศึกษา	๓๘๙,๔๐๐	-	-	๓๘๙,๔๐๐
๔๒	นางสาวจิราพร สันกลาง	ปริญญาตรี (การปกครองท้องถิ่น)	๒๗-๓-๐๘-๔๑๐๑-๐๐๕	เจ้าพนักงานธุรการ	ปง/ชง.	เจ้าพนักงานธุรการ	๒๗-๓-๐๘-๔๑๐๑-๐๐๕	เจ้าพนักงานธุรการ	๒๗๗,๙๐๐	-	-	๒๗๗,๙๐๐



ประกาศองค์การบริหารส่วนตำบลเมืองฝ้าย
เรื่อง ประกาศใช้แผนอัตรากำลัง ๓ ปี ประจำปีงบประมาณ พ.ศ. ๒๕๖๗ - ๒๕๖๙
(ฉบับปรับปรุง ครั้งที่ ๑/๒๕๖๘)

ด้วยองค์การบริหารส่วนตำบลเมืองฝ้าย ได้รายงานขอความเห็นชอบ การกำหนดตำแหน่งหัวหน้าฝ่าย
สังกัดสำนักปลัด อบต. จำนวน ๑ ฝ่าย ได้แก่ หัวหน้าฝ่ายบริหารงานทั่วไป (นักบริหารงานทั่วไป ระดับต้น) เลขที่
ตำแหน่ง ๒๗-๓-๐๑-๒๑๐๑-๐๐๒ จากคณะกรรมการพนักงานส่วนตำบลจังหวัดบุรีรัมย์ (ก.อบต.จังหวัด) ตาม
ประกาศคณะกรรมการพนักงานส่วนตำบลจังหวัดบุรีรัมย์(ก.อบต.จังหวัด) เรื่อง หลักเกณฑ์และเงื่อนไขเกี่ยวกับ
โครงสร้างส่วนราชการ และระดับตำแหน่งขององค์การบริหารส่วนตำบล (ฉบับที่ ๒) พ.ศ. ๒๕๖๓

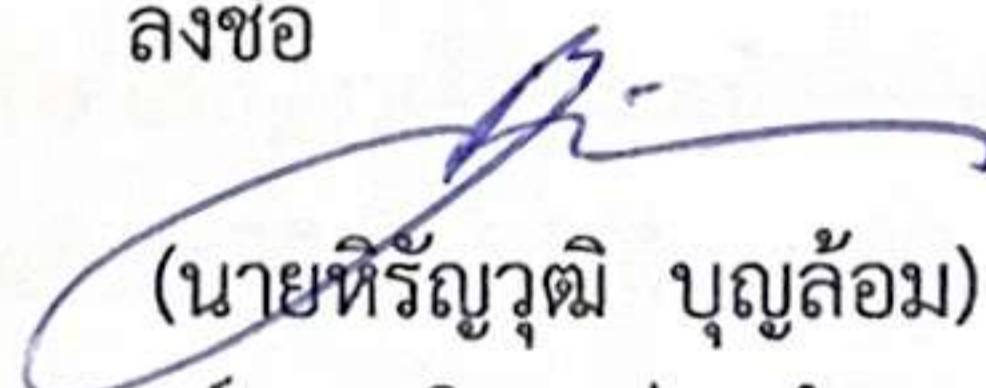
บัดนี้ คณะกรรมการพนักงานส่วนตำบลจังหวัดบุรีรัมย์ (ก.อบต.จังหวัด) ในการประชุมครั้งที่
๑/๒๕๖๘ เมื่อวันที่ ๑๗ มกราคม ๒๕๖๘ เห็นชอบให้องค์การบริหารส่วนตำบลเมืองฝ้าย กำหนดตำแหน่งหัวหน้าฝ่าย
สังกัดสำนักปลัด อบต. จำนวน ๑ ฝ่าย ได้แก่ หัวหน้าฝ่ายบริหารงานทั่วไป (นักบริหารงานทั่วไป ระดับต้น) เลขที่
ตำแหน่ง ๒๗-๓-๐๑-๒๑๐๑-๐๐๒

อาศัยอำนาจตามมาตรา ๑๕ และมาตรา ๒๕ วรรคท้าย แห่งพระราชบัญญัติระเบียบบริหารงาน
บุคคลส่วนท้องถิ่น พ.ศ. ๒๕๔๒ ประกอบกับข้อ ๒๑ และ ๒๓ ของประกาศคณะกรรมการพนักงานส่วนตำบลจังหวัด
บุรีรัมย์ (ก.อบต.จังหวัด) เรื่อง หลักเกณฑ์และเงื่อนไขเกี่ยวกับการบริหารงานบุคคลขององค์การบริหารส่วนตำบล ลง
วันที่ ๒๔ ตุลาคม ๒๕๔๕ และที่แก้ไขเพิ่มเติม และประกาศคณะกรรมการพนักงานส่วนตำบลจังหวัดบุรีรัมย์ (ก.อบต.
จังหวัด) เรื่อง หลักเกณฑ์และเงื่อนไขเกี่ยวกับโครงสร้างส่วนราชการ และระดับตำแหน่งขององค์การบริหารส่วนตำบล
(ฉบับที่ ๒) พ.ศ. ๒๕๖๓ และมติคณะกรรมการพนักงานส่วนตำบลจังหวัดบุรีรัมย์ (ก.อบต.จังหวัด) ในการประชุมครั้งที่
๑/๒๕๖๘ เมื่อวันที่ ๑๗ มกราคม ๒๕๖๘ องค์การบริหารส่วนตำบลเมืองฝ้าย จึงประกาศใช้แผนอัตรากำลัง ๓ ปี
ประจำปีงบประมาณ พ.ศ. ๒๕๖๗ - ๒๕๖๙ (ฉบับปรับปรุง ครั้งที่ ๑/๒๕๖๘) เพื่อใช้เป็นกรอบกำหนดตำแหน่ง และ
การใช้ตำแหน่ง ในการบริหารงานบุคคลขององค์การบริหารส่วนตำบลเมืองฝ้าย

ทั้งนี้ ตั้งแต่วันที่ ๒๓) เดือน มกราคม พ.ศ. ๒๕๖๘ เป็นต้นไป

ประกาศ ณ วันที่ ๒๓) เดือน มกราคม พ.ศ. ๒๕๖๘

ลงชื่อ


(นายทริญวุฒิ บุญล้อม)

นายกองค์การบริหารส่วนตำบลเมืองฝ้าย



ประกาศองค์การบริหารส่วนตำบลเมืองฝ้าย

เรื่อง กำหนดโครงสร้างส่วนราชการและระดับตำแหน่งขององค์การบริหารส่วนตำบลเมืองฝ้าย

.....
ด้วยองค์การบริหารส่วนตำบลเมืองฝ้าย ได้รายงานขอความเห็นชอบ การกำหนดตำแหน่ง หัวหน้าฝ่าย สังกัดสำนักปลัด อบต. จำนวน ๑ ฝ่าย ได้แก่ หัวหน้าฝ่ายบริหารงานทั่วไป (นักบริหารงานทั่วไป ระดับต้น) เลขที่ตำแหน่ง ๒๗-๓-๐๑-๒๑๐๑-๐๐๒ จากคณะกรรมการพนักงานส่วนตำบลจังหวัดบุรีรัมย์ (ก.อบต.จังหวัด) ตาม ประกาศคณะกรรมการพนักงานส่วนตำบลจังหวัดบุรีรัมย์(ก.อบต.จังหวัด) เรื่อง หลักเกณฑ์และเงื่อนไขเกี่ยวกับโครงสร้าง ส่วนราชการ และระดับตำแหน่งขององค์การบริหารส่วนตำบล (ฉบับที่ ๒) พ.ศ. ๒๕๖๓

บัดนี้ คณะกรรมการพนักงานส่วนตำบลจังหวัดบุรีรัมย์ (ก.อบต.จังหวัด) ในการประชุมครั้งที่ ๑/๒๕๖๘ เมื่อวันที่ ๑๗ มกราคม ๒๕๖๘ เห็นชอบให้องค์การบริหารส่วนตำบลเมืองฝ้าย กำหนดตำแหน่งหัวหน้าฝ่าย สังกัดสำนักปลัด อบต. จำนวน ๑ ฝ่าย ได้แก่ หัวหน้าฝ่ายบริหารงานทั่วไป (นักบริหารงานทั่วไป ระดับต้น) เลขที่ตำแหน่ง ๒๗-๓-๐๑-๒๑๐๑-๐๐๒

อาศัยอำนาจตามมาตรา ๑๕ และมาตรา ๒๕ วรรคท้าย แห่งพระราชบัญญัติระเบียบบริหารงาน บุคคลส่วนท้องถิ่น พ.ศ. ๒๕๔๒ ประกอบกับข้อ ๒๑ และ ๒๓ ของประกาศคณะกรรมการพนักงานส่วนตำบลจังหวัด บุรีรัมย์ (ก.อบต.จังหวัด) เรื่อง หลักเกณฑ์และเงื่อนไขเกี่ยวกับการบริหารงานบุคคลขององค์การบริหารส่วนตำบล ลงวันที่ ๒๔ ตุลาคม ๒๕๔๕ และที่แก้ไขเพิ่มเติม และประกาศคณะกรรมการพนักงานส่วนตำบลจังหวัดบุรีรัมย์ (ก.อบต.จังหวัด) เรื่อง หลักเกณฑ์และเงื่อนไขเกี่ยวกับโครงสร้างส่วนราชการ และระดับตำแหน่งขององค์การบริหารส่วนตำบล (ฉบับที่ ๒) พ.ศ. ๒๕๖๓ และมติคณะกรรมการพนักงานส่วนตำบลจังหวัดบุรีรัมย์ (ก.อบต.จังหวัด) ในการประชุมครั้งที่ ๑/๒๕๖๘ เมื่อวันที่ ๑๗ มกราคม ๒๕๖๘ องค์การบริหารส่วนตำบลเมืองฝ้าย จึงกำหนดส่วนราชการ การแบ่งส่วนราชการภายใน และ อำนาจหน้าที่ความรับผิดชอบส่วนราชการ เพื่อรองรับอำนาจหน้าที่ตามที่กำหนดในกฎหมายว่าด้วยองค์การบริหารส่วน ตำบล กฎหมายว่าด้วยการกำหนดแผนและขั้นตอนการกระจายอำนาจให้แก่องค์กรปกครองส่วนท้องถิ่น และกฎหมายอื่น ที่กำหนดอำนาจหน้าที่ให้องค์การบริหารส่วนตำบล ดังนี้

ปลัดองค์การบริหารส่วนตำบล (นักบริหารงานท้องถิ่น ระดับ กลาง) เลขที่ตำแหน่ง ๒๗-๓-๐๐-๑๑๐๑- ๐๐๑ เป็นผู้บังคับบัญชาพนักงานส่วนตำบล พนักงานครู ลูกจ้างประจำ และพนักงานจ้าง ขององค์การบริหารส่วนตำบล เมืองฝ้าย มีหน้าที่ความรับผิดชอบเกี่ยวกับ เรื่องที่นายกององค์การบริหารส่วนตำบลสั่งการ เกี่ยวกับนโยบายขององค์การ บริหารส่วนตำบล เรื่องที่กฎหมายหรือระเบียบข้อบังคับระบุให้เป็นอำนาจหน้าที่ของปลัดองค์การบริหารส่วนตำบล เรื่อง ซึ่งตกลงกันไม่ได้ ระหว่างหน่วยงานต่างๆ ภายใต้บังคับบัญชาเรื่องในหน้าที่สำนักงานองค์การบริหารส่วนตำบล เรื่องที่ หัวหน้าส่วนราชการเห็นเป็นปัญหาและเสนอมาเพื่อรับคำวินิจฉัยหรือในกรณีพิเศษอื่นใด เรื่องที่ปลัดองค์การบริหารส่วน ตำบลสั่งการโดยเฉพาะ เรื่องที่หัวหน้าส่วนราชการต่างๆ เห็นสมควรเสนอเพื่อทราบ

เพื่อให้การปฏิบัติงานในหน้าที่ขององค์การบริหารส่วนตำบลเมืองฝ้าย เป็นไปอย่างมีประสิทธิภาพ และ ประสิทธิภาพ จึงกำหนดส่วนราชการขององค์การบริหารส่วนตำบลเมืองฝ้าย ดังนี้

๑.สำนักปลัดองค์การบริหารส่วนตำบล มีหัวหน้าสำนักปลัดองค์การบริหารส่วนตำบล (นักบริหารงานทั่วไป ระดับต้น) เลขที่ตำแหน่ง ๒๗-๓-๐๑-๒๑๐๑-๐๐๑ เป็นผู้บังคับบัญชาพนักงานส่วนตำบล และพนักงานจ้าง ของสำนักปลัดองค์การบริหารส่วนตำบล โดยมีหน้าที่ความรับผิดชอบเกี่ยวกับราชการทั่วไปขององค์การบริหารส่วนตำบล และราชการที่มีได้กำหนดให้เป็นหน้าที่ของกองหรือส่วนราชการใดในองค์การบริหารส่วนตำบลโดยเฉพาะ รวมทั้งกำกับและเร่งรัดการปฏิบัติราชการของส่วนราชการในองค์การบริหารส่วนตำบลให้เป็นไปตามนโยบาย แนวทาง และแผนการปฏิบัติราชการของสำนักปลัดองค์การบริหารส่วนตำบล ประกอบด้วยงานภายใน ดังนี้

๑.๑ ฝ่ายบริหารงานทั่วไป มีหัวหน้าฝ่ายบริหารงานทั่วไป (นักบริหารงานทั่วไป ระดับต้น) เลขที่ตำแหน่ง ๒๗-๓-๐๑-๒๑๐๑-๐๐๒ ปฏิบัติหน้าที่ ควบคุม กำกับ ดูแล ตรวจสอบการจัดการงานต่างๆ หลายด้าน รวมถึงการกำหนดนโยบายการปฏิบัติงาน พิจารณาวางแผนอัตรากำลังเจ้าหน้าที่ และงบประมาณของหน่วยงานที่รับผิดชอบ ติดต่อประสานงาน วางแผน มอบหมายงาน วินิจฉัย สั่งการ ควบคุม ตรวจสอบ ให้คำปรึกษา แนะนำ ปรับปรุงแก้ไข ติดตาม ประเมินผล และแก้ปัญหาข้อขัดข้องในการปฏิบัติงานในหน่วยงานที่รับผิดชอบ นอกจากนี้ยังทำหน้าที่ให้คำปรึกษาแก่ผู้ใต้บังคับบัญชา เพื่อให้การปฏิบัติงานเป็นไปตามระเบียบแบบแผนของทางราชการ และยังทำหน้าที่ติดต่อกับหน่วยงานอื่น และบุคคลต่างๆ งานติดตามผลการดำเนินงาน และตอบปัญหาชี้แจงเรื่องต่างๆ ที่เกี่ยวกับงานในหน้าที่ หรือปกครองผู้ใต้บังคับบัญชาที่ต้องใช้ความรู้ ความสามารถในด้านการบริหารและด้านกฎหมาย พิจารณา ศึกษา วิเคราะห์ บังคับบัญชา สั่งการ โดยความเห็นชอบของผู้บริหาร ปลัด อบต. รองปลัด อบต. หัวหน้าสำนักปลัด อบต. ให้ดำเนินการบริหารงานในหน้าที่ได้บังเกิดผลดี และเป็นประโยชน์ต่อทางราชการ รับผิดชอบการปฏิบัติหน้าที่ต่างๆ ดังต่อไปนี้

๑.๑.๑ งานบริหารทั่วไป

- ผู้รับผิดชอบ ประกอบด้วย

- (๑) นักจัดการงานทั่วไป ปก./ชก. เลขที่ตำแหน่ง ๒๗-๓-๐๑-๓๑๐๑-๐๐๑
- (๒) เจ้าพนักงานธุรการ ปง./ชง. เลขที่ตำแหน่ง ๒๗-๓-๐๑-๔๑๐๑-๐๐๑
- (๓) พนักงานขับรถยนต์
- (๔) คนงาน

งานในหน้าที่ ได้แก่

- งานราชการทั่วไปของ อบต.
- งานธุรการ และงานสารบรรณ
- งานเลือกตั้งและทะเบียนข้อมูล
- งานบริการข้อมูล สถิติ และให้คำแนะนำทางวิชาการ
- งานรัฐพิธี
- งานกิจการสภา
- งานอื่นที่ไม่อยู่ในความรับผิดชอบส่วนใด

๑.๑.๒ งานการเจ้าหน้าที่ มีผู้รับผิดชอบและงานในหน้าที่ ดังนี้

- (๑) นักทรัพยากรบุคคล ปก./ชก. เลขที่ตำแหน่ง ๒๗-๓-๐๑-๓๑๐๒-๐๐๑
- (๒) ผู้ช่วยนักทรัพยากรบุคคล

งานในหน้าที่ ได้แก่

- งานส่งเสริมและพัฒนาบุคลากร
- งานวินัยและส่งเสริมคุณธรรม
- งานสิทธิสวัสดิการ
- งานสรรหาและเลือกสรร
- งานบรรจุแต่งตั้งและอัตรากำลัง

๑.๑.๓ งานยุทธศาสตร์และงบประมาณ มีผู้รับผิดชอบและงานในหน้าที่ ดังนี้

(๑) นักวิเคราะห์นโยบายและแผนปก./ชก. เลขที่ตำแหน่ง ๒๗-๓-๐๑-๓๑๐๒-๐๐๑
งานในหน้าที่ ได้แก่

- งานวิเคราะห์นโยบายและแผน
- งานงบประมาณ
- งานบริการและเผยแพร่วิชาการ
- งานสถิติข้อมูลและสารสนเทศ

๑.๑.๔ งานป้องกันและบรรเทาสาธารณภัย มีผู้รับผิดชอบงานในหน้าที่ ดังนี้

(๑) เจ้าพนักงานป้องกันและบรรเทาสาธารณภัย ปง./ชง. เลขที่ตำแหน่ง ๒๗-๓-๐๑-๔๘๐๕-๐๐๑

(๒) เจ้าพนักงานป้องกันและบรรเทาสาธารณภัย ปง./ชง. เลขที่ตำแหน่ง ๒๗-๓-๐๑-๔๘๐๕-๐๐๑

(๓) พนักงานขับเครื่องจักรกลขนาดเบา
งานในหน้าที่ ได้แก่

- งานรักษาความสงบเรียบร้อย
- งานป้องกันและบรรเทาสาธารณภัย
- งานสงเคราะห์และฟื้นฟูผู้ประสบภัย
- งานสนับสนุนน้ำเพื่อการอุปโภค บริโภค
- งานประชาสัมพันธ์ เผยแพร่ให้ความรู้การป้องกันบรรเทาสาธารณภัยต่าง ๆ

๑.๑.๕ งานนิติการ มีผู้รับผิดชอบและงานในหน้าที่ ดังนี้

(๑) นิติกร ปก./ชก. เลขที่ตำแหน่ง ๒๗-๓-๐๑-๓๑๐๕-๐๐๑
งานในหน้าที่ ได้แก่

- งานกฎหมายและคดี
- งานข้อบัญญัติและระเบียบ
- งานร้องเรียนร้องทุกข์และอุทธรณ์
- งานนิติกรรมสัญญา

๒. กองคลัง มีผู้อำนวยการกองคลัง (นักบริหารงานการคลัง ระดับกลาง) เลขที่ตำแหน่ง. ๒๗-๓-๐๔-๒๑๐๒-๐๐๑ เป็นผู้รับผิดชอบ โดยแบ่งงานออกเป็น ๒ กลุ่มงาน ดังนี้

๒.๑ กลุ่มงานการเงินและบัญชี มีผู้รับผิดชอบและงานในหน้าที่ ดังนี้

(๑) นักวิชาการเงินและบัญชี ปก./ชก. เลขที่ตำแหน่ง ๒๗-๓-๐๔-๓๒๐๑-๐๐๑

(๒) เจ้าพนักงานพัสดุ ปง./ชง. เลขที่ตำแหน่ง ๒๗-๓-๐๔-๔๒๐๓-๐๐๑

(๓) ผู้ช่วยพนักงานการเงินและบัญชี

(๔) ผู้ช่วยเจ้าพนักงานพัสดุ

งานในหน้าที่ ได้แก่

- (๑) งานการเงินและบัญชี
- (๒) งานพัสดุและทรัพย์สิน

๒.๒ กลุ่มงานพัฒนารายได้ มีผู้รับผิดชอบและงานในหน้าที่ ดังนี้

- (๑) นักวิชาการคลัง ปก./ชก. เลขที่ตำแหน่ง ๒๗-๓-๐๔-๓๒๐๒-๐๐๑
- (๒) เจ้าพนักงานธุรการ ปง./ชง. เลขที่ตำแหน่ง ๒๗-๓-๐๔-๔๑๐๑-๐๐๔
- (๓) เจ้าพนักงานจัดเก็บรายได้ ปง./ชง. เลขที่ตำแหน่ง ๒๗-๓-๐๔-๔๒๐๔-๐๐๑
- (๔) ผู้ช่วยเจ้าพนักงานจัดเก็บรายได้
- (๕) คนงาน

งานในหน้าที่ ได้แก่

- งานบริหารงานทั่วไป
- งานแผนที่ภาษีและทะเบียนทรัพย์สิน
- งานเร่งรัดและจัดเก็บรายได้
- งานผลประโยชน์และกิจการพาณิชย์

๔. กองช่าง มีผู้อำนวยการกองช่าง (นักบริหารงานช่าง ระดับต้น) เลขที่ตำแหน่ง ๒๗-๓-๐๕-๒๑๐๓-๐๐๑ เป็นผู้รับผิดชอบ โดยแบ่งงานออกเป็น ๒ งาน ดังนี้

๔.๑ งานแบบแผนและก่อสร้าง มีผู้รับผิดชอบและงานในหน้าที่ ดังนี้

- (๑) เจ้าพนักงานธุรการ ปง./ชง. เลขที่ตำแหน่ง ๒๗-๓-๐๕-๔๑๐๑-๐๐๗
- (๒) นายช่างโยธา ปง./ชง. เลขที่ตำแหน่ง ๒๗-๓-๐๕-๔๗๐๑-๐๐๑
- (๓) นายช่างไฟฟ้า ปง./ชง. เลขที่ตำแหน่ง ๒๗-๓-๐๕-๔๗๐๖-๐๐๑
- (๔) นายช่างประปา ปง./ชง. เลขที่ตำแหน่ง ๒๗-๓-๐๕-๔๗๐๗-๐๐๑
- (๕) ผู้ช่วยนายช่างโยธา
- (๖) พนักงานขับรถยนต์

งานในหน้าที่ ได้แก่

- งานก่อสร้างสะพาน เขื่อน ทดน้ำ
- งานข้อมูลก่อสร้าง
- งานประเมินราคา
- งานควบคุมก่อสร้าง

๔.๒ งานสาธารณูปโภค มีผู้รับผิดชอบและงานในหน้าที่ ดังนี้

- (๑) เจ้าพนักงานธุรการ ปง./ชง. เลขที่ตำแหน่ง ๒๗-๓-๐๕-๔๑๐๑-๐๐๗
- (๒) นายช่างโยธา ปง./ชง. เลขที่ตำแหน่ง ๒๗-๓-๐๕-๔๗๐๑-๐๐๑
- (๓) นายช่างไฟฟ้า ปง./ชง. เลขที่ตำแหน่ง ๒๗-๓-๐๕-๔๗๐๖-๐๐๑
- (๔) นายช่างประปา ปง./ชง. เลขที่ตำแหน่ง ๒๗-๓-๐๕-๔๗๐๗-๐๐๑
- (๕) ผู้ช่วยนายช่างโยธา
- (๖) พนักงานขับรถยนต์

งานในหน้าที่ ได้แก่

- งานประสานกิจการประปา
- งานไฟฟ้าสาธารณะ
- งานระบายน้ำ
- งานจัดและตกแต่งสถานที่
- งานซ่อมบำรุงไฟฟ้า ประปา ในเขตพื้นที่

๕ กองสาธารณสุขและสิ่งแวดล้อม มีผู้อำนวยการกองสาธารณสุขและสิ่งแวดล้อม (นักบริหารงานสาธารณสุข และสิ่งแวดล้อม ระดับต้น) เลขที่ตำแหน่ง ๒๗-๓-๐๖-๒๑๐๔-๐๐๑ เป็นผู้รับผิดชอบ โดยแบ่งงานออกเป็น ๕ งาน ดังนี้

๕.๑ งานส่งเสริมสุขภาพ ผู้รับผิดชอบ ประกอบด้วย

- (๑) นักวิชาการสาธารณสุข ปก./ชก. เลขที่ตำแหน่ง ๒๗-๓-๐๑-๓๖๐๑-๐๐๑
- (๒) เจ้าพนักงานธุรการ ปง./ชง. เลขที่ตำแหน่ง ๒๗-๓-๐๖-๔๑๐๑-๐๐๖
- (๓) เจ้าพนักงานสาธารณสุข ปง./ชง. เลขที่ตำแหน่ง ๒๗-๓-๐๖-๔๖๐๑-๐๐๑
- (๔) คนงาน

งานในหน้าที่ ได้แก่

- งานด้านสุขศึกษา
- งานอนามัยโรงเรียน, แม่และเด็ก
- งานด้านสาธารณสุขมูลฐาน
- งานโภชนาการ

๕.๒ งานป้องกันและควบคุมโรค ผู้รับผิดชอบ ประกอบด้วย

- (๑) นักวิชาการสาธารณสุข ปก./ชก. เลขที่ตำแหน่ง ๒๗-๓-๐๑-๓๖๐๑-๐๐๑
- (๒) เจ้าพนักงานธุรการ ปง./ชง. เลขที่ตำแหน่ง ๒๗-๓-๐๖-๔๑๐๑-๐๐๖
- (๓) เจ้าพนักงานสาธารณสุข ปง./ชง. เลขที่ตำแหน่ง ๒๗-๓-๐๖-๔๖๐๑-๐๐๑
- (๔) คนงาน

งานในหน้าที่ ได้แก่

- งานป้องกันและสร้างเสริมภูมิคุ้มกันโรคพื้นฐาน
- งานควบคุมกำจัดแมลง และพาหะนำโรค
- งานเฝ้าระวัง ควบคุม และป้องกันโรคติดต่อ
- งานสอบสวนโรคติดต่อต่าง ๆ
- งานป้องกันการติดยา และสารเสพติด

๕.๓ งานควบคุมและจัดการคุณภาพสิ่งแวดล้อม ผู้รับผิดชอบ ประกอบด้วย

- (๑) นักวิชาการสาธารณสุข ปก./ชก. เลขที่ตำแหน่ง ๒๗-๓-๐๑-๓๖๐๑-๐๐๑
- (๒) เจ้าพนักงานธุรการ ปง./ชง. เลขที่ตำแหน่ง ๒๗-๓-๐๖-๔๑๐๑-๐๐๖
- (๓) เจ้าพนักงานสาธารณสุข ปง./ชง. เลขที่ตำแหน่ง ๒๗-๓-๐๖-๔๖๐๑-๐๐๑
- (๔) คนงาน

งานในหน้าที่ ได้แก่

- งานพัฒนาระบบฐานข้อมูลด้านการจัดการสิ่งแวดล้อม
- งานป้องกัน ควบคุม เฝ้าระวัง แก้ไข มลภาวะ ด้านคุณภาพสิ่งแวดล้อม
- งานการเฝ้าระวังและตรวจสอบคุณภาพน้ำ อากาศ ของเสีย สารอันตราย และรายงานผลการตรวจสอบ

๕.๔ งานการจัดการมูลฝอยและสิ่งปฏิกูล ผู้รับผิดชอบ ประกอบด้วย

- (๑) นักวิชาการสาธารณสุข ปก./ชก. เลขที่ตำแหน่ง ๒๗-๓-๐๑-๓๖๐๑-๐๐๑
- (๒) เจ้าพนักงานธุรการ ปง./ชง. เลขที่ตำแหน่ง ๒๗-๓-๐๖-๔๑๐๑-๐๐๖
- (๓) เจ้าพนักงานสาธารณสุข ปง./ชง. เลขที่ตำแหน่ง ๒๗-๓-๐๖-๔๖๐๑-๐๐๑
- (๔) คนงาน

งานในหน้าที่ ได้แก่

- งานรักษาความสะอาดถนน ทางน้ำทางเดิน และที่สาธารณะ
- งานกำจัดขยะมูลฝอยและน้ำเสีย
- งานควบคุมสิ่งปฏิกูลและมูลฝอย

๕.๕ งานบริการการแพทย์ฉุกเฉิน ผู้รับผิดชอบ ประกอบด้วย

- (๑) นักวิชาการสาธารณสุข ปก./ชก. เลขที่ตำแหน่ง ๒๗-๓-๐๑-๓๖๐๑-๐๐๑
- (๒) เจ้าพนักงานธุรการ ปง./ชง. เลขที่ตำแหน่ง ๒๗-๓-๐๖-๔๑๐๑-๐๐๖
- (๓) เจ้าพนักงานสาธารณสุข ปง./ชง. เลขที่ตำแหน่ง ๒๗-๓-๐๖-๔๖๐๑-๐๐๑
- (๔) คนงาน

งานในหน้าที่ ได้แก่

- งานบริการผู้ป่วยฉุกเฉินในพื้นที่
- งานบริการรับส่งผู้ป่วยยากไร้ และติดเตียงที่ขึ้นทะเบียน
- งานพัฒนาศักยภาพบุคลากรผู้ปฏิบัติงานทางการแพทย์ฉุกเฉิน

๕. กองการศึกษา ศาสนาและวัฒนธรรม มีผู้อำนวยการกองการศึกษา (นักบริหารงานการศึกษา ระดับต้น) เลขที่ตำแหน่ง ๒๗-๓-๐๘-๒๑๐๗-๐๐๑ เป็นผู้รับผิดชอบ โดยแบ่งงานออกเป็น ๓ งาน ดังนี้

๕.๑ งานบริหารการศึกษา มีผู้รับผิดชอบและงานในหน้าที่ ดังนี้

- (๑) นักวิชาการศึกษา ปก./ชก. เลขที่ตำแหน่ง ๒๗-๓-๐๘-๓๘๐๓-๐๐๑
- (๒) นักวิชาการศึกษา ปก./ชก. เลขที่ตำแหน่ง ๒๗-๓-๐๘-๓๘๐๓-๐๐๒
- (๓) เจ้าพนักงานธุรการ ปง./ชง. เลขที่ตำแหน่ง ๒๗-๓-๐๘-๔๑๐๑-๐๐๕

งานในหน้าที่ ได้แก่

- งานข้อมูล
- งานประสานกิจกรรม
- งานส่งเสริมการศึกษา

๕.๒ งานกิจการโรงเรียน มีผู้รับผิดชอบและงานในหน้าที่ ดังนี้

- (๑) ผู้อำนวยการกองศูนย์พัฒนาเด็กเล็ก (๓)
- (๒) ครู เลขที่ตำแหน่ง ๒๗-๓-๐๘-๖๖๐๐-๘๒๕
- (๓) ครูผู้ช่วย เลขที่ตำแหน่ง ๒๗-๓-๐๘-๖๖๐๐-๘๒๖
- (๔) ครู เลขที่ตำแหน่ง ๒๗-๓-๐๘-๖๖๐๐-๘๒๔
- (๕) ครูผู้ช่วย เลขที่ตำแหน่ง ๒๗-๓-๐๘-๖๖๐๐-๘๒๗
- (๖) ผู้ดูแลเด็ก(ทักษะ) (๗)
- (๗) ผู้ช่วยครูผู้ดูแลเด็ก

งานในหน้าที่ ได้แก่

- งานข้อมูลพัฒนาเด็ก
- งานวิชาการและส่งเสริมพัฒนาการเด็ก
- งานกิจกรรมศูนย์พัฒนาเด็กเล็ก
- งานติดตาม และประเมินผล

๕.๓ งานส่งเสริมการศึกษา ศาสนาและวัฒนธรรม มีผู้รับผิดชอบและงานในหน้าที่ ดังนี้

- (๑) นักวิชาการศึกษา ปก./ชก. เลขที่ตำแหน่ง ๒๗-๓-๐๘-๓๘๐๓-๐๐๑
- (๒) นักวิชาการศึกษา ปก./ชก. เลขที่ตำแหน่ง ๒๗-๓-๐๘-๓๘๐๓-๐๐๒
- (๓) เจ้าพนักงานธุรการ ปง./ชก. เลขที่ตำแหน่ง ๒๗-๓-๐๘-๔๑๐๑-๐๐๕

งานในหน้าที่ ได้แก่

- งานส่งเสริมแหล่งเรียนรู้
- งานกิจกรรมพัฒนาเด็กและเยาวชน
- งานส่งเสริมประเพณี ศาสนา ศิลปะ และวัฒนธรรม
- งานอนุรักษ์วัฒนธรรมและวิถีชีวิต

๖. กองสวัสดิการสังคม มีผู้อำนวยการกองสวัสดิการสังคม (นักบริหารงานสวัสดิการสังคม ระดับ ต้น)

เลขที่ตำแหน่ง ๒๗-๓-๑๑-๒๑๐๕-๐๐๑ เป็นผู้รับผิดชอบ โดยแบ่งงานออกเป็น ๔ งาน ดังนี้

๖.๑ งานสังคมสงเคราะห์ มีผู้รับผิดชอบและงานในหน้าที่ ดังนี้

- (๑) นักพัฒนาชุมชน ปก./ชก. เลขที่ตำแหน่ง ๒๗-๓-๑๑-๓๘๐๑-๐๐๑
- (๒) นักพัฒนาชุมชน ปก./ชก. เลขที่ตำแหน่ง ๒๗-๓-๑๑-๓๘๐๑-๐๐๒
- (๓) เจ้าพนักงานธุรการ ปง./ชง. เลขที่ตำแหน่ง ๒๗-๓-๑๑-๔๑๐๑-๐๐๒

งานในหน้าที่ ได้แก่

- งานเบี้ยยังชีพผู้สูงอายุ ผู้ป่วยเอดส์ ผู้พิการ
- งานสงเคราะห์ผู้ได้รับผลกระทบจากโรคเอดส์
- งานสงเคราะห์ทุนช่วยเหลือเด็กยากจน ผู้ด้อยโอกาส และผู้พิการ
- งานส่งเสริมและพัฒนาเด็ก เยาวชน สตรี ผู้สูงอายุ และผู้พิการ

๖.๒ งานพัฒนาชุมชน มีผู้รับผิดชอบและงานในหน้าที่ ดังนี้

- ๑) นักพัฒนาชุมชน ปก./ชก. เลขที่ตำแหน่ง ๒๗-๓-๑๑-๓๘๐๑-๐๐๑
- (๒) นักพัฒนาชุมชน ปก./ชก. เลขที่ตำแหน่ง ๒๗-๓-๑๑-๓๘๐๑-๐๐๒
- (๓) เจ้าพนักงานธุรการ ปง./ชง. เลขที่ตำแหน่ง ๒๗-๓-๑๑-๔๑๐๑-๐๐๒

งานในหน้าที่ ได้แก่

- งานแก้ไขปัญหาคความยากจน
- งานพัฒนาและส่งเสริมอาชีพ
- งานส่งเสริมสนับสนุนผลิตภัณฑ์ชุมชน
- งานพัฒนาเยาวชน
- งานให้คำปรึกษาแนะนำด้านการพัฒนาชุมชน

๖.๓ งานสวัสดิภาพเด็กและเยาวชน มีผู้รับผิดชอบและงานในหน้าที่ ดังนี้

- (๑) นักพัฒนาชุมชน ปก./ชก. เลขที่ตำแหน่ง ๒๗-๓-๑๑-๓๘๐๑-๐๐๑
- (๒) นักพัฒนาชุมชน ปก./ชก. เลขที่ตำแหน่ง ๒๗-๓-๑๑-๓๘๐๑-๐๐๒
- (๓) เจ้าพนักงานธุรการ ปง./ชง. เลขที่ตำแหน่ง ๒๗-๓-๑๑-๔๑๐๑-๐๐๒

งานในหน้าที่ ได้แก่

- งานสงเคราะห์เด็กและเยาวชนที่ครอบครัว ประสบปัญหาความเดือดร้อนต่าง ๆ
- งานสงเคราะห์เด็กกำพร้า อนาคตา ไร้ที่พึ่ง เร่ร่อนจรจัด ถูกทอดทิ้ง
- งานสงเคราะห์เด็กและเยาวชนที่พิการทางร่างกาย สมองและปัญญา
- งานส่งเสริมสวัสดิการเด็กและเยาวชน

๖.๔ งานส่งเสริมและพัฒนาอาชีพ มีผู้รับผิดชอบและงานในหน้าที่ ดังนี้

- (๑) นักพัฒนาชุมชน ปก./ชก. เลขที่ตำแหน่ง ๒๗-๓-๑๑-๓๘๐๑-๐๐๑
- (๒) นักพัฒนาชุมชน ปก./ชก. เลขที่ตำแหน่ง ๒๗-๓-๑๑-๓๘๐๑-๐๐๒
- (๓) เจ้าพนักงานธุรการ ปง./ชง. เลขที่ตำแหน่ง ๒๗-๓-๑๑-๔๑๐๑-๐๐๒

งานในหน้าที่ ได้แก่

- งานส่งเสริมอาชีพและรายได้ให้แก่ประชาชน
- งานเกี่ยวกับการส่งเสริมพัฒนาสตรี
- งานพัฒนาศักยภาพกลุ่ม
- งานส่งเสริมทุนกลุ่มอาชีพดำเนินการ

๗.หน่วยตรวจสอบภายใน มีผู้รับผิดชอบ คือ นักวิชาการตรวจสอบภายใน ปก./ชก. เลขที่ตำแหน่ง ๒๗-๓-๑๒-๓๒๐๕-๐๐๑ โดยมีงานในหน้าที่ความรับผิดชอบเกี่ยวกับ งานจัดทำแผนการตรวจสอบภายในประจำปี งานการตรวจสอบความถูกต้องและเชื่อถือได้ของเอกสารการเงิน การบัญชี เอกสารการรับการจ่ายเงินทุกประเภท ตรวจสอบการเก็บรักษาหลักฐานการเงิน การบัญชี งานตรวจสอบ การสรรหาพัสดุและทรัพย์สิน การเก็บรักษาพัสดุและทรัพย์สิน งานตรวจสอบการทำประโยชน์จากทรัพย์สินขององค์การบริหารส่วนตำบล งานตรวจสอบ ติดตามและการประเมินผลการดำเนินงานตามแผนงาน โครงการให้เป็นไปตามนโยบาย วัตถุประสงค์ และเป้าหมายที่กำหนดอย่างมีประสิทธิภาพ ประสิทธิผลและประหยัด งานวิเคราะห์และประเมินความมีประสิทธิภาพ ประหยัด คุ่มค่าในการใช้ทรัพยากรของส่วนราชการต่าง ๆ งานประเมินการควบคุมภายในของหน่วยรับตรวจ งานรายงานผลการตรวจสอบภายใน งานบริการข้อมูล สถิติ ช่วยเหลือให้คำแนะนำแนวทางการแก้ไข ปรับปรุงการปฏิบัติงานแก่หน่วยรับตรวจและผู้ที่เกี่ยวข้อง งานอื่น ๆ ที่เกี่ยวข้องและที่ได้รับมอบหมาย แบ่งงานภายในส่วนราชการออกเป็น ๑ งาน ได้แก่

๗.๑ งานตรวจสอบภายใน มีหน้าที่ความรับผิดชอบ

- งานจัดทำแผนการตรวจสอบภายในประจำปี
- งานการตรวจสอบความถูกต้องและเชื่อถือได้ของเอกสารการเงิน การบัญชี เอกสาร
- การรับจ่ายเงินทุกประเภท ตรวจสอบการเก็บรักษาหลักฐานการเงิน การบัญชี
- งานตรวจสอบ การสรรหาพัสดุและทรัพย์สิน การเก็บรักษาพัสดุและทรัพย์สิน
- งานตรวจสอบการทำประโยชน์จากทรัพย์สินขององค์การบริหารส่วนตำบล
- งานตรวจสอบ ติดตามและการประเมินผลการดำเนินงานตามแผนงาน โครงการ ให้เป็นไปตามนโยบาย วัตถุประสงค์ และเป้าหมายที่กำหนดอย่างมีประสิทธิภาพ ประสิทธิผล และประหยัด
- งานวิเคราะห์และประเมินความมีประสิทธิภาพ ประหยัด คุ่มค่า ในการใช้ทรัพยากรของส่วนราชการต่าง ๆ
- งานประเมินการควบคุมภายในของหน่วยรับตรวจ
- งานรายงานผลการตรวจสอบภายใน
- งานบริการข้อมูล สถิติ ช่วยเหลือให้คำแนะนำแนวทางแก้ไข ปรับปรุง การปฏิบัติงานแก่หน่วยรับตรวจและผู้เกี่ยวข้อง

๘ งานส่งเสริมการเกษตรสังคม มีผู้อำนวยการกองการเกษตร (นักบริหารงานการเกษตร ระดับ ต้น) เลขที่ตำแหน่ง ๒๗-๓-๑๔-๒๑๐๙-๐๐๑ เป็นผู้รับผิดชอบ โดยแบ่งงานออกเป็น ๒ งาน ดังนี้

๘.๑ งานส่งเสริมการเกษตร มีผู้รับผิดชอบและงานในหน้าที่ ดังนี้

- (๑) นักวิชาการเกษตร ปก./ชก. เลขที่ตำแหน่ง ๒๗-๓-๑๔-๓๔๐๑-๐๐๑
- (๒) เจ้าพนักงานธุรการ ปง./ชง. เลขที่ตำแหน่ง ๒๗-๓-๑๔-๔๑๐๑-๐๐๓

งานในหน้าที่ ได้แก่

- งานวิชาการเกษตร
- งานเทคโนโลยีทางการเกษตร
- งานส่งเสริมการเกษตร

๘.๒ งานส่งเสริมปศุสัตว์ มีผู้รับผิดชอบและงานในหน้าที่ ดังนี้

(๑) นักวิชาการเกษตร ปก./ชก. เลขที่ตำแหน่ง ๒๗-๓-๑๔-๓๔๐๑-๐๐๑

(๒) เจ้าพนักงานธุรการ ปง./ชง. เลขที่ตำแหน่ง ๒๗-๓-๑๔-๔๑๐๑-๐๐๓

งานในหน้าที่ ได้แก่

- งานข้อมูลวิชาการ
- งานบำบัดน้ำเสีย
- งานควบคุมและป้องกันโรคระบาด
- งานส่งเสริมปรับปรุงและขยายพันธุ์สัตว์

การบริหารงานของแต่ละส่วนราชการให้มีปลัดองค์การบริหารส่วนตำบลเป็นผู้บริหารสูงสุดและมีหัวหน้าส่วนราชการแต่ละส่วนบริหารงานเป็นผู้รับผิดชอบ ทั้งนี้ให้เป็นไปตามหลักเกณฑ์ที่คณะกรรมการกลางพนักงานส่วนตำบล (ก.อบต.) กำหนดให้ส่วนราชการข้อ ๑ - ๖ และ ๘ มีฐานะเทียบเท่ากอง และส่วนราชการข้อ ๗ มีฐานะต่ำกว่ากองขึ้นตรงต่อปลัดองค์การบริหารส่วนตำบลเมืองไผ่

ทั้งนี้ตั้งแต่บัดนี้ เป็นต้นไป

ประกาศ ณ วันที่ ๒๗ เดือน มกราคม พ.ศ. ๒๕๖๘

(ลงชื่อ)



(นายหิรัญวุฒิ บุญล้อม)

นายกองค์การบริหารส่วนตำบลเมืองไผ่